
警

防



火 災



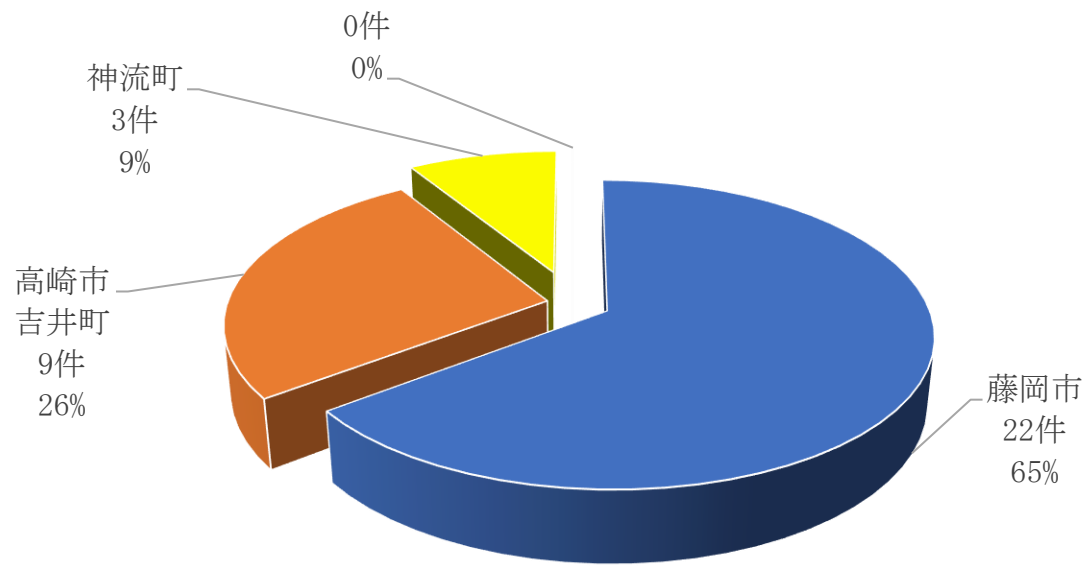
10 火災

(1) 市町村別火災状況

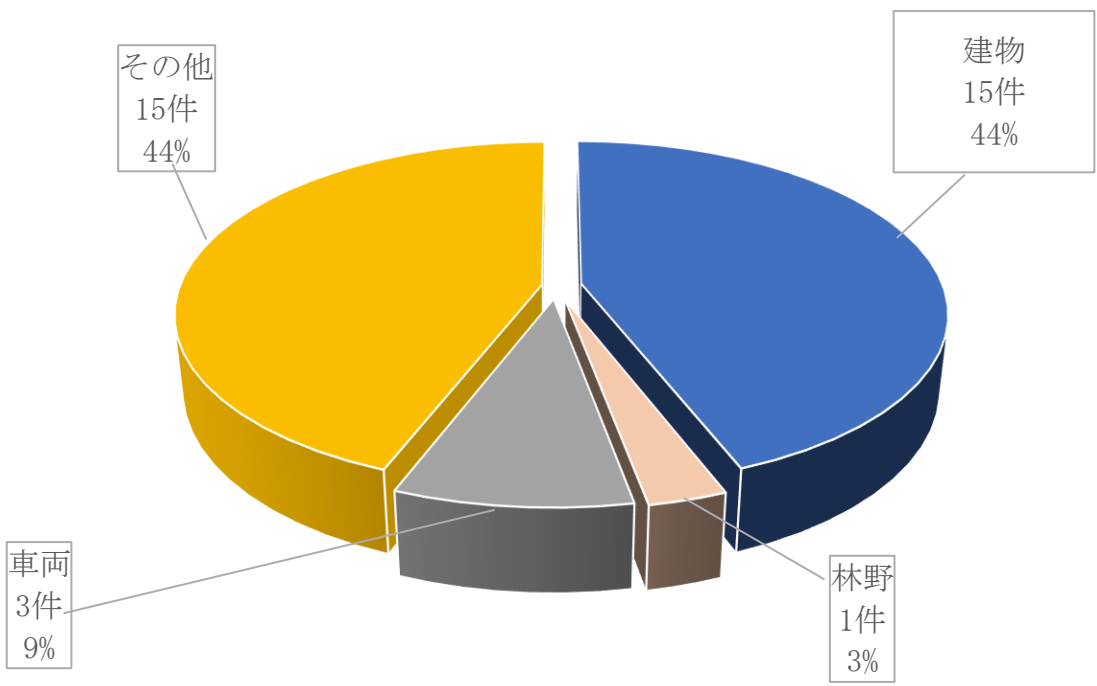
令和3年

区分 市町村名	火災件数	火災種別						焼損棟数				焼損面積		り災世帯			り災人員	死傷者		損害額（単位：千円）													
		建物	林野	車両	船舶	航空機	その他	全焼	半焼	部分焼	ぼや	建物（㎡）		林野（a）	全損	半損		焼損	死者	負傷者	合計	建物	林野	車両	船舶	航空機	その他						
												床面積	表面積																				
藤岡市	22	13		3			6	5	1	2	12	701	145		3	1	10	31	1	4	21,089	20,842						6					
高崎市 吉井町	9	1	1				7				1						1	3	2								45,204						
神流町	3	1					2	2		1		333	34		1		1	5									6,434	6,428					6
上野村	0																																
合計	34	15	1	3	0	0	15	7	1	3	13	1,034	179	18	4	1	12	39	3	4	72,727	27,270	0	241	0	0	45,216						

市町村別火災状況

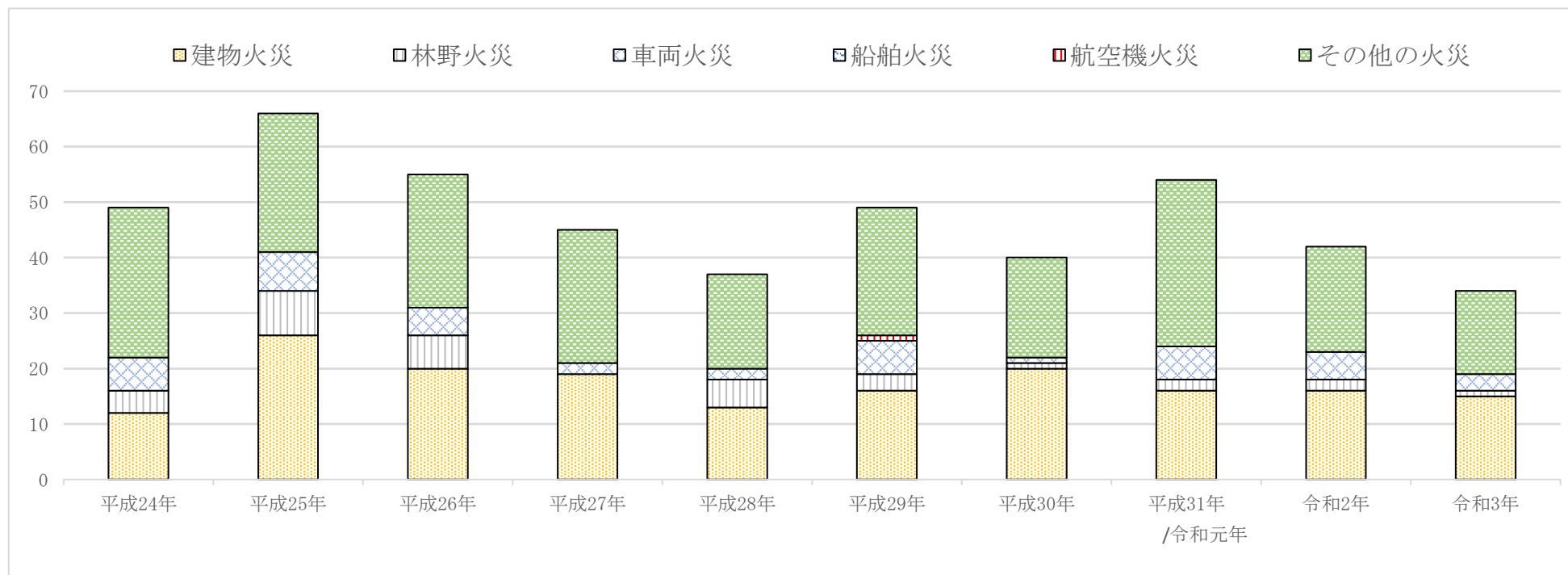


火災種別状況



(2) 過去10年間の火災件数の推移

種別 \ 年	平成24年	平成25年	平成26年	平成27年	平成28年	平成29年	平成30年	平成31年 /令和元年	令和2年	令和3年
建物火災	12	26	20	19	13	16	20	16	16	15
林野火災	4	8	6	0	5	3	1	2	2	1
車両火災	6	7	5	2	2	6	1	6	5	3
船舶火災	0	0	0	0	0	0	0	0	0	0
航空機火災	0	0	0	0	0	1	0	0	0	0
その他の火災	27	25	24	24	17	23	18	30	19	15
合計	49	66	55	45	37	49	40	54	42	34



(3) 月別火災状況

令和3年

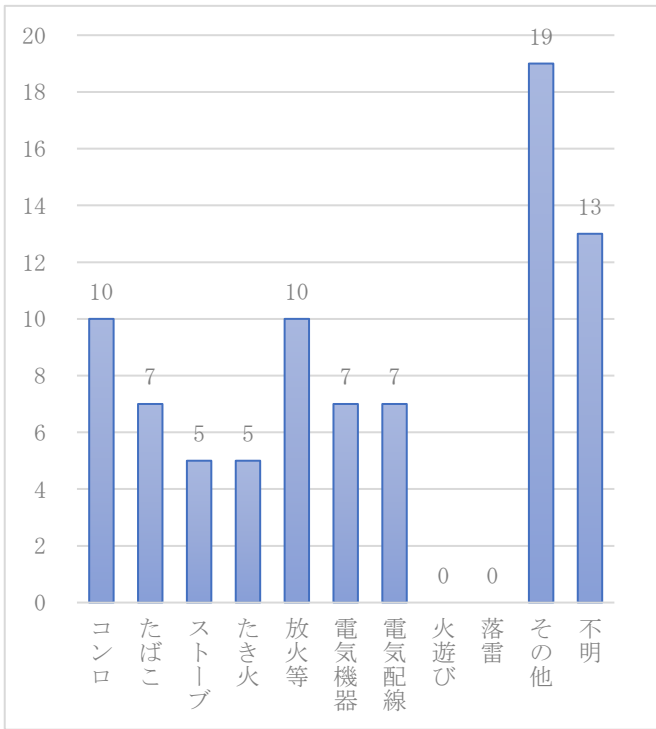
区分 月	火災 件数	火災種別						焼損棟数				焼損面積			り災世帯			り災人員	死傷者		損害額 (単位:千円)						
		建物	林野	車両	船舶	航空機	その他	全焼	半焼	部分焼	ぼや	建物(m ²)		林野(a)	全損	半損	小損		死者	負傷者	合計	建物	林野	車両	船舶	航空機	その他
												床面積	表面積														
1	3	1		1		1				2		0				1	2		1	36	3		33				
2	3		1			2							18					1		2						2	
3	3	3						1	1	1	50	1			1	1	5			854	854						
4	3	1				2				1		0				1	3			5	5						
5	3			2		1													1	208			208				
6	4	1				3	2		1		333	34		1		1	5	1		6,441	6,428					13	
7	4					4														45,201						45,201	
8	0																										
9	1					1																					
10	6	5				1	2		1	6	166	143		2		5	15		1	9,937	9,937						
11	2	2								2		0				2	6		1	1	1						
12	2	2					3			1	485	1		1		1	3	1		10,042	10,042						
合計	34	15	1	3	0	0	15	7	1	3	1,034	179	18	4	1	12	39	3	4	72,727	27,270	0	241	0	0	45,216	

(4) 年別・原因別火災状況

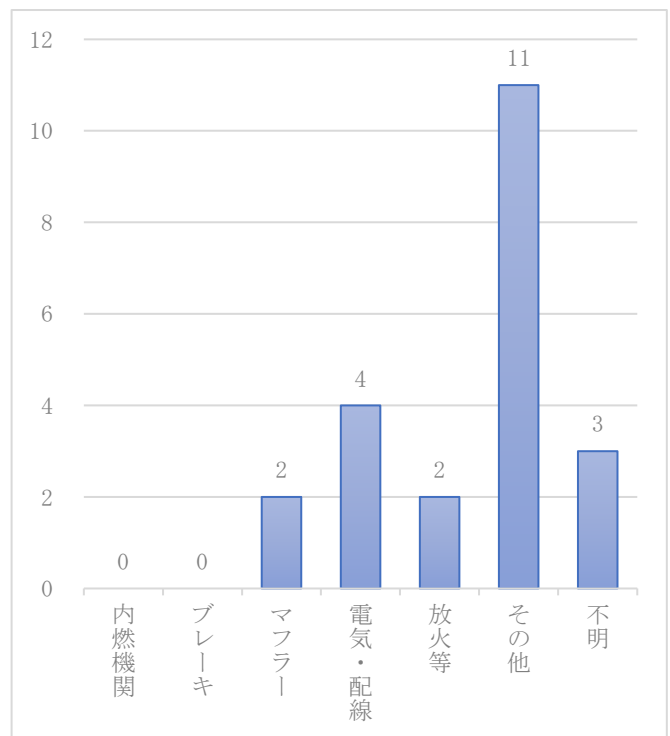
原因		年					合計
		H29	H30	R1	R2	R3	
建物	コンロ	3	1	1	4	1	10
	たばこ	1	2	1	1	2	7
	ストーブ（石油・ガス・薪）	1	1		1	2	5
	たき火		1	2	1	1	5
	放火及び放火の疑い	2	4	1	1	2	10
	電気機器	3		1	1	2	7
	電気配線等		2	2	1	2	7
	火遊び						0
	落雷						0
	その他	4	6	3	5	1	19
	不明	2	3	5	1	2	13
	小計	16	20	16	16	15	83
車両	内燃機関						0
	ブレーキ						0
	マフラー	1		1			2
	電気・配線			2		2	4
	放火及び放火の疑い	1			1		2
	その他	4	1	2	4		11
	不明	1		1		1	3
小計	7	1	6	5	3	22	
林野	たき火	1					1
	放火及び放火の疑い	1		1		1	3
	たばこ				1		1
	その他	1					1
	不明		1	1	1		3
小計	3	1	2	2	1	9	
その他	放火及び放火の疑い	1		3		3	7
	たき火	4	2	9	7	2	24
	たばこ	2	4	6	5	1	18
	その他	14	10	11	6	9	50
	不明	2	2	1	1		6
小計	23	18	30	19	15	105	
合計		49	40	54	42	34	219

原因別火災状況（過去5年間の累計）

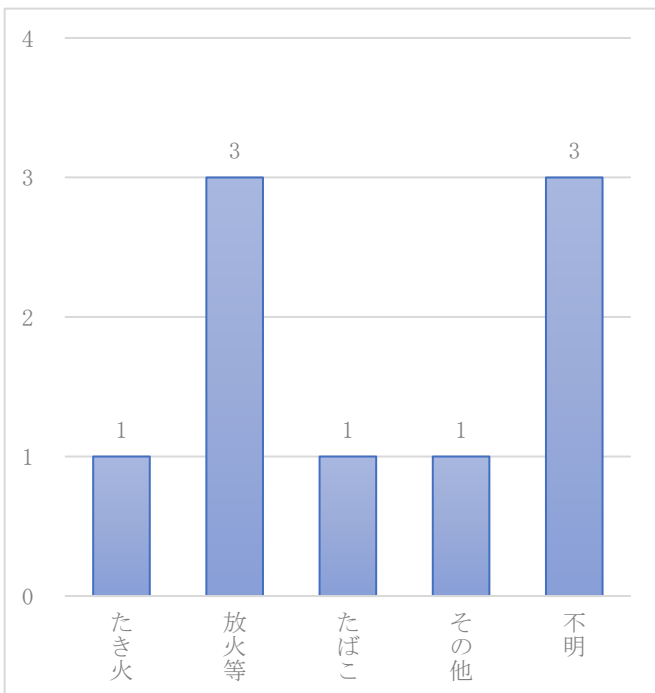
建物火災（83件）



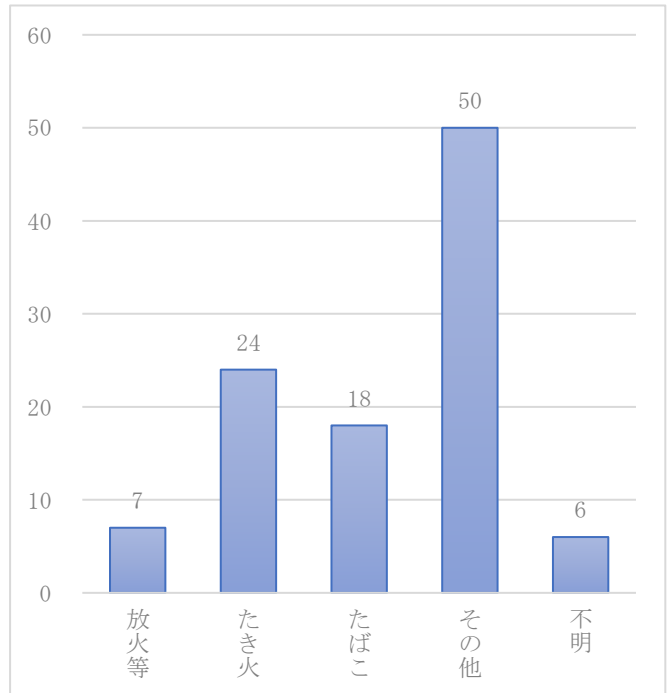
車両火災（22件）



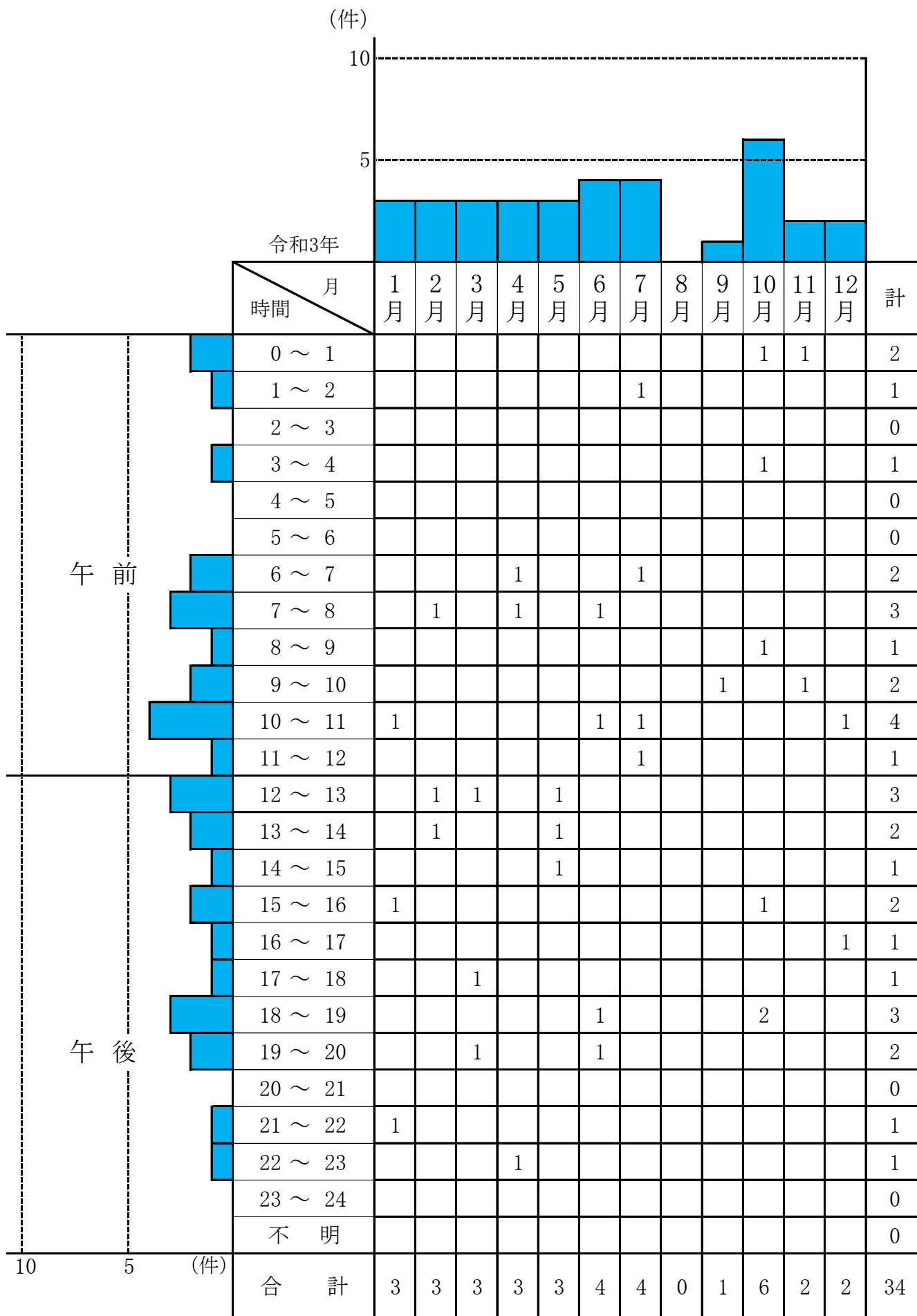
林野火災（9件）



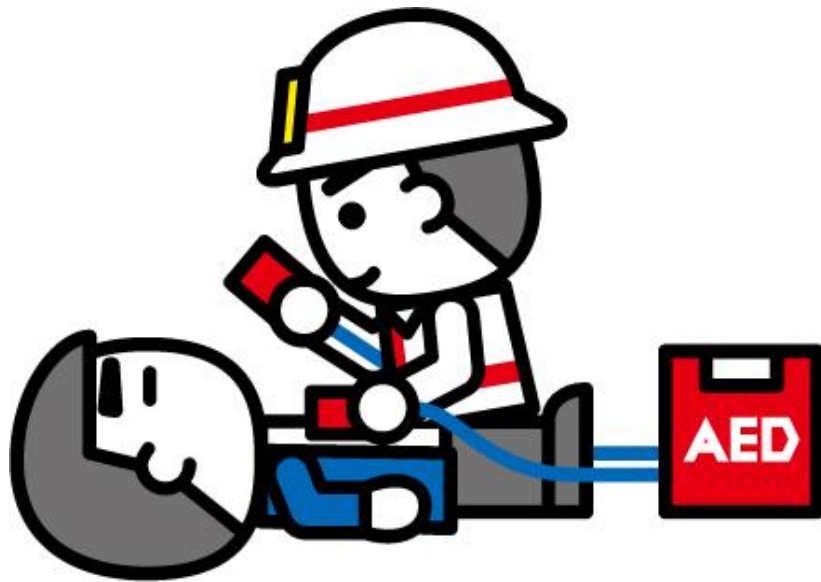
その他火災（105件）



(5) 時間別火災発生状況



救 急



11 救 急

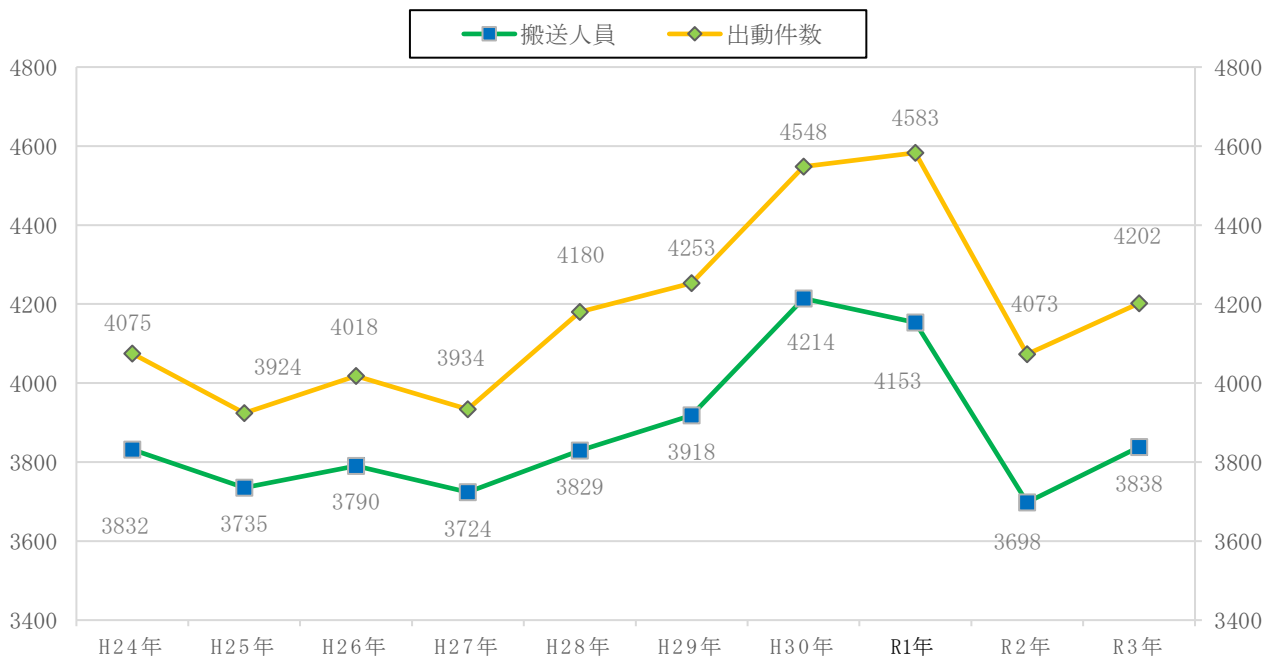
(1) 所属別救急出場状況

令和3年

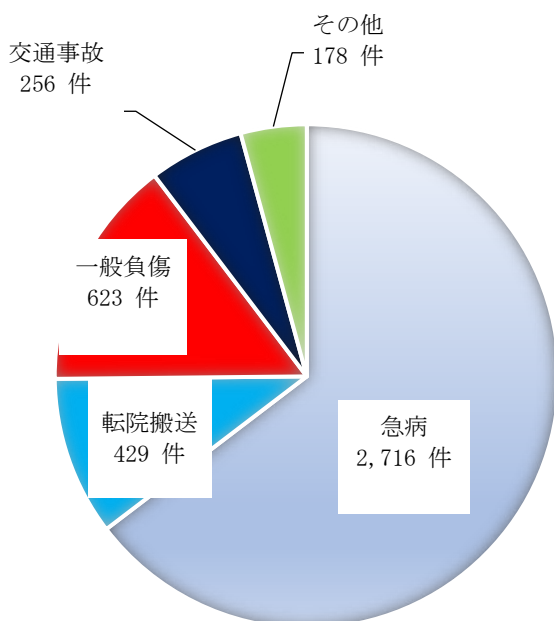
事故種別		所 属						計	前年比 増減
		藤 岡	吉 井	鬼 石	奥 多 野	上 野 消 防			
		消 防 署	消 防 署	消 防 分 署	消 防 分 署	出 張 所			
火 災	出 動 件 数	19	2	1	1		23	▲ 9	
	搬 送 人 員	3					3	▲ 5	
	不 搬 送	16	2	1	1		20	▲ 5	
自然災害	出 動 件 数						0	0	
	搬 送 人 員						0	0	
	不 搬 送						0	0	
水 難	出 動 件 数	2		2			4	3	
	搬 送 人 員	1					1	1	
	不 搬 送	1		2			3	2	
交 通	出 動 件 数	164	52	21	9	10	256	▲ 8	
	搬 送 人 員	150	49	16	7	7	229	▲ 14	
	不 搬 送	23	6	5	2	3	39	▲ 1	
労働災害	出 動 件 数	27	8	3	1	3	42	▲ 3	
	搬 送 人 員	26	8	3	1	2	40	▲ 5	
	不 搬 送	1				1	2	2	
運動競技	出 動 件 数	12	5				17	10	
	搬 送 人 員	12	5				17	10	
	不 搬 送	1					1	1	
一般負傷	出 動 件 数	382	142	58	18	23	623	39	
	搬 送 人 員	364	123	55	18	20	580	27	
	不 搬 送	18	19	3		3	43	11	
加 害	出 動 件 数	7	4			1	12	▲ 2	
	搬 送 人 員	5	3				8	▲ 3	
	不 搬 送	2	1			1	4	0	
自損行為	出 動 件 数	26	7	1	1		35	▲ 24	
	搬 送 人 員	18	1	1			20	▲ 16	
	不 搬 送	8	6		1		15	▲ 8	
急 病	出 動 件 数	1,728	632	240	62	54	2,716	131	
	搬 送 人 員	1,626	562	220	54	47	2,509	165	
	不 搬 送	103	70	20	8	7	208	▲ 35	
そ の 他	転 院 送	出 動 件 数	301	79	29	10	10	429	▲ 22
		搬 送 人 員	298	79	29	10	10	426	▲ 25
		不 搬 送	3					3	3
	医 師 送	出 動 件 数						0	0
		搬 送 人 員						0	0
		不 搬 送						0	0
	資 器 材 送	出 動 件 数						0	0
		搬 送 人 員						0	0
		不 搬 送						0	0
	そ の 他	出 動 件 数	33	6	5		1	45	14
		搬 送 人 員	5					5	5
		不 搬 送	28	6	5		1	40	9
合 計	出 動 件 数	2,701	937	360	102	102	4,202	129	
	搬 送 人 員	2,508	830	324	90	86	3,838	140	
	不 搬 送	204	110	36	12	16	378	▲ 21	

▲:減少

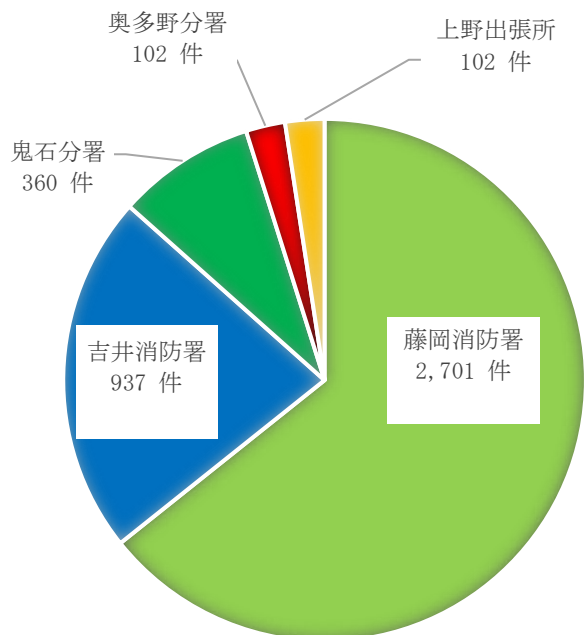
(2) 過去10年間の救急出動の推移



事故種別



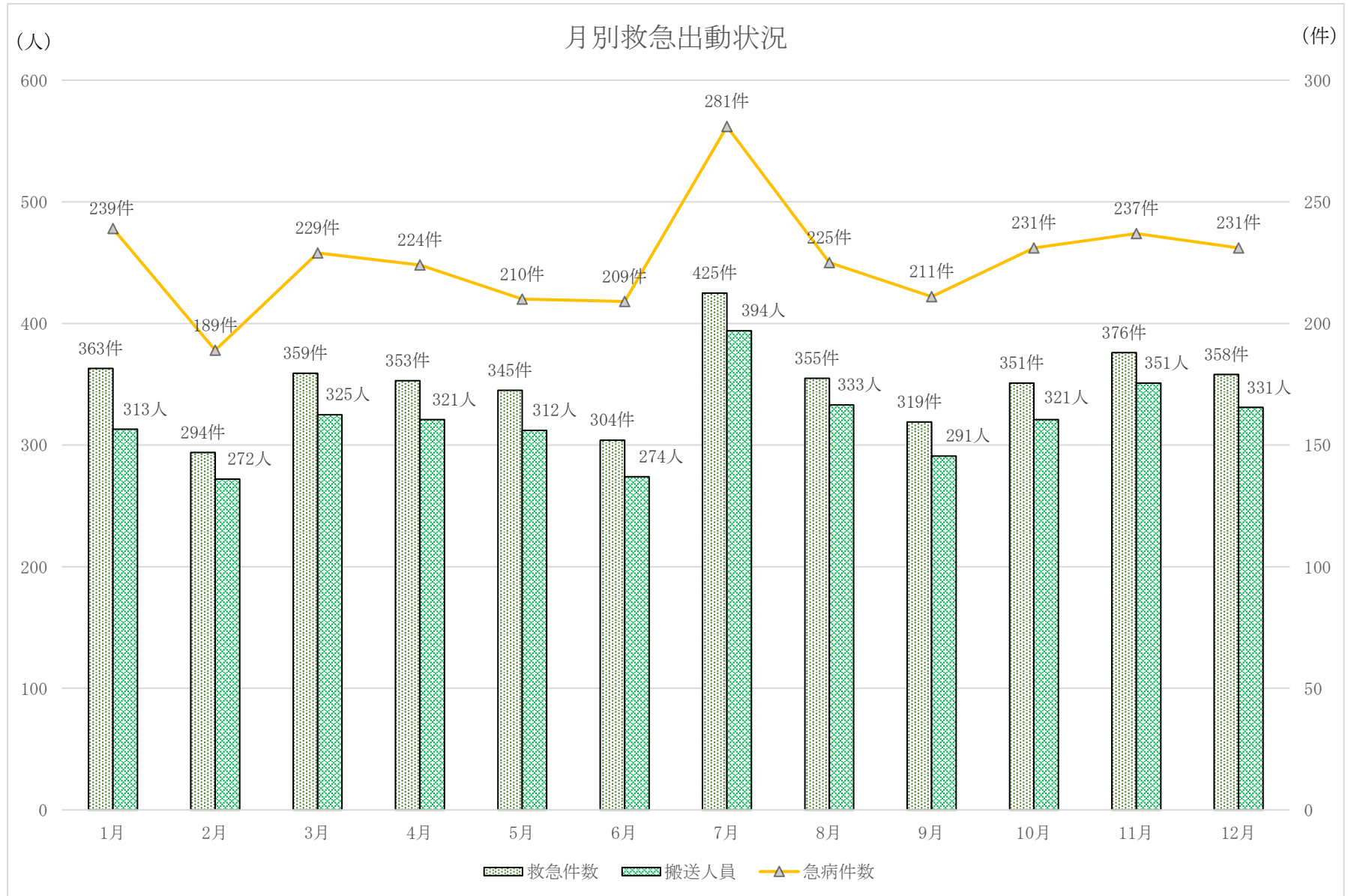
所属別



(3) 月別救急出動状況

令和3年

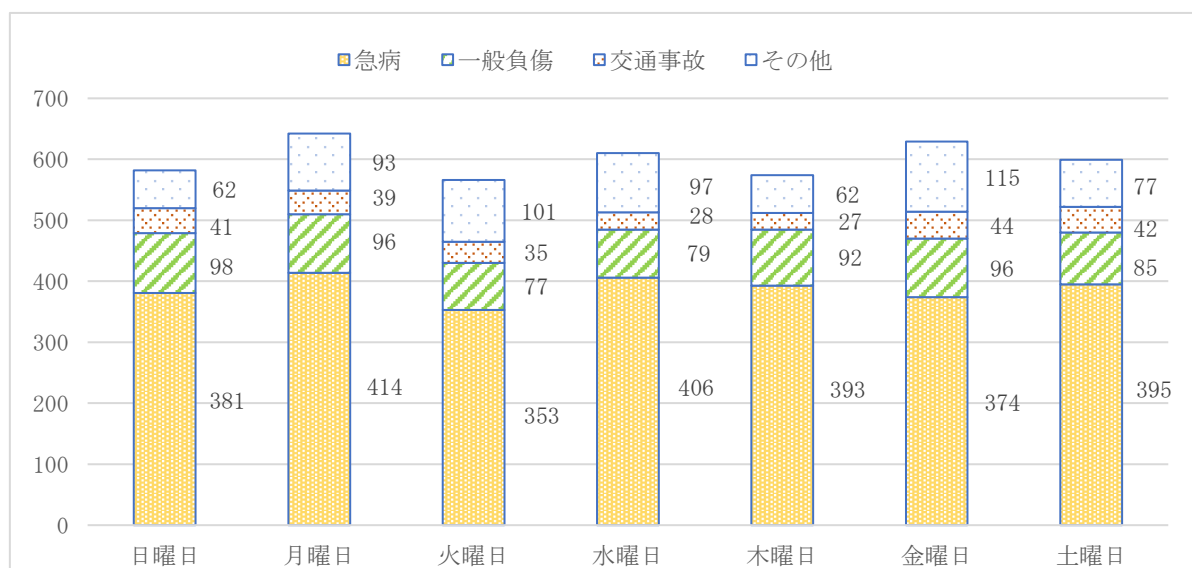
事故種別		月												計	
		1	2	3	4	5	6	7	8	9	10	11	12		
火 災	出動件数	4	2	3	1	3	2	0	0	0	5	1	2	23	
	搬送人員	1				1					1			3	
	不搬送	3	2	3	1	2	2				4	1	2	20	
自然災害	出動件数													0	
	搬送人員													0	
	不搬送													0	
水 難	出動件数				2	1						1		4	
	搬送人員				1									1	
	不搬送				1	1						1		3	
交 通	出動件数	20	15	25	25	23	13	27	31	15	17	23	22	256	
	搬送人員	15	14	27	22	22	11	25	30	13	15	19	16	229	
	不搬送	5	2	2	5	2	2	2	4	2	2	4	7	39	
労働災害	出動件数	3	2	6	4	1	5	1	2	4	6	4	4	42	
	搬送人員	3	2	5	4	1	5		2	4	6	4	4	40	
	不搬送			1				1						2	
運動競技	出動件数				1	3	3	3	1		5	1		17	
	搬送人員				1	3	3	3	1		5	1		17	
	不搬送										1			1	
一般負傷	出動件数	46	45	51	59	60	42	59	52	54	46	56	53	623	
	搬送人員	42	43	47	53	56	37	54	50	50	43	55	50	580	
	不搬送	4	2	4	6	4	5	5	2	4	3	1	3	43	
加 害	出動件数	3		5	1			2				1		12	
	搬送人員	1		4	1			1				1		8	
	不搬送	2		1				1						4	
自損行為	出動件数	3	4	5	2	3	2	4	5		3	2	2	35	
	搬送人員	3	3	1	1	1	1	3	3		2	2		20	
	不搬送		1	4	1	2	1	1	2		1		2	15	
急 病	出動件数	239	189	229	224	210	209	281	225	211	231	237	231	2,716	
	搬送人員	206	179	209	205	197	191	265	211	193	212	221	220	2,509	
	不搬送	33	10	20	20	13	18	16	14	18	19	16	11	208	
そ の 他	転 院 送	出動件数	40	31	31	33	30	27	43	36	32	38	48	40	429
		搬送人員	40	31	31	33	30	26	43	36	31	37	48	40	426
		不搬送						1			1	1			3
	医 師 送	出動件数													0
		搬送人員													0
		不搬送													0
	資 器 材 送	出動件数													0
		搬送人員													0
		不搬送													0
	そ の 他	出動件数	5	6	4	1	11	1	5	3	3		2	4	45
		搬送人員	2		1		1							1	5
		不搬送	3	6	3	1	10	1	5	3	3		2	3	40
合 計	出動件数	363	294	359	353	345	304	425	355	319	351	376	358	4,202	
	搬送人員	313	272	325	321	312	274	394	333	291	321	351	331	3,838	
	不搬送	50	23	38	35	34	30	31	25	28	31	25	28	378	



(4) 曜日別救急出動状況

令和3年

事故種別		曜日							合計
		日曜日	月曜日	火曜日	水曜日	木曜日	金曜日	土曜日	
火災		4	3	4		3	6	3	23
自然災害									0
水難		2			2				4
交通		41	39	35	28	27	44	42	256
労働災害		4	7	5	8	5	7	6	42
運動競技		5	1	1	3			7	17
一般負傷		98	96	77	79	92	96	85	623
加害		4	1	2	1		2	2	12
自損行為		7	5	2	7	3	8	3	35
急病		381	414	353	406	393	374	395	2,716
その他	転院搬送	32	68	84	67	39	85	54	429
	医師搬送								0
	資器材搬送								0
	その他	4	8	3	9	12	7	2	45
合計		582	642	566	610	574	629	599	4,202



(5) 発生市町村別救急出動状況

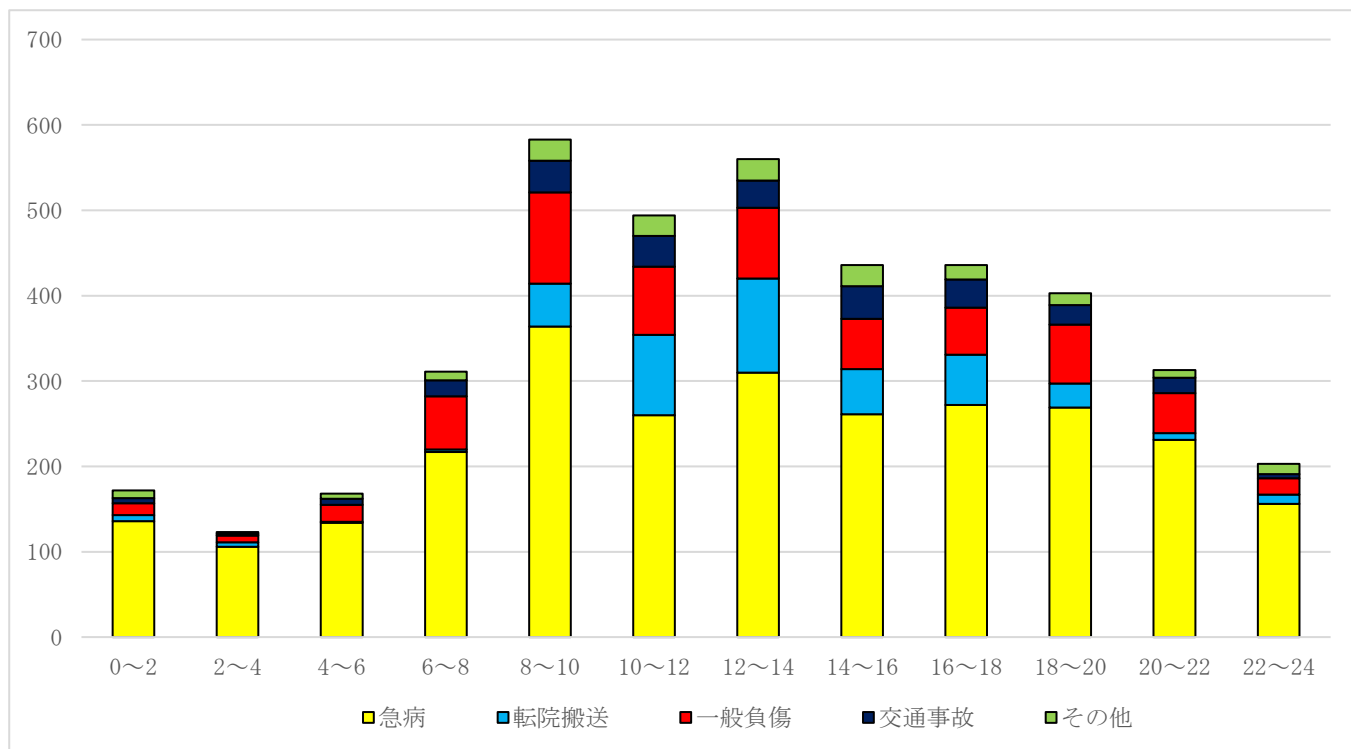
令和3年

市町村別 事故種別		藤岡市	高崎市吉井町	神流町	上野村	県内管外	県外管外	計
		火災	19	3	1			
自然災害								0
水難		4						4
交通		167	66	12	7		4	256
労働災害		32	6	1	3			42
運動競技		11	6					17
一般負傷		425	157	22	18		1	623
加害		7	4		1			12
自損行為		28	7					35
急病		1,910	686	67	47	2	4	2,716
その他	転院搬送	324	85	13	7			429
	医師搬送							0
	資器材搬送							0
	その他	36	8		1			45
合計		2,963	1,028	116	84	2	9	4,202
全出動件数中の割合(%)		70.5%	24.5%	2.8%	2.0%	0.0%	0.2%	100.0%

(6) 時間別救急出動状況

令和3年

事故種別 時間	火災	自然災害	水難	交通	労働災害	運動競技	一般負傷	加害	自損行為	急病	その他				合計
											転院搬送	医師搬送	資器材搬送	その他	
0 ~ 2	1			6			14	2	4	136	7			2	172
2 ~ 4	1			2			8			106	5			1	123
4 ~ 6	2			7			20			134	1			4	168
6 ~ 8	2		1	19			62		2	217	3			5	311
8 ~ 10	2		1	37	11	3	107		2	364	50			6	583
10 ~ 12	4		1	36	11	3	80		3	260	94			2	494
12 ~ 14	4		1	32	9	6	83	2		310	110			3	560
14 ~ 16	2			38	6	4	59	2	8	261	53			3	436
16 ~ 18				33	3	1	55	1	7	272	59			5	436
18 ~ 20	2			23			69	1	5	269	28			6	403
20 ~ 22	3			18	2		47	1	2	231	8			1	313
22 ~ 24				5			19	3	2	156	11			7	203
合計	23	0	4	256	42	17	623	12	35	2,716	429	0	0	45	4,202



(7) 年齢区分別搬送状況

(人)

事故種別 年齢区分	火 災	自 然 災 害	水 難	交 通	労 働 災 害	運 動 競 技	一 般 負 傷	加 害	自 損 行 為	急 病	そ の 他 の 院 搬 送	合 計
新 生 児											3	3
乳 幼 児 (～6歳)				1			37			95	7	140
少 年 (7～17歳)				15		16	14	1	1	52	4	103
成 年 (18～64歳)	1			142	32	1	82	7	17	572	95	949
高 齢 者 (65～74歳)	1			32	8		101		1	483	96	722
高 齢 者 (75歳以上)	1		1	39			346		1	1,307	226	1,921
合 計	3	0	1	229	40	17	580	8	20	2,509	431	3,838

(8) 程度別搬送状況

(人)

程度別 年齢区分	死 亡	重 症	中 等 症	軽 症	そ の 他	合 計
新 生 児			2	1		3
乳 幼 児 (～6歳)		3	46	91		140
少 年 (7～17歳)		3	23	77		103
成 年 (18～64歳)	12	108	370	458	1	949
高 齢 者 (65～74歳)	9	103	364	245	1	722
高 齢 者 (75歳以上)	29	294	1,074	523	1	1,921
合 計	50	511	1,879	1,395	3	3,838

(9) 現場到着所要時間別出動状況

・入電から現場到着まで
消防本部平均：08分22秒

令和3年
(出動件数)

所要時間 \ 所属別	藤岡 消防署	吉井 消防署	鬼石 消防分署	奥多野 消防分署	上野消防 出張所	計
3分未満	21	16	2	5		44
3分～5分未満	139	89	50	7		285
5分～7分未満	707	255	65	30	12	1,069
7分～9分未満	836	318	72	24	7	1,257
9分～12分未満	668	183	99	19	37	1,006
12分～15分未満	168	38	33	11	21	271
15分～20分未満	112	31	26	4	10	183
20分以上	50	7	13	2	15	87
現場到着最短時間	0分	0分	1分	0分	5分	
現場到着最長時間	39分	32分	30分	36分	65分	
119入電～現場到着 所要時間平均	08分21秒	07分34秒	09分02秒	08分05秒	14分06秒	
合計	2,701	937	360	102	102	4,202

(10) 病院収容所要時間別搬送状況

・現場到着から医療機関到着まで
消防本部平均：26分31秒

令和3年
(搬送人員)

所要時間 \ 所属別	藤岡 消防署	吉井 消防署	鬼石 消防分署	奥多野 消防分署	上野消防 出張所	計
10分未満	42	3	5			50
10分～15分未満	318	35	21			374
15分～20分未満	684	153	32	1	2	872
20分～30分未満	940	373	100	4	3	1,420
30分～40分未満	352	187	113	7	1	660
40分～60分未満	144	75	48	32	14	313
60分～90分未満	21	4	4	44	59	132
90分以上	7		1	2	7	17
医療機関 最短到着時間	2分	7分	9分	19分	15分	
医療機関 最長到着時間	144分	77分	107分	95分	184分	
現場到着～病院収容 時間平均	23分25秒	26分40秒	30分33秒	56分39秒	69分01秒	
合計	2,508	830	324	90	86	3,838

(11) 救急隊員の行った応急処置状況

令和3年

事故種別 応急処置		急病	交通事故	一般負傷	その他	合計
		No	対象人員	2,546	234	589
1	酸素吸入	699	15	38	129	881
2	気道確保	125	4	9	8	146
3	経鼻エアウェイ	3				3
4	喉頭鏡・鉗子等	7		8		15
5	L M 等	41	1	2	2	46
6	気管挿管	3		3		6
7	人工呼吸	17				17
8	血中酸素飽和度の測定	2,474	237	564	511	3,786
9	心電図	1,675	54	121	217	2,067
10	心電図伝送	47				47
11	ショックパンプ					0
12	血圧測定	2,367	230	353	492	3,442
13	除細動	7		1		8
14	静脈路確保	78	1	7	3	89
15	ショックに対する輸液	35	1	4	2	42
16	薬剤投与	35	1	3	1	40
17	胸骨圧迫	2				2
18	胸骨圧迫自動	1				1
19	心肺蘇生	77	2	8	3	90
20	心肺蘇生自動	51	1	6	1	59
21	血糖測定	65	1	2	1	69
22	ブドウ糖投与	10		1		11
23	保温	279	8	30	52	369
24	聴診器による心音・呼吸音の聴取	927	69	86	78	1,160
25	止血	18	18	74	13	123
26	固定	8	79	86	19	192
27	被覆	9	23	67		99
28	在宅点滴	1				1
29	在宅気管瘻等外瘻					0
30	在宅その他	11		2		13
31	産科処置				1	1
32	その他の応急処置	3,168	279	699	555	4,701
		3,215	399	928	588	5,130

※1. 1人につき複数の応急処置を行うこともあるため、応急処置対象搬送人員数と事故種別ごとの処置件数とは一致しない。

※2. 救急救命士の特定医療行為は、5・6・14・15・16・21・22である。

(12) 群馬県ドクターヘリ出動状況

ア 月別出動状況

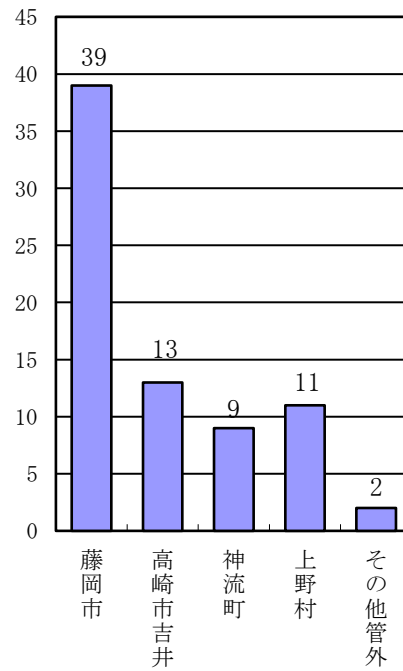
月	ドクターヘリ					※防災ヘリ出動 (他県防災ヘリ含む)	ドクヘリの運用	ヘリ事案合計
	事案数	キャンセル	対応人数	陸路搬送	医師同乗			
1月	9	3	4	3				9
2月	4	1	2	2				4
3月	6	1	4	1		1		7
4月	6	3	3	2		3		9
5月	5		5	4	1			5
6月	7	5	2	2				7
7月	8	4	4	2	1			8
8月	5	3	2					5
9月	6	3	3	2				6
10月	4	1	2					4
11月	8	4	4	2				8
12月	6	4	1					6
合計	74	32	36	20	2	4	0	78

※防災ヘリ過去5年間の出動状況

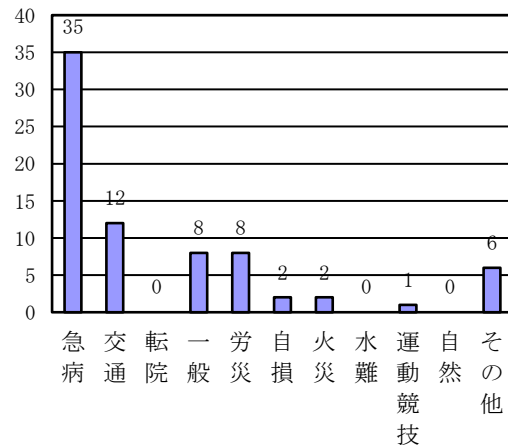
出動件数	
H29	2
H30	0
R01	3
R02	2
R03	4

令和3年 出動種別	
救急	0
救助	4
偵察・捜索	0
災害応急	0
火災	0

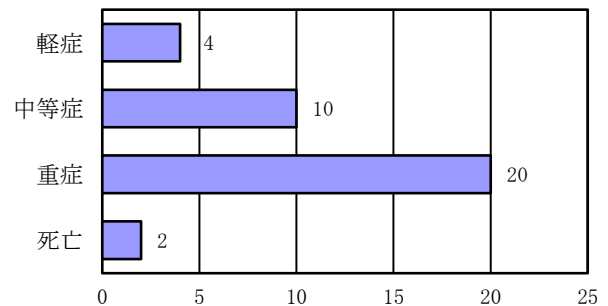
市町村別要請状況 (件)



事故種別 (件)



傷病程度 (人)



イ 管内離着陸場一覧とその利用状況（防災ヘリを含む）

藤岡市					高崎市(吉井町)			上野村			
1	庚申山総合公園	4回	30	群馬医療福祉大学		1	吉井町運動公園多目的広場		1	上野村ヘリポート	3回
2	神流川運動場		31	保美 憩いの広場		2	中央中学校		2	上野村山村広場	
3	藤岡市浄法寺スポーツ公園	1回	32	藤岡市総合学習センター		3	吉井分屯地ヘリポート		3	上野小学校	
4	藤岡総合運動公園(陸上競技場)	2回	33	毛野国白石丘陵公園	2回	4	吉井町立吉井小学校		4	上野村立上野中学校	
5	烏川緑地スポーツ広場	1回	34	メイレイクヒルズ カントリークラブ		5	吉井町立吉井西小学校		5	上野村運動公園	2回
6	藤岡市立西中学校	1回	35	ツインレイクス カントリー倶楽部		6	吉井町立馬庭小学校		6	上野村指定外RP	
7	藤岡第1小学校		36	グリーンパーク カントリークラブ		7	吉井町立南陽台小学校		上野村RP使用回数		5件
8	鬼石総合グラウンド		37	三波川二区コミュニティセンター		8	吉井町立岩平小学校		神流町		
9	鬼石中学校		38	三波川西小学校跡地		9	吉井町立吉井西中学校		1	みかぼ高原荘グラウンド	
10	藤岡市立鬼石小学校		39	緑野カントリークラブ	1回	10	吉井町立入野中学校		2	神流町総合グラウンド	
11	藤岡市立鬼石北小学校		40	鬼石かたらい広場駐車場	3回	11	群馬県立吉井高校		3	万場小学校	
12	群馬県立藤岡中央高校	1回	41	藤岡ゴルフクラブ		12	吉井町西運動公園		4	中里中学校	
13	群馬県立藤岡北高校		42	上武カントリークラブ		13	東京精密管(株)小串工場		5	神流町宮地グラウンド	
14	群馬県立藤岡工業高校		43	藤岡特別支援学校		14	NEOMAXエンジニアリング(株)		6	神流町平原ヘリポート	
15	中央公園		44	三波川東集会所		15	富博記念野球場		7	神流町塩沢ヘリポート	5回
16	鬼石野外活動センター		45	農業研修センター		16	マックス高崎(株)吉井工場		8	神流町指定外RP	
17	多野藤岡広域消防本部		46	七輿の門		17	吉井カントリークラブ		神流町RP使用回数		5件
18	日野西小学校 廃校跡地		47	藤岡歴史館駐車場		18	サンコー72カントリークラブ		管外		
19	藤岡市立小野小学校		48	藤岡市民球場		19	関越ハイランドゴルフクラブ	1回	1	富岡甘楽広域消防RP	1回
20	藤岡市立小野中学校		49	トヨタカラー高崎株式会社 くるま工房		20	吉井運動公園野球場	6回	2	群馬ヘリポート	1回
21	藤岡市立神流小学校		50	チノー藤岡事業所 野球場		21	吉井中央公園		3	若泉運動公園	
22	藤岡市立第2小学校		51	ららん藤岡第3駐車場	15回	22	吉井町指定外RP		4	いまい台北公園	
23	藤岡市立東中学校		52	王子物流(株)		吉井地区RP使用回数		7件	5	堤調節池グラウンド	
24	藤岡市立美九里西小学校		53	日野小学校		令和3年 RP総使用回数			6	児玉郡市広域消防本部	1回
25	藤岡市立美九里東小学校		54	東邦亜鉛 藤岡事業所					7	秩父市吉田小学校太田部分校	
26	藤岡市立美土里小学校		55	藤岡総合病院 駐車場	4回				管外RP使用回数		3件
27	藤岡市立平井小学校		56	藤岡市防災公園	1回						
28	藤岡市立北中学校		57	藤岡市指定外RP		56件					
29	中央総合学院グループ 藤岡研究センター		藤岡市RP使用回数		36件						

※1回の出動で2カ所の離着陸場を利用する場合があります。離着陸場利用数は出動数とは異なる。

防災ヘリ利用 計 2 回（烏川緑地スポーツ広場・群馬ヘリポート）

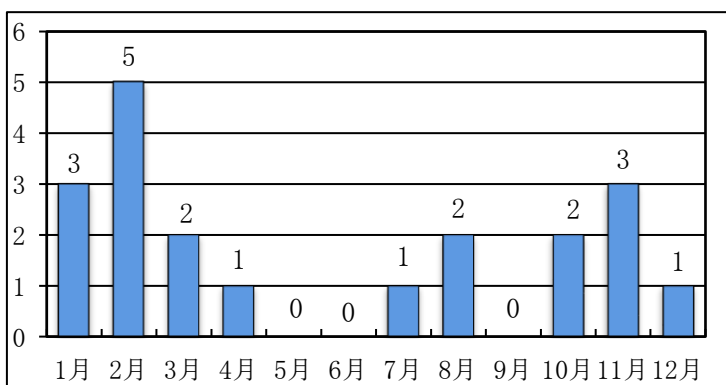
(13) ドクターカー出動状況

ア 要請事故種別(件)

令和3年

区 分	事故種別												合 計
	火 災	自 然 災 害	水 難 事 故	交 通 事 故	労 働 災 害	運 動 競 技	一 般 負 傷	加 害	自 損 行 為	急 病	転 院 搬 送	そ の 他	
要 請 件 数				3	2		2		1	13			21
出 動 件 数				3	2		2		1	12			20
キ ャ ン セ ル 件 数				2	0		2		1	7			12
搬 送 人 員				1	2		0		0	6			9
医師同乗搬送					1					2			3

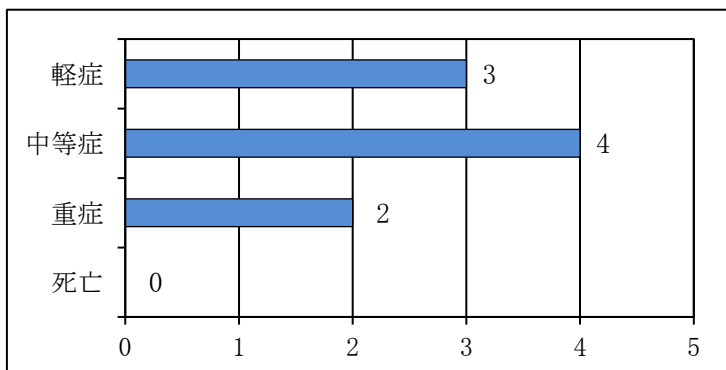
イ 月別出動状況(件)



エ 使用状況(回)

ドクターカー ドッキングポイント	使用 回数
古河ロックドリル(株)部品 センター入口 無料休憩所	
馬 庭 公 民 館	
馬庭北停留所西側県道後 賀山名停車場線上	
下 奥 平 公 民 館 前	
上奥平地内金井高崎線上	
吉井消防署駐車場	2
現 場	3
そ の 他	4
合 計	9

ウ 傷病程度(人)



※平成25年9月9日から高崎総合医療センターと高崎市との共同試行事業として、平日(月曜日から金曜日)の9時から17時までの時間で、高崎・安中医療圏において、ドクターカー事業が開始される。

(14) 関越・上信越・北関東自動車道における救急業務実施状況

ア 年別事故種別出動状況

年		事故種別				合計
		交通事故	一般負傷	急病	その他	
平成29年	出動件数	11		13		24
	搬送人員	16		12		28
	不搬送	3		1		4
平成30年	出動件数	17		9	2	28
	搬送人員	17		9		26
	不搬送	4			2	6
平成31年 /令和元年	出動件数	8	2	8	2	20
	搬送人員	9	2	8		19
	不搬送				2	2
令和2年	出動件数	19	1	4		24
	搬送人員	15	1	4		20
	不搬送	5				5
令和3年	出動件数	11	1	11	1	24
	搬送人員	11	1	9	1	22
	不搬送	2		2		4

イ 年別月別出動状況

(件)

年	月												合計
	1	2	3	4	5	6	7	8	9	10	11	12	
平成29年	3	1	1	1	2		2	8	2	1	3		24
平成30年	2	1		3	1	2	3	4	5	3	4		28
平成31年 /令和元年	2	2	2	5		2		4		2		1	20
令和2年	2	1		1		1	6	4	7		2		24
令和3年			3	1	4	1	3	5	1	1	5		24
合計	9	5	6	11	7	6	14	25	15	7	14	1	120

ウ 傷病程度別搬送状況

(人)

年	軽 症		中 等 症		重 症		死 亡		合 計
		%		%		%		%	
平成29年	18	64%	7	25%	3	11%		0%	28
平成30年	18	69%	7	27%	1	4%		0%	26
平成31年 /令和元年	13	68%	3	16%	3	16%		0%	19
令和2年	11	55%	4	20%	4	20%	1	5%	20
令和3年	13	59%	6	27%	3	14%		0%	22
合 計	73	63%	27	23%	14	12%	1	1%	115

エ 事故発生場所別出動状況

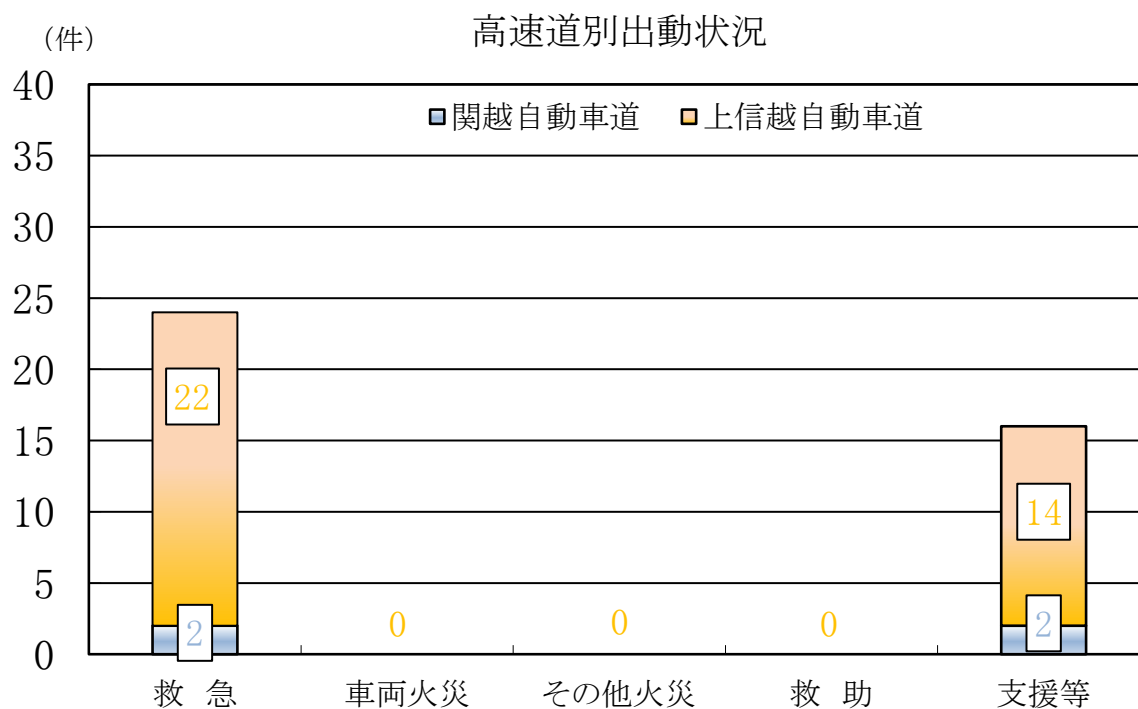
年	高速道	関 越 道		上 信 越 道				その他	合 計
		上り線 上里SA	下り線	上り線		下り線			
				ららん 藤岡		甘楽PA			
平成29年	出動件数	2	1	10	5	6	2	5	24
	搬送人員	1	2	14	5	7	2	4	28
平成30年	出動件数	2	1	9	4	14	4	2	28
	搬送人員	3	1	9	4	11	3	2	26
平成31年 /令和元年	出動件数	2	4	5	2	9	3	3	23
	搬送人員	2	4	5	2	8	3	3	22
令和2年	出動件数	2	1	1	5	1	16	2	24
	搬送人員	2	1	1	3	1	14	2	20
令和3年	出動件数	2		11	3	5	2	6	24
	搬送人員	2		10	2	4	1	6	22

※ その他は、料金所等高速道本線に含まれない発生場所

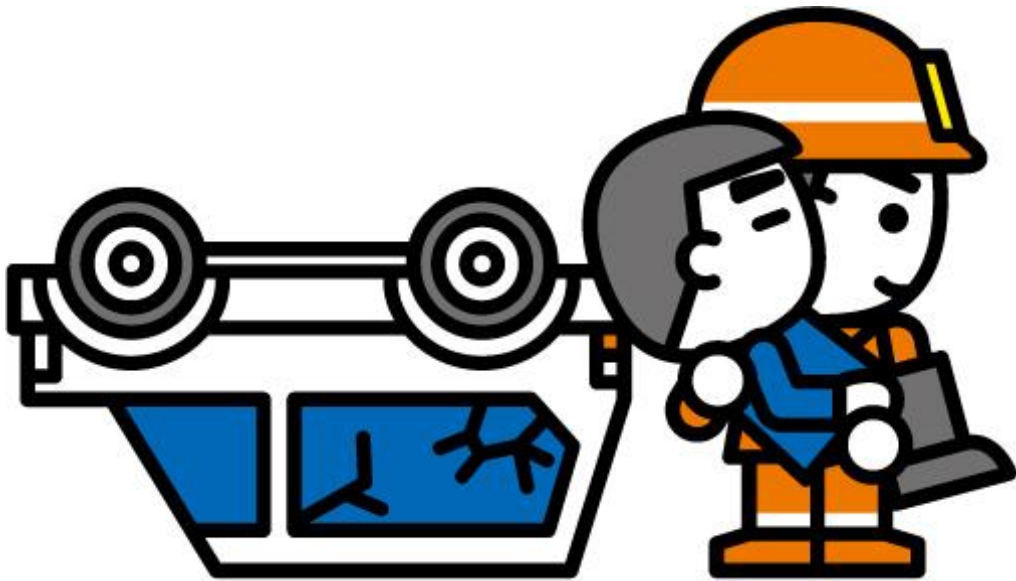
(15) 高速道別出動状況 (救急・火災・救助・支援等)

令和3年

区 分		救 急	車両火災	その他 火災	救 助	支援等	計
関越自動車道	出動件数	2				2	4
	出動台数	2 (2)人搬送				2	4
上信越自動車道	出動件数	22				14	36
	出動台数	22 (20)人搬送				17	39
出動件数合計		24	0	0	0	16	40
出動台数合計		24 (22)人搬送	0	0	0	19	43



救 助



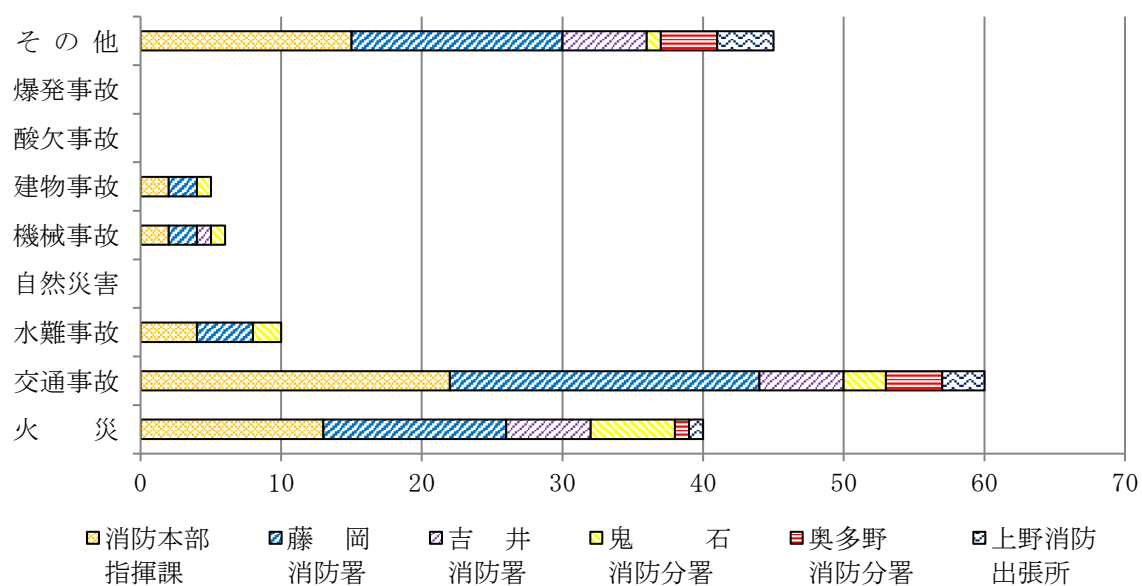
12 救 助

(1) 所属別救助出動状況

令和3年

所 属 事故種別	消防本部 指 揮 課	藤 岡 消 防 署	吉 井 消 防 署	鬼 石 消 防 分 署	奥 多 野 消 防 分 署	上野消防 出 張 所	合 計
火 災	13	13	6	6	1	1	40
交通事故	22	22	6	3	4	3	60
水難事故	4	4		2			10
自然災害							0
機械事故	2	2	1	1			6
建物事故	2	2		1			5
酸欠事故							0
爆発事故							0
そ の 他	15	15	6	1	4	4	45
合 計	58	58	19	14	9	8	166

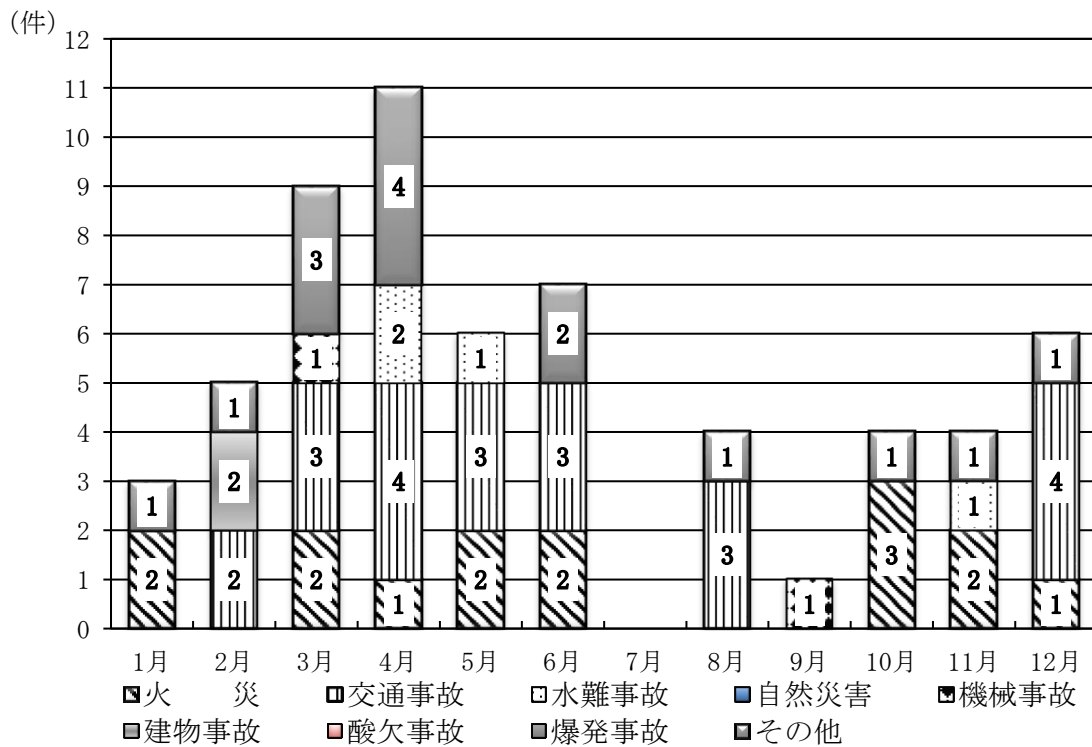
※ 本表は各所属ごとの出動件数であるため、発生件数とは異なります。



(2) 月別救助発生件数

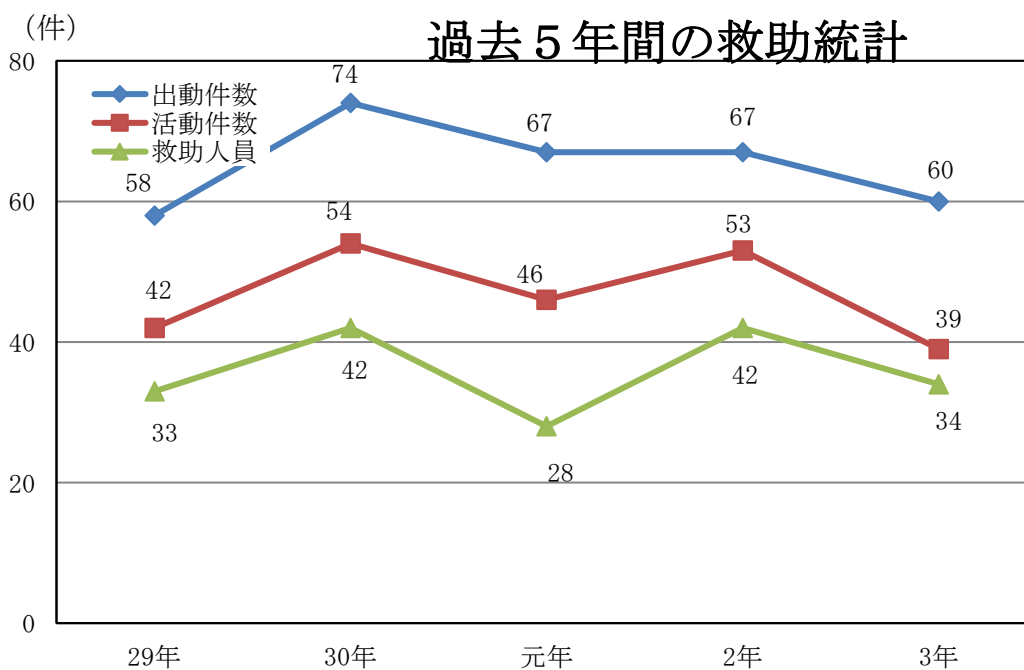
令和3年

事故種別 \ 月	1	2	3	4	5	6	7	8	9	10	11	12	合計
火災	2		2	1	2	2				3	2	1	15
交通事故		2	3	4	3	3		3				4	22
水難事故				2	1						1		4
自然災害													0
機械事故			1						1				2
建物事故		2											2
酸欠事故													0
爆発事故													0
その他	1	1	3	4		2		1		1	1	1	15
合計	3	5	9	11	6	7	0	4	1	4	4	6	60



(3) 過去5年間の救助統計

事故種別		年									
		火災	交通事故	水難事故	自然災害	機械事故	建物事故	酸欠事故	爆発事故	その他	計
平成29年	出動件数	13	30	3		3	1			8	58
	活動件数	13	20	1		1	1			6	42
	救助人員	1	28	1		1				2	33
平成30年	出動件数	18	34	4		3	1	4		10	74
	活動件数	18	21	4		1		4		6	54
	救助人員	5	25	3		3		1		5	42
令和元年	出動件数	19	19	4	3					22	67
	活動件数	18	9	4	1					14	46
	救助人員	3	11	1						13	28
令和2年	出動件数	16	26			5				20	67
	活動件数	16	18			3				16	53
	救助人員	5	22			3				12	42
令和3年	出動件数	15	22	4		2	2			15	60
	活動件数	15	8	3			2			11	39
	救助人員	6	10	3			2			13	34



装 備 ・ 施 設



13 装備・施設

(1) 消防車両等配置状況

令和4年3月31日現在

区分	用途別	車名	車両番号	ポンプ種別等級	登録年月日	備考
消防本部	指揮車	トヨタ・ハイエース	群馬 800 せ 6743		H27.12.10	
	予防車	スバル・インプレッサ	群馬 800 せ 781		H20.11.25	
	査察車	トヨタ・サクシード	群馬 800 せ 1555		H21.9.24	藤岡多野危険物安全協会寄贈
	警防車	ダイハツ・ハイゼットカーゴ	群馬 480 た 9051		H27.1.26	
	広報車	ホンダ・ステップワゴン	群馬 502 た 8626		H20.11.26	
	連絡車	ニッサン・セレナ	群馬 503 そ 3631		H30.2.9	
	事務車 I	トヨタ・サクシード	群馬 400 た 3558		H16.2.12	
	事務車 II	ダイハツ・エッセ660D	群馬 580 こ 3807		H18.10.18	
	マイクロバス	日野	群馬 200 さ 2306		H26.9.25	
藤岡消防署	指令車	スバル・フォレスタ	群馬 800 せ 1966		H22.2.16	
	化学消防ポンプ自動車 1	日野	群馬 800 は 1466	タービンA2	H23.3.10	水1300 ^{リットル} 薬液500 ^{リットル}
	水槽付消防ポンプ自動車 2	日野	群馬 800 は 1900	タービンA2	H27.12.4	水1500 ^{リットル} 薬液100 ^{リットル}
	水槽付消防ポンプ自動車 3	日野	群馬 800 は 907	タービンA2	H18.1.31	水1700 ^{リットル} 薬液100 ^{リットル} 消防防災設備整備費補助金
	消防ポンプ自動車 4	いすゞ	群馬 800 す 503	タービンA2	H14.12.4	水500 ^{リットル} C1級 小型動力ポンプ積載
	30m絞伸縮水路付先端屈折式ほしご付消防自動車	日野・プロフィア	群馬 800 は 1699		H25.10.11	
	救助工作車	日野	群馬 800 は 1270		H21.1.22	
	資機材運搬車	日野・デュトロ	群馬 800 せ 4428		H24.12.28	
	救急車 1 (高規格)	トヨタ	群馬 800 そ 1048		R4.1.27	
	救急車 2 (高規格)	ニッサン	群馬 800 せ 6877		H28.2.16	
	救急車 3 (予備車)	トヨタ	群馬 800 せ 3704		H24.2.27	
	救急車 4 (日野救急車)	ニッサン	群馬 800 せ 2704		H22.12.14	

区分	用途別	車名	車両番号	ポンプ種別等級	登録年月日	備考
吉井消防署	指令車	ニッサン・エクストレイル	高崎 800 さ 1398		H23.1.13	
	災害対応特殊消防ポンプ自動車1	日野	高崎 800 さ 3661	タービンA2	R2.2.18	水600 ^{リットル} 薬液40 ^{リットル} 国庫補助
	水槽付消防ポンプ自動車2	日野	群馬 800 は 1276	タービンA2	H21.2.12	水1700 ^{リットル} 薬液100 ^{リットル} 防衛補助
	救急車（高規格）	トヨタ	高崎 800 さ 3382		H31.3.5	
鬼石消防分署	指令車	ニッサン	群馬 800 す 8521		H18.12.12	
	消防ポンプ自動車	日野	群馬 800 せ 2818	タービンA2	H23.2.14	水600 ^{リットル} 薬液40 ^{リットル}
	救急車（高規格）	ニッサン	群馬 800 せ 4523		H25.2.19	
奥多野消防分署	指令車	ニッサン	群馬 880 あ 1427		H26.3.26	
	消防ポンプ自動車	トヨタ・ダイナ	群馬 800 す 8711	タービンA2	H19.2.6	水500 ^{リットル} C1級 小型動力ポンプ積載
	救急車（高規格）	ニッサン	群馬 800 せ 8229		H30.2.14	
消防出張所	指令車	ニッサン	群馬 880 あ 1426		H26.3.26	
	消防ポンプ自動車	日野	群馬 800 せ 7556	タービンA2	H29.2.2	水600 ^{リットル} 薬液40 ^{リットル} C1級 小型動力ポンプ積載
	救急車（高規格）	トヨタ	群馬 800 そ 370		R3.2.19	

(2) 消防水利状況

令和4年1月1日現在

市町村		藤岡市		高崎市吉井町	神流町	上野村	合計	
		旧藤岡市	旧鬼石町					
防火水槽(m ³)	60以上	17	1	2	2		22	
	50	2					2	
	40	224	93	185	76	19	597	
	30	13		19	5		37	
	20	80	31	78	9	3	201	
	小計	336	125	284	92	22	859	
消火栓	地下式	双口			1		1	
		単口	1,254	110	352	20	1	1,737
	地上式	双口						
		単口	6	10	2	164	85	267
	小計	1,260	120	355	184	86	2,005	
河川、沼、池、その他		28	27		41	40	136	
合計		1,624	272	639	317	148	3,000	