

---

警

---

防



# 火 災

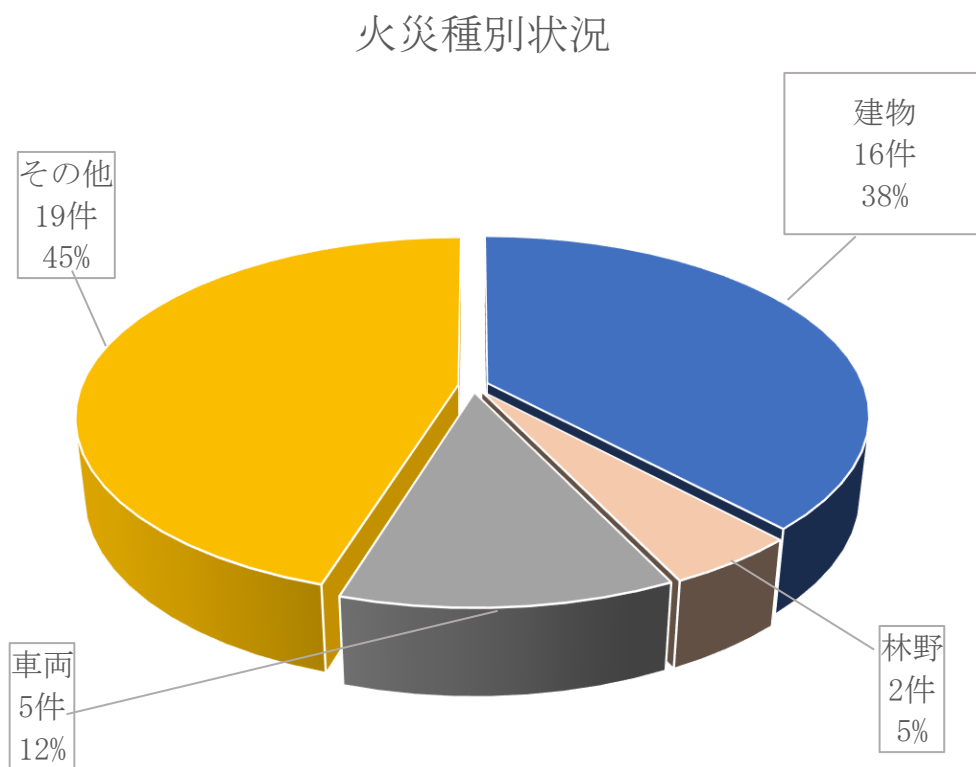
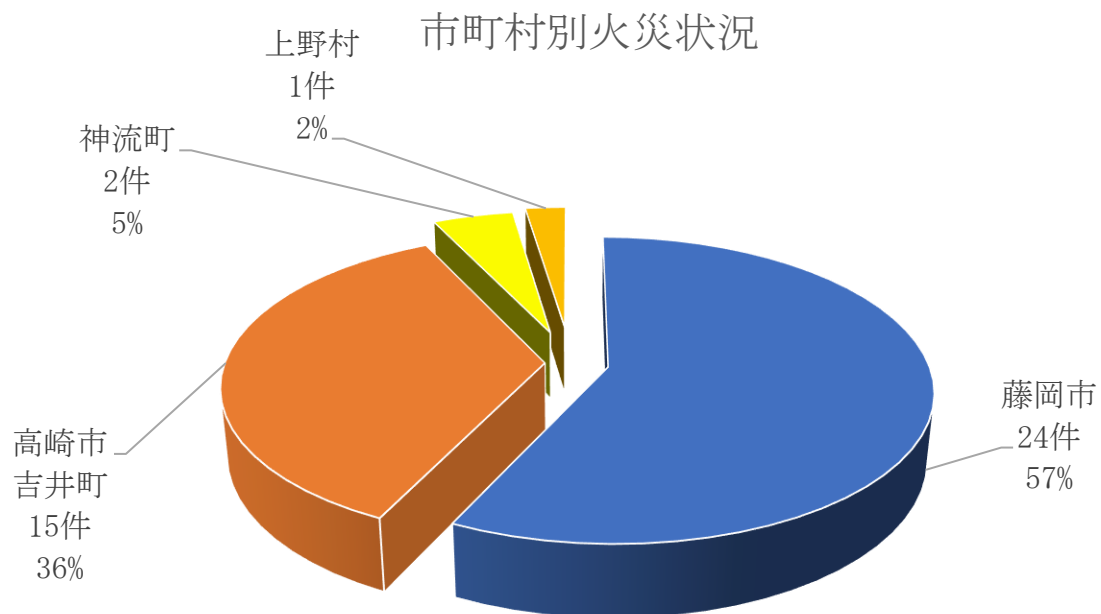


# 10 火災

## (1) 市町村別火災状況

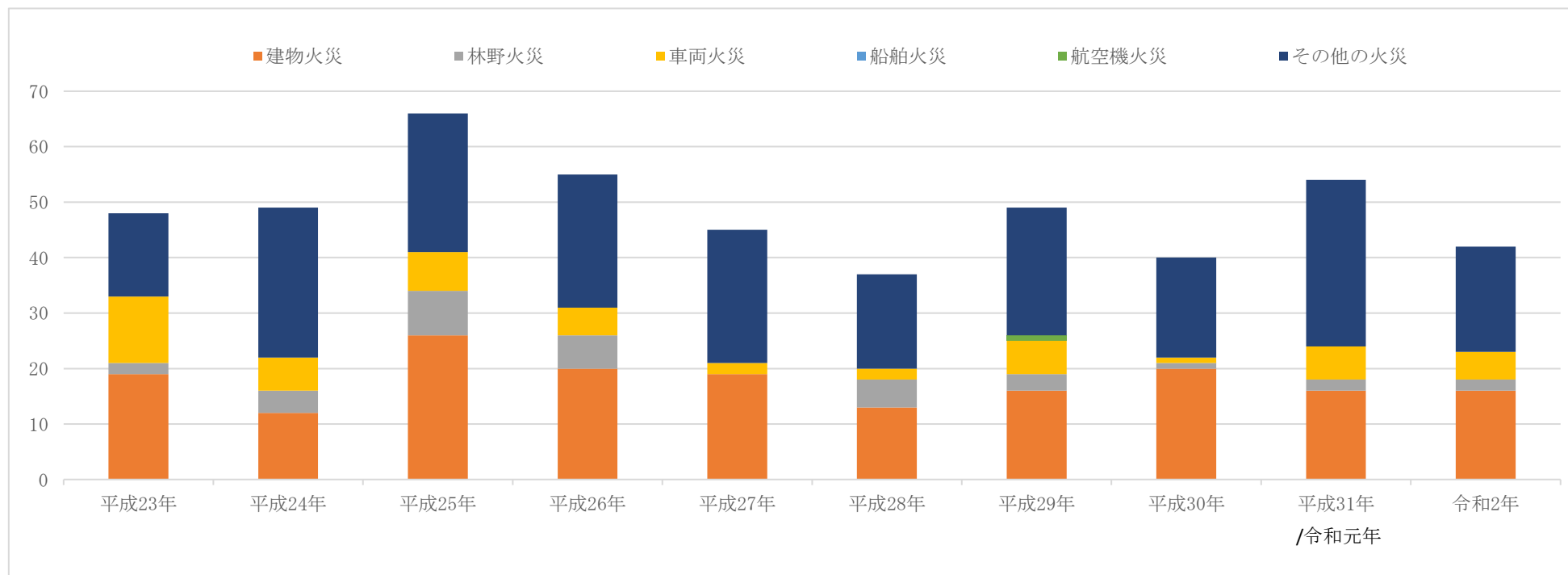
令和2年

区分 市町村名	火災件数	火災種別						焼損棟数				焼損面積		り災世帯			り災人員	死傷者		損害額（単位：千円）							
		建物	林野	車両	船舶	航空機	その他	全焼	半焼	部分焼	ぼや	建物（㎡）		林野(a)	全損	半損		焼損	死者	負傷者	合計	建物	林野	車両	船舶	航空機	その他
												床面積	表面積														
藤岡市	24	9	1	3		11	3	2		7	624	0				3	10	2	3	113,856	17,725		2,443			93,688	
高崎市 吉井町	15	5	1	1		8	8		5		628	19	1	3		1	9	1	4	13,416	13,130		260			26	
神流町	2	1		1					1		12	0				1	1			3,252	2,139		1,113				
上野村	1	1					1		2		275	20								30,650	30,650						
合計	42	16	2	5	0	0	19	12	2	8	1,539	39	1	3	0	5	20	3	7	161,174	63,644	0	3,816	0	0	93,714	



(2) 過去10年間の火災件数の推移

種別 \ 年	平成23年	平成24年	平成25年	平成26年	平成27年	平成28年	平成29年	平成30年	平成31年 /令和元年	令和2年
建物火災	19	12	26	20	19	13	16	20	16	16
林野火災	2	4	8	6	0	5	3	1	2	2
車両火災	12	6	7	5	2	2	6	1	6	5
船舶火災	0	0	0	0	0	0	0	0	0	0
航空機火災	0	0	0	0	0	0	1	0	0	0
その他の火災	15	27	25	24	24	17	23	18	30	19
合計	48	49	66	55	45	37	49	40	54	42



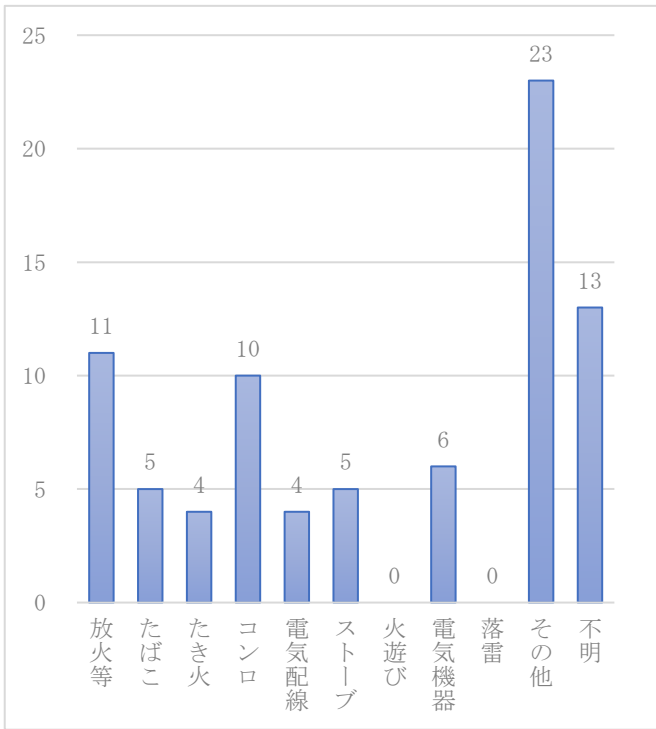


(4) 年別・原因別火災状況

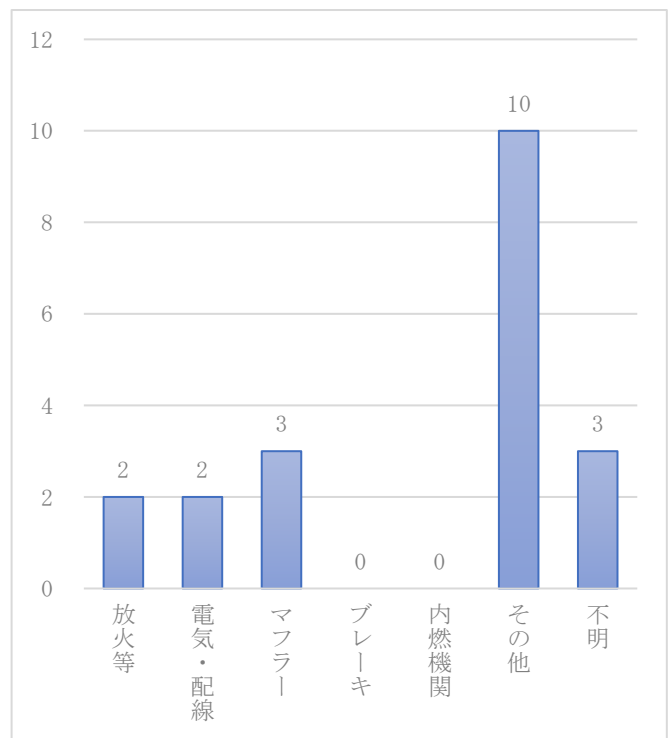
原因		年					合計
		H28	H29	H30	R1	R2	
建物	コンロ	1	3	1	1	4	10
	たばこ		1	2	1	1	5
	ストーブ（石油・ガス・薪）	2	1	1		1	5
	たき火	1		1	2		4
	放火及び放火の疑い	3	2	4	1	1	11
	電気機器	1	3		1	1	6
	電気配線等			2	2		4
	火遊び						0
	落雷						0
	その他	3	4	6	3	7	23
	不明	2	2	3	5	1	13
	小計	13	16	20	16	16	81
車両	内燃機関						0
	ブレーキ						0
	マフラー	1	1		1	2	5
	電気・配線				2	1	3
	放火及び放火の疑い		1			1	2
	その他	3	4	1	2	1	11
	不明	1	1		1		3
小計	5	7	1	6	5	24	
林野	たき火		1				1
	放火及び放火の疑い		1		1		2
	たばこ					1	1
	その他		1				1
	不明	2		1	1	1	5
小計	2	3	1	2	2	10	
その他	放火及び放火の疑い	2	1		3		6
	たき火	8	4	2	9		23
	たばこ	5	2	4	6	5	22
	その他	2	14	10	11	13	50
	不明		2	2	1	1	6
小計	17	23	18	30	19	107	
合計		37	49	40	54	42	222

## 原因別火災状況（過去5年間の累計）

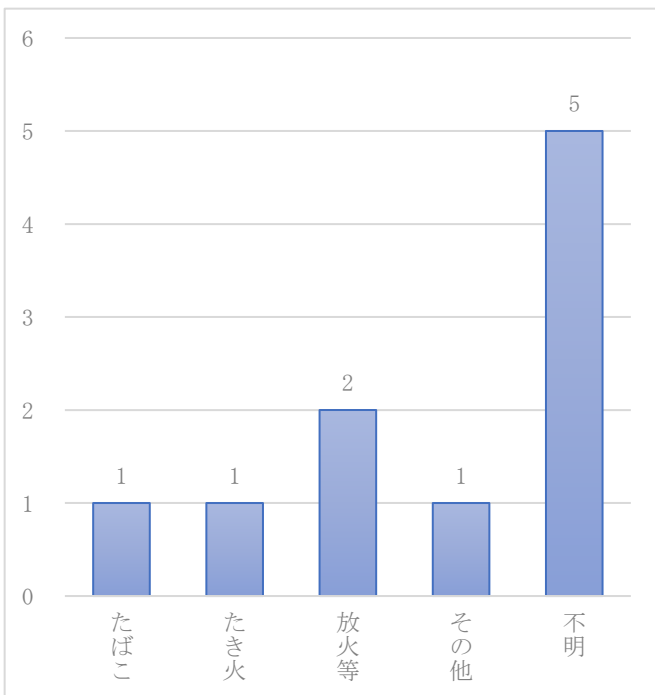
### 建物火災（81件）



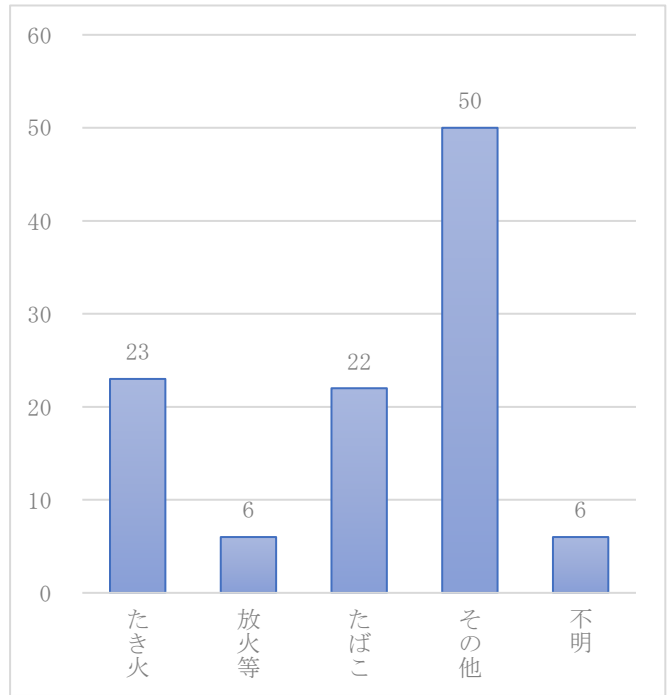
### 車両火災（20件）



### 林野火災（10件）



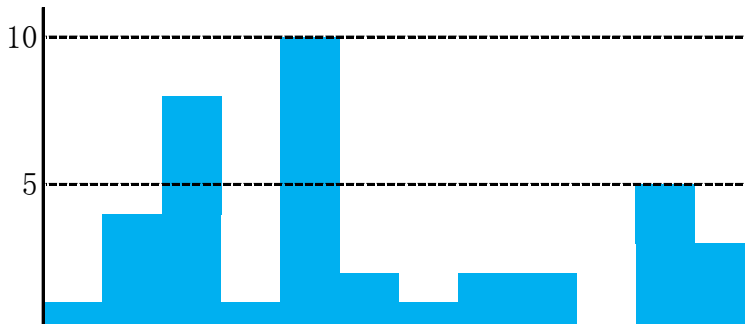
### その他火災（107件）





(5) 時間別火災発生状況

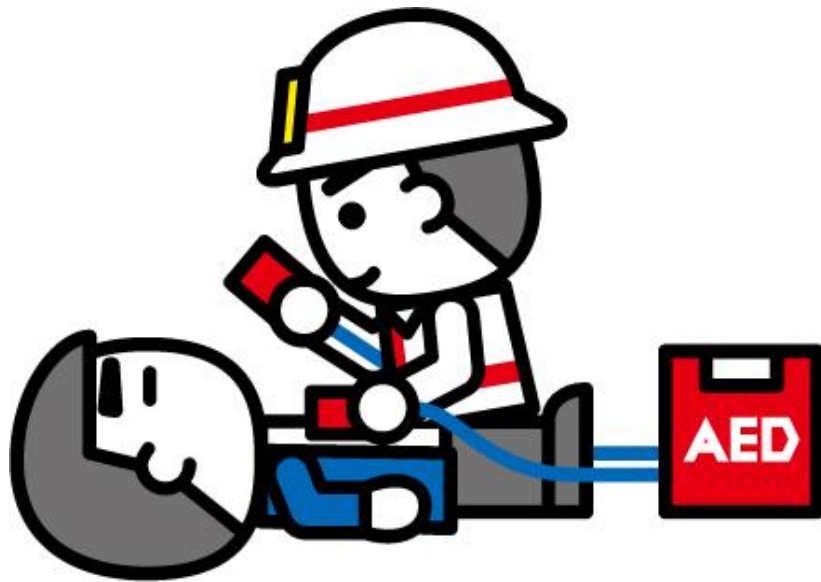
(件)



令和2年

時間	月												計
	1月	2月	3月	4月	5月	6月	7月	8月	9月	10月	11月	12月	
午前	0 ~ 1		1										1
	1 ~ 2			1								1	2
	2 ~ 3					1							1
	3 ~ 4												0
	4 ~ 5												0
	5 ~ 6												0
	6 ~ 7							1					1
	7 ~ 8										1		1
	8 ~ 9			2									2
	9 ~ 10					3			1				4
	10 ~ 11						1				2		3
	11 ~ 12		1	3		1					1		6
午後	12 ~ 13												0
	13 ~ 14			1		3		1			1	1	7
	14 ~ 15		2										2
	15 ~ 16					1	1	1				1	4
	16 ~ 17			1	1	1							3
	17 ~ 18								1				1
	18 ~ 19	1				1							2
	19 ~ 20												0
	20 ~ 21					1							1
	21 ~ 22					1							1
	22 ~ 23												0
	23 ~ 24												0
不明												0	
合計	1	4	8	1	13	2	1	2	2	0	5	3	42

# 救 急



# 11 救 急

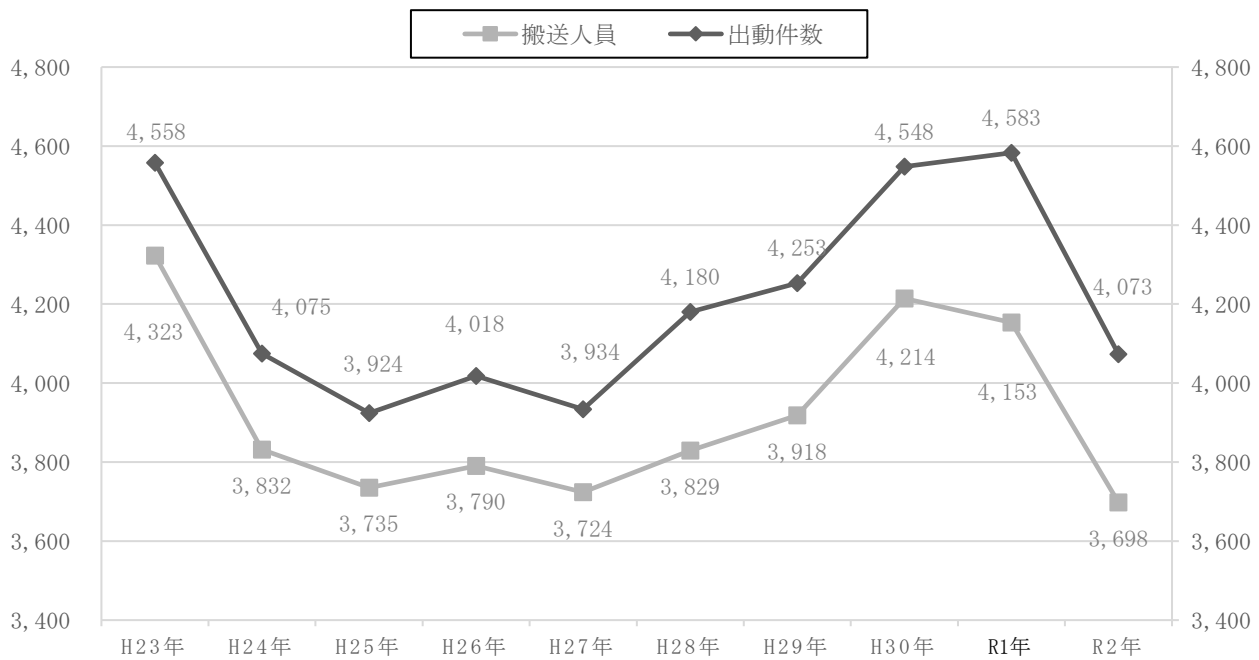
## (1) 所属別救急出場状況

令和2年

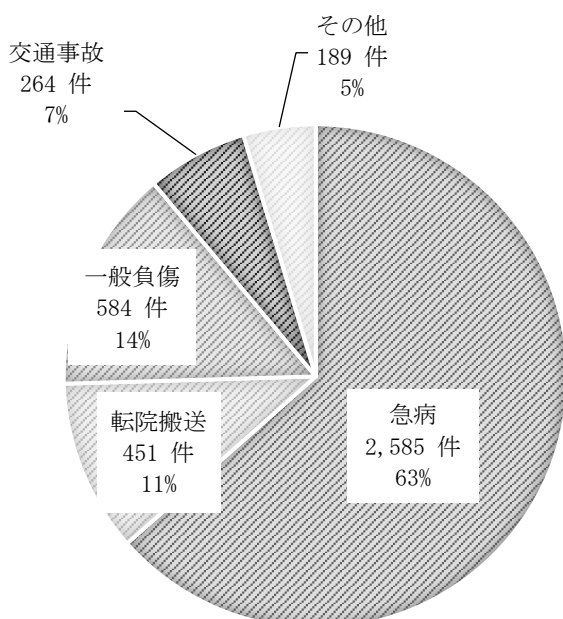
事故種別		所 属						計	前年比 増減
		藤 岡 消 防 署	吉 井 消 防 署	鬼 石 消 防 分 署	奥 多 野 消 防 分 署	上 野 消 防 出 張 所			
火 災	出 動 件 数	24	3	1	4		32	▲ 3	
	搬 送 人 員	6	2				8	4	
	不 搬 送	19	1	1	4		25	▲ 6	
自然災害	出 動 件 数						0	▲ 2	
	搬 送 人 員						0	0	
	不 搬 送						0	▲ 2	
水 難	出 動 件 数	1					1	▲ 1	
	搬 送 人 員						0	▲ 1	
	不 搬 送	1					1	0	
交 通	出 動 件 数	179	59	15	5	6	264	▲ 30	
	搬 送 人 員	167	56	11	5	4	243	▲ 29	
	不 搬 送	26	7	4	1	2	40	0	
労働災害	出 動 件 数	27	13	3	1	1	45	▲ 6	
	搬 送 人 員	27	13	3	1	1	45	▲ 5	
	不 搬 送						0	▲ 1	
運動競技	出 動 件 数	6	1				7	▲ 12	
	搬 送 人 員	6	1				7	▲ 11	
	不 搬 送						0	▲ 1	
一般負傷	出 動 件 数	386	115	51	18	14	584	▲ 20	
	搬 送 人 員	368	108	48	16	13	553	▲ 15	
	不 搬 送	19	7	3	2	1	32	▲ 7	
加 害	出 動 件 数	7	6	1			14	6	
	搬 送 人 員	7	4				11	4	
	不 搬 送	1	2	1			4	2	
自損行為	出 動 件 数	41	6	6	4	2	59	9	
	搬 送 人 員	30	3	3			36	9	
	不 搬 送	11	3	3	4	2	23	0	
急 病	出 動 件 数	1,620	617	224	69	55	2,585	▲ 289	
	搬 送 人 員	1,479	543	207	64	51	2,344	▲ 284	
	不 搬 送	142	75	17	5	4	243	▲ 3	
そ の 他	転 院 搬 送	出 動 件 数	325	56	48	6	16	451	▲ 124
		搬 送 人 員	325	56	48	6	16	451	▲ 121
		不 搬 送						0	▲ 3
	医 師 搬 送	出 動 件 数						0	▲ 3
		搬 送 人 員						0	0
		不 搬 送						0	▲ 3
	資 器 材 搬 送	出 動 件 数						0	0
		搬 送 人 員						0	0
		不 搬 送						0	0
	そ の 他	出 動 件 数	17	8	4	2		31	▲ 35
		搬 送 人 員						0	▲ 6
		不 搬 送	17	8	4	2		31	▲ 30
合 計	出 動 件 数	2,633	884	353	109	94	4,073	▲ 510	
	搬 送 人 員	2,415	786	320	92	85	3,698	▲ 455	
	不 搬 送	236	103	33	18	9	399	▲ 54	

▲:減少

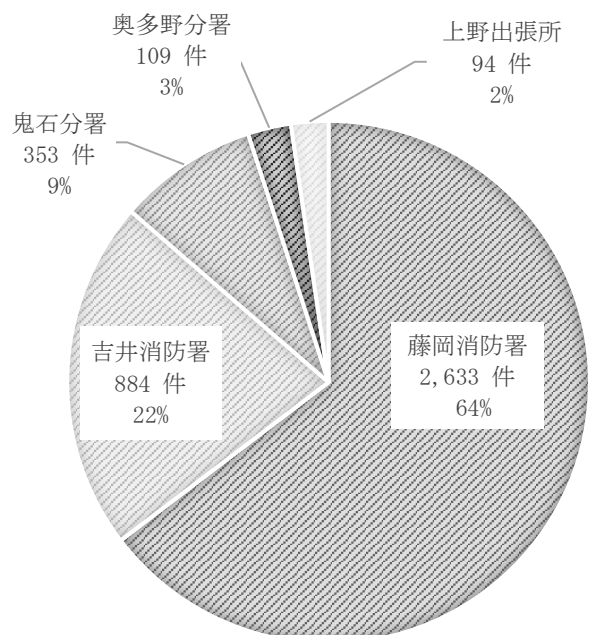
## (2) 過去10年間の救急出動の推移



### 事故種別



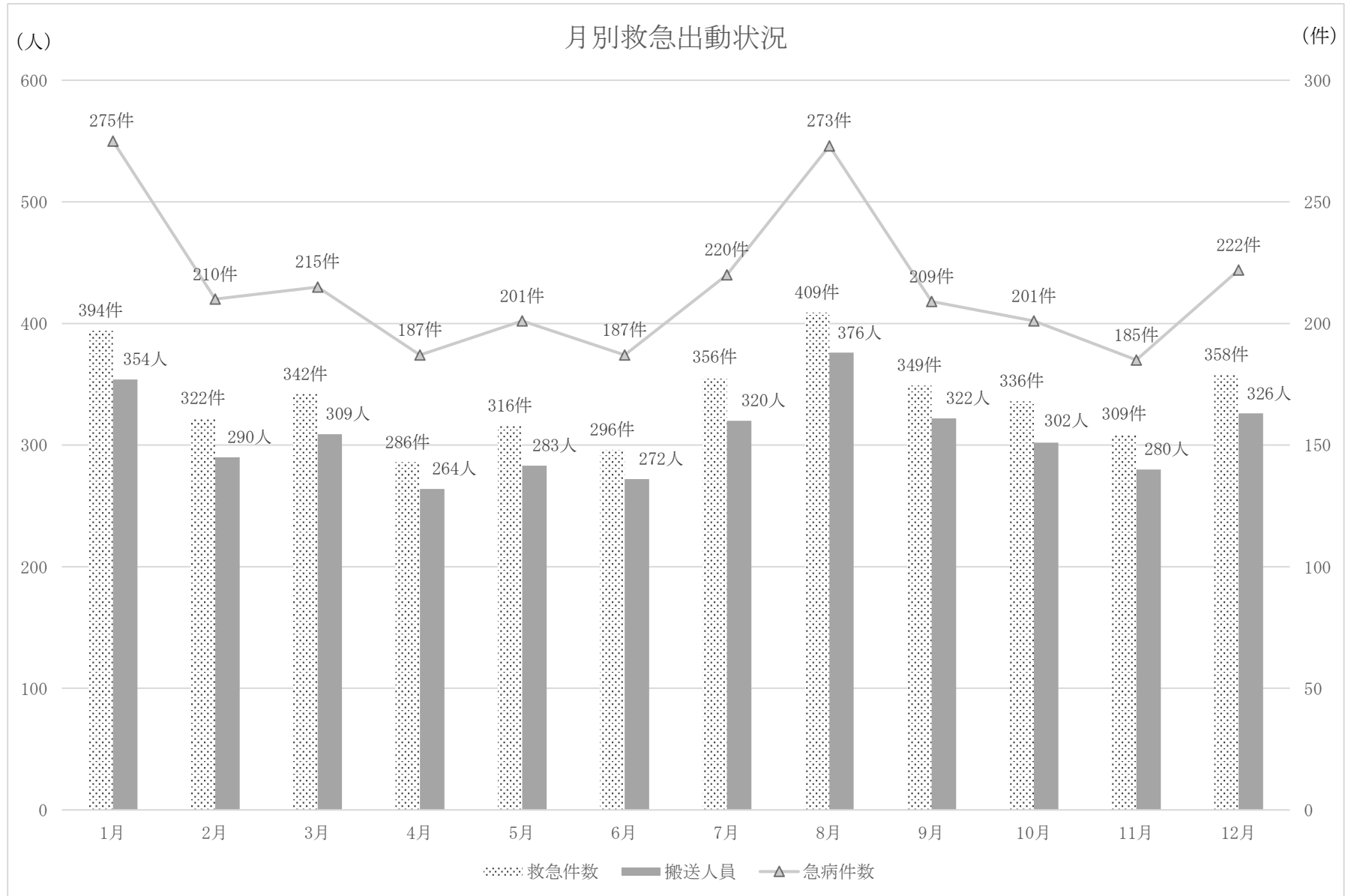
### 所属別



## (3) 月別救急出動状況

令和2年

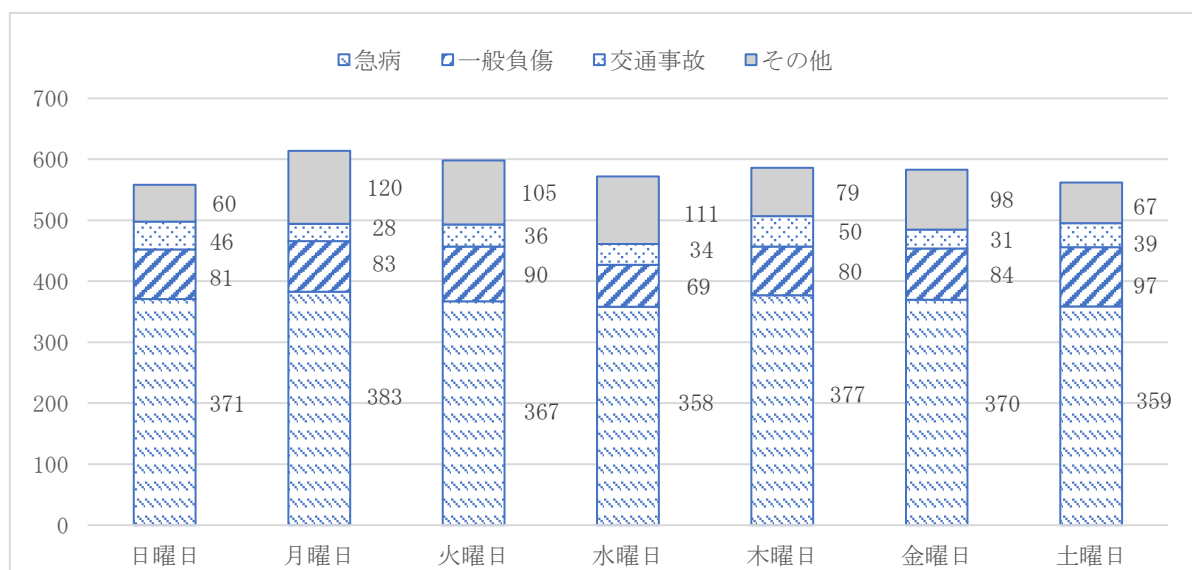
事故種別		月												計	
		1	2	3	4	5	6	7	8	9	10	11	12		
火 災	出動件数	2	4	6	0	8	2	3	1	2	0	2	2	32	
	搬送人員	1	1	1		3				1			1	8	
	不搬送	1	3	5		6	2	3	1	1		2	1	25	
自然災害	出動件数													0	
	搬送人員													0	
	不搬送													0	
水 難	出動件数												1	1	
	搬送人員													0	
	不搬送											1		1	
交 通	出動件数	26	5	18	14	18	18	26	28	27	27	32	25	264	
	搬送人員	25	7	15	16	17	20	22	24	21	26	30	20	243	
	不搬送	3		3	1	3	2	4	4	8	3	4	5	40	
労働災害	出動件数	1	4	3	2	2	6	1	10	4	6	3	3	45	
	搬送人員	1	4	3	2	2	6	1	10	4	6	3	3	45	
	不搬送													0	
運動競技	出動件数							3	3			1		7	
	搬送人員							3	3			1		7	
	不搬送													0	
一般負傷	出動件数	38	55	53	40	42	39	51	45	64	57	47	53	584	
	搬送人員	36	51	51	40	42	37	47	43	63	50	46	47	553	
	不搬送	2	4	2			2	5	2	1	7	1	6	32	
加 害	出動件数		1	1	1	2		1		1	6	1		14	
	搬送人員			1	1	3		1			4	1		11	
	不搬送		1							1	2			4	
自損行為	出動件数	3	1	3	6	3	5	8	8	12	2	5	3	59	
	搬送人員	3		2	2	3	2	7	6	6	1	2	2	36	
	不搬送		1	1	4		3	1	2	6	1	3	1	23	
急 病	出動件数	275	210	215	187	201	187	220	273	209	201	185	222	2,585	
	搬送人員	243	188	194	170	176	172	201	249	198	179	169	205	2,344	
	不搬送	32	22	21	17	25	16	19	25	11	22	16	17	243	
その他の	転院送	出動件数	45	39	42	33	37	35	38	41	29	36	28	48	451
		搬送人員	45	39	42	33	37	35	38	41	29	36	28	48	451
		不搬送													0
	医師送	出動件数													0
		搬送人員													0
		不搬送													0
	資器材送	出動件数													0
		搬送人員													0
		不搬送													0
	その他	出動件数	4	3	1	3	3	4	5		1	1	5	1	31
		搬送人員													0
		不搬送	4	3	1	3	3	4	5		1	1	5	1	31
合 計	出動件数	394	322	342	286	316	296	356	409	349	336	309	358	4,073	
	搬送人員	354	290	309	264	283	272	320	376	322	302	280	326	3,698	
	不搬送	42	34	33	25	37	29	37	34	29	36	31	32	399	



(4) 曜日別救急出動状況

令和2年

事故種別		曜日							合計
		日曜日	月曜日	火曜日	水曜日	木曜日	金曜日	土曜日	
火災		6	6	5	2	2	3	8	32
自然災害									0
水難			1						1
交通		46	28	36	34	50	31	39	264
労働災害		2	10	6	7	6	7	7	45
運動競技		3	1				1	2	7
一般負傷		81	83	90	69	80	84	97	584
加害		9	2	1		2			14
自損行為		9	9	12	9	9	6	5	59
急病		371	383	367	358	377	370	359	2,585
その他	転院搬送	27	87	78	86	58	76	39	451
	医師搬送								0
	資器材搬送								0
	その他	4	4	3	7	2	5	6	31
合計		558	614	598	572	586	583	562	4,073



## (5) 発生市町村別救急出動状況

令和2年

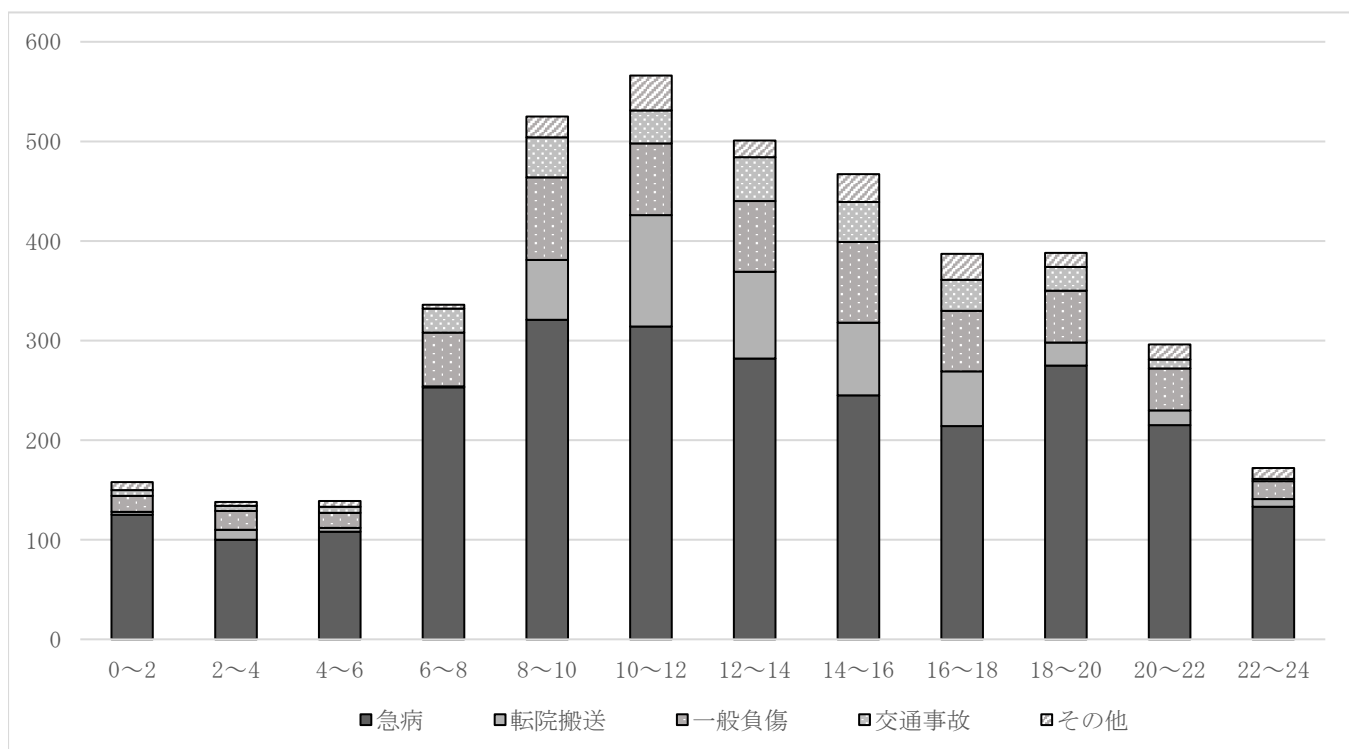
市町村別 事故種別		藤岡市	高崎市吉井町	神流町	上野村	県内管外	県外管外	計
		火災	15	13	2	2		
自然災害								0
水難		1						1
交通		174	79	7	2	1	1	264
労働災害		30	13	1	1			45
運動競技		6	1					7
一般負傷		422	130	22	9		1	584
加害		10	4					14
自損行為		47	8	3	1			59
急病		1,801	659	78	42	2	3	2,585
その他	転院搬送	369	60	13	9			451
	医師搬送							0
	資器材搬送							0
	その他	21	8	1	1			31
合計		2,896	975	127	67	3	5	4,073
全出動件数中の割合(%)		71.1%	23.9%	3.1%	1.6%	0.1%	0.1%	100.0%



(6) 時間別救急出動状況

令和2年

事故種別 時間	火災	自然災害	水難	交通	労働災害	運動競技	一般負傷	加害	自損行為	急病	その他				合計
											転院搬送	医師搬送	資器材搬送	その他	
0 ~ 2	2			6			16	2	2	125	3			2	158
2 ~ 4				5	1		19		2	100	10			1	138
4 ~ 6	1			6			15		4	108	4			1	139
6 ~ 8				24			54		2	253	1			2	336
8 ~ 10	3			40	8	3	83	2	4	321	60			1	525
10 ~ 12	8			33	11		72		10	314	112			6	566
12 ~ 14	4		1	44	4	1	71		3	282	87			4	501
14 ~ 16	4			40	9	1	81	4	7	245	73			3	467
16 ~ 18	3			31	9	1	61	1	10	214	55			2	387
18 ~ 20	3			24	1	1	52		4	275	23			5	388
20 ~ 22	3			9	1		42	3	6	215	15			2	296
22 ~ 24	1			2	1		18	2	5	133	8			2	172
合計	32	0	1	264	45	7	584	14	59	2,585	451	0	0	31	4,073



## (7) 年齢区分別搬送状況

(人)

事故種別 年齢区分	火 災	自 然 災 害	水 難	交 通	労 働 災 害	運 動 競 技	一 般 負 傷	加 害	自 損 行 為	急 病	そ の 他 の 院 搬 送	合 計
新 生 児							1			2	3	6
乳 幼 児 (～6歳)				4			20			61	6	91
少 年 (7～17歳)				20		4	17		1	42	4	88
成 年 (18～64歳)	2			146	37	2	101	6	28	585	87	994
高 齢 者 (65～74歳)	3			28	6		81	2	2	405	103	630
高 齢 者 (75歳以上)	3			45	2	1	333	3	5	1,249	248	1,889
合 計	8	0	0	243	45	7	553	11	36	2,344	451	3,698

## (8) 程度別搬送状況

(人)

程度別 年齢区分	死 亡	重 症	中 等 症	軽 症	そ の 他	合 計
新 生 児	1		4	1		6
乳 幼 児 (～6歳)		5	23	63		91
少 年 (7～17歳)		5	26	57		88
成 年 (18～64歳)	10	114	390	479	1	994
高 齢 者 (65～74歳)	9	99	309	213		630
高 齢 者 (75歳以上)	36	335	1,022	496		1,889
合 計	56	558	1,774	1,309	1	3,698

## (9) 現場到着所要時間別出動状況

・入電から現場到着まで  
消防本部平均：08分18秒

令和2年  
(出動件数)

所要時間 \ 所属別	藤岡 消防署	吉井 消防署	鬼石 消防分署	奥多野 消防分署	上野消防 出張所	計
3分未満	26	17	7	2	3	55
3分～5分未満	213	88	66	5	1	373
5分～7分未満	703	251	62	23	5	1,044
7分～9分未満	774	291	49	25	9	1,148
9分～12分未満	573	170	91	21	27	882
12分～15分未満	188	37	39	10	23	297
15分～20分未満	106	25	24	11	15	181
20分以上	50	5	15	12	11	93
現場到着最短時間	0分	0分	0分	0分	0分	
現場到着最長時間	87分	21分	41分	41分	45分	
119入電～現場到着 所要時間平均	08分15秒	07分24秒	08分57秒	10分52秒	12分56秒	
合計	2,633	884	353	109	94	4,073

## (10) 病院収容所要時間別搬送状況

・現場到着から医療機関到着まで  
消防本部平均：26分31秒

令和2年  
(搬送人員)

所要時間 \ 所属別	藤岡 消防署	吉井 消防署	鬼石 消防分署	奥多野 消防分署	上野消防 出張所	計
10分未満	69	2	4			75
10分～15分未満	429	33	13			475
15分～20分未満	665	91	26		1	783
20分～30分未満	799	392	119	3	1	1,314
30分～40分未満	280	186	93	2	4	565
40分～60分未満	153	72	56	27	15	323
60分～90分未満	17	8	6	53	61	145
90分以上	3	2	3	7	3	18
医療機関 最短到着時間	4分	8分	6分	21分	19分	
医療機関 最長到着時間	225分	93分	116分	119分	155分	
現場到着～病院収容 時間平均	22分31秒	27分59秒	31分38秒	65分15秒	65分08秒	
合計	2,415	786	320	92	85	3,698

## (11) 救急隊員の行った応急処置状況

令和2年

応急処置		事故種別				合計
		急病	交通事故	一般負傷	その他	
No	対象人員	2,344	241	552	555	3,692
1	止血	12	17	50	18	97
2	固定	5	106	58	22	191
3	人工呼吸	12	1	1		14
4	胸骨圧迫	3				3
5	胸骨圧迫自動	1				1
6	心肺蘇生	90	3	2	10	105
7	心肺蘇生自動	62	3	2	5	72
8	酸素吸入	608	35	30	149	822
9	気道確保	132	5	6	14	157
10	経鼻エアウェイ	1				1
11	喉頭鏡・鉗子等	4	1	2		7
12	L M 等	30	1		4	35
13	気管挿管	3				3
14	保温	142	17	19	28	206
15	被覆	5	27	73	22	127
16	在宅点滴	2				2
17	在宅気管瘻等外瘻	1				1
18	在宅その他	25		2		27
19	ショックパンプ					0
20	除細動	10				10
21	静脈路確保	66	2	1	9	78
22	その他の応急処置	38	214	522	503	1,277
23	血圧測定	2,196	234	526	527	3,483
24	聴診器による心音・呼吸音の聴取	847	85	83	96	1,111
25	血中酸素飽和度の測定	2,244	237	534	533	3,548
26	心電図	1,575	59	140	268	2,042
27	心電図伝送	53			4	57
28	薬剤投与	38	1		7	46
29	産科処置	1				1
30	血糖測定	67	2	2	3	74
31	ブドウ糖投与	38				38
32	ショックに対する輸液	24		1	2	27
		8,335	1,050	2,054	2,224	13,663

※1. 1人につき複数の応急処置を行うこともあるため、応急処置対象搬送人員数と事故種別ごとの処置件数とは一致しない。

※2. 救急救命士の特定医療行為は、12・13・21・28・30・31・32である。

(12) 群馬県ドクターヘリ出動状況

ア 月別出動状況

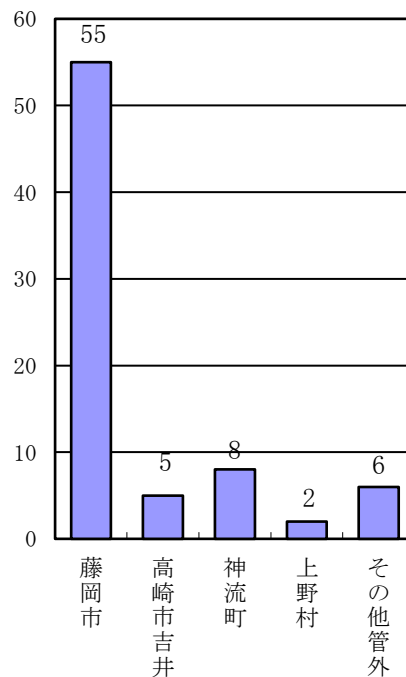
月	ドクターヘリ					※防災ヘリ出動 (他県防災ヘリ)	ドクヘリの運用	ヘリ事案合計
	事案数	キャンセル	対応人数	陸路搬送	医師同乗			
1月	5	2	3	1		1		6
2月	3	2	1					3
3月	3	3	0					3
4月	1		1					1
5月	4	1	5	2		1		5
6月	7	4	3					7
7月	4	3	1	1				4
8月	12	6	6	4				12
9月	1	1	0					1
10月	5	3	2		1			5
11月	9	2	7	4				9
12月	1	1	0					1
合計	55	28	29	12	1	2	0	57

※防災ヘリ過去5年間の出動状況

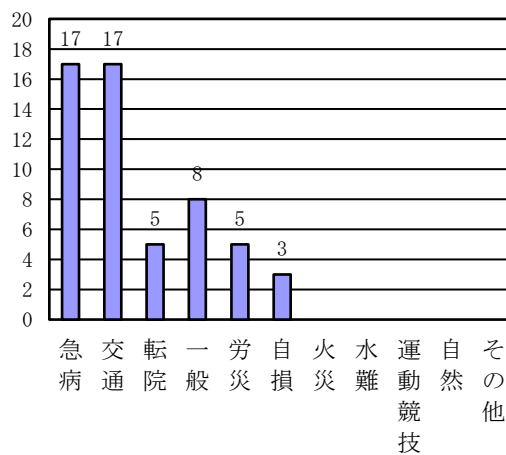
出動件数	
H28	6
H29	2
H30	0
R01	3
R02	2

令和2年 出動種別	
救急	0
救助	0
偵察・搜索	0
災害応急	0
火災	2

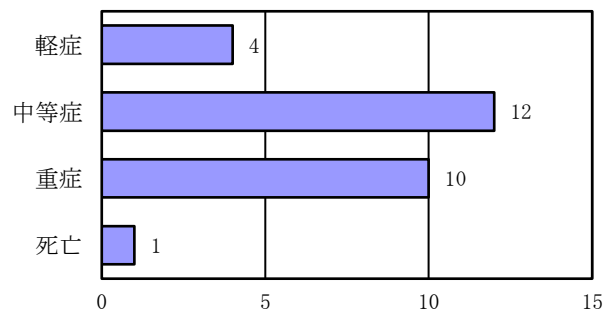
市町村別要請状況 (件)



事故種別 (件)



傷病程度 (人)



イ 管内離着陸場一覧とその利用状況（防災ヘリを含む）

R2

藤岡市			高崎市(吉井町)			上野村					
1	庚申山総合公園	2回	30	群馬医療福祉大学		1	吉井町運動公園多目的広場		1	上野村ヘリポート	1回
2	神流川運動場		31	保美 憩いの広場		2	中央中学校		2	上野村山村広場	
3	藤岡市浄法寺スポーツ公園		32	藤岡市総合学習センター		3	吉井分屯地ヘリポート		3	上野小学校	
4	藤岡総合運動公園(陸上競技場)	1回	33	毛野国白石丘陵公園	1回	4	吉井町立吉井小学校		4	上野村立上野中学校	
5	烏川緑地スポーツ広場	1回	34	メイレイクヒルズ カントリークラブ		5	吉井町立吉井西小学校		5	上野村運動公園	
6	藤岡市立西中学校		35	ツインレイクス カントリー倶楽部		6	吉井町立馬庭小学校		6	上野村指定外RP	
7	藤岡第1小学校		36	グリーンパーク カントリークラブ		7	吉井町立南陽台小学校		上野村RP使用回数		1件
8	鬼石総合グラウンド		37	三波川二区コミュニティーセンター		8	吉井町立岩平小学校		神流町		
9	鬼石中学校		38	三波川西小学校跡地		9	吉井町立吉井西中学校		1	みかぼ高原荘グラウンド	
10	藤岡市立鬼石小学校		39	緑野カントリークラブ	1回	10	吉井町立入野中学校		2	神流町総合グラウンド	
11	藤岡市立鬼石北小学校		40	鬼石かたらい広場駐車場	3回	11	群馬県立吉井高校		3	万場小学校	
12	群馬県立藤岡中央高校	3回	41	藤岡ゴルフクラブ		12	吉井町西運動公園		4	中里中学校	
13	群馬県立藤岡北高校		42	上武カントリークラブ		13	東京精密管(株)小串工場		5	神流町宮地グラウンド	
14	群馬県立藤岡工業高校		43	藤岡特別支援学校		14	NEOMAXエンジニアリング(株)		6	神流町平原ヘリポート	5回
15	中央公園		44	三波川東集会所		15	富博記念野球場		7	神流町塩沢ヘリポート	2回
16	鬼石野外活動センター	1回	45	農業研修センター		16	マックス高崎(株)吉井工場		8	神流町指定外RP	
17	多野藤岡広域消防本部		46	七輿の門		17	吉井カントリークラブ		神流町RP使用回数		7件
18	日野西小学校 廃校跡地		47	藤岡歴史館駐車場		18	サンコー72カントリークラブ		管外		
19	藤岡市立小野小学校		48	藤岡市民球場		19	関越ハイランドゴルフクラブ		1	富岡甘楽広域消防RP	
20	藤岡市立小野中学校		49	トヨタカローラ高崎株式会社 くるま工房	1回	20	吉井運動公園野球場	2回	2	群馬ヘリポート	
21	藤岡市立神流小学校		50	チノー藤岡事業所 野球場		21	吉井町指定外RP		3	若泉運動公園	
22	藤岡市立第2小学校		51	ららん藤岡第3駐車場	11回	吉井地区RP使用回数		2件	4	いまい台北公園	
23	藤岡市立東中学校		52	王子物流(株)					5	堤調節池グラウンド	
24	藤岡市立美九里西小学校		53	日野小学校					6	児玉郡市広域消防本部	
25	藤岡市立美九里東小学校		54	東邦亜鉛 藤岡事業所					7	秩父市吉田小学校太田部分校	1回
26	藤岡市立美土里小学校		55	藤岡市指定外RP					管外RP使用回数		1件
27	藤岡市立平井小学校										
28	藤岡市立北中学校										
29	中央総合学院グループ 藤岡研究センター		藤岡市RP使用回数		25件	令和2年 RP総使用回数					
						36件					

※1回の出動で2カ所の離着陸場を利用する場合があります、離着陸場利用数は出動数とは異なる。

防災ヘリ利用 計 1 回 (平原ヘリポート)

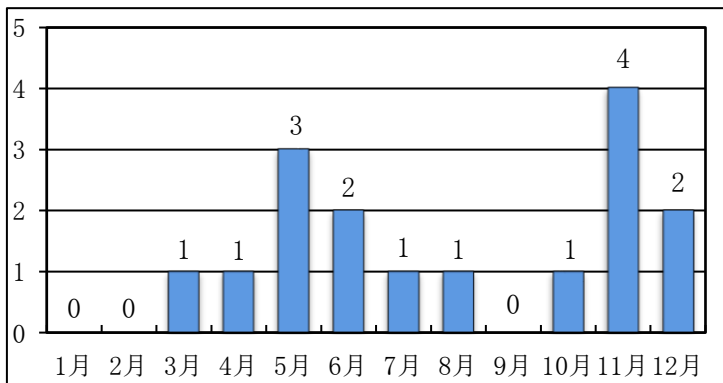
(13) ドクターカー出動状況

ア 要請事故種別(件)

令和2年

区 分	事故種別												合 計
	火 災	自 然 災 害	水 難 事 故	交 通 事 故	労 働 災 害	運 動 競 技	一 般 負 傷	加 害	自 損 行 為	急 病	転 院 搬 送	そ の 他	
要 請 件 数				5					2	7		2	16
出 動 件 数				3					1	5		0	9
キ ャ ン セ ル 件 数				2					1	2		2	7
搬 送 人 員				3					1	5		0	9
医 師 同 乗 搬 送				1					1	4			6

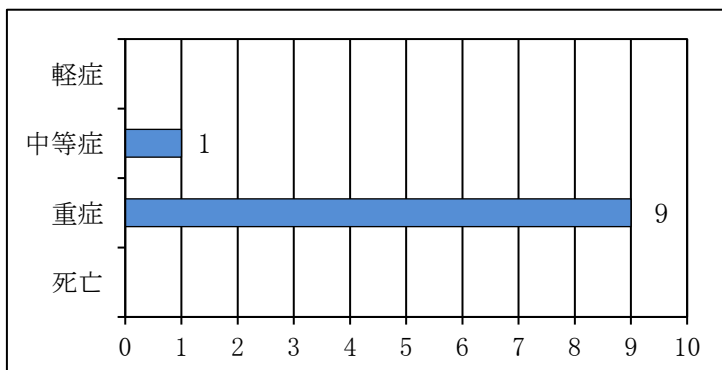
イ 月別出動状況(件)



エ 使用状況(回)

ドクターカードッキングポイント	使用回数
古河ロックドリル(株)部品センター入口 無料休憩所	2
馬庭公民館	
馬庭北停留所西側県道後賀山名停車場線上	
下奥平公民館前	
上奥平地内金井高崎線上	
吉井消防署駐車場	
現 場	5
そ の 他	2
合 計	9

ウ 傷病程度(人)



※平成25年9月9日から高崎総合医療センターと高崎市との共同試行事業として、平日(月曜日から金曜日)の9時から17時までの時間で、高崎・安中医療圏において、ドクターカー事業が開始される。

(14) 関越・上信越・北関東自動車道における救急業務実施状況

ア 年別事故種別出動状況

年		事故種別				合計
		交通事故	一般負傷	急病	その他	
平成28年	出動件数	26	1	8		35
	搬送人員	21	1	7		29
	不搬送	6		1		7
平成29年	出動件数	11		13		24
	搬送人員	16		12		28
	不搬送	3		1		4
平成30年	出動件数	17		9	2	28
	搬送人員	17		9		26
	不搬送	4			2	6
平成31年 /令和元年	出動件数	8	2	8	2	20
	搬送人員	9	2	8		19
	不搬送				2	2
令和2年	出動件数	19	1	4		24
	搬送人員	15	1	4		20
	不搬送	5				5

イ 年別月別出動状況

(件)

年	月												合計
	1	2	3	4	5	6	7	8	9	10	11	12	
平成28年	3		2	5	5	7		5	5	2	1		35
平成29年	3	1	1	1	2		2	8	2	1	3		24
平成30年	2	1		3	1	2	3	4	5	3	4		28
平成31年 /令和元年	2	2	2	5		2		4		2		1	20
令和2年	2	1		1		1	6	4	7		2		24
合計	12	5	5	15	8	12	11	25	19	8	10	1	131



ウ 傷病程度別搬送状況

(人)

年	軽 症		中 等 症		重 症		死 亡		合 計
		%		%		%		%	
平成28年	19	66%	10	34%		0%		0%	29
平成29年	18	64%	7	25%	3	11%		0%	28
平成30年	18	69%	7	27%	1	4%		0%	26
平成31年 /令和元年	13	68%	3	16%	3	16%		0%	19
令和2年	11	55%	4	20%	4	20%	1	5%	20
合 計	79	65%	31	25%	11	9%	1	1%	122

エ 事故発生場所別出動状況

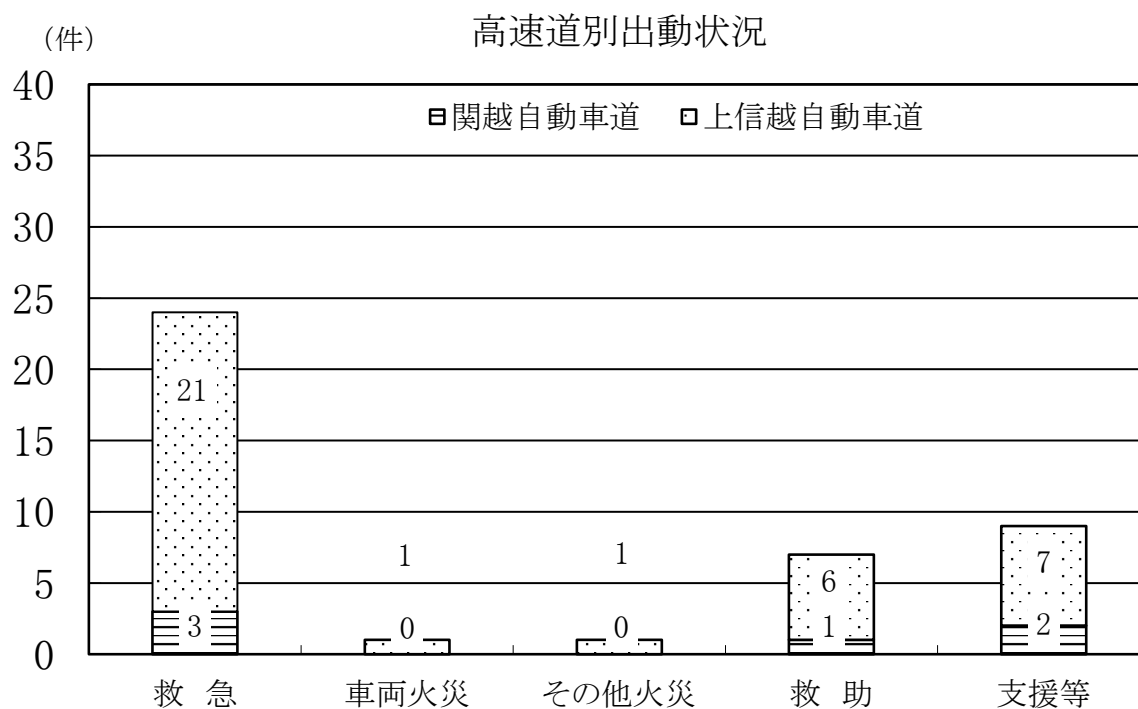
年		高速道	関 越 道		上 信 越 道				その他	合 計
			上り線 上里SA	下り線	上り線		下り線			
					ららん 藤岡		甘楽PA			
平成28年	出動件数	9	3	10	3	13	4		35	
	搬送人員	9	2	8	3	10	3		29	
平成29年	出動件数	2	1	10	5	6	2	5	24	
	搬送人員	1	2	14	5	7	2	4	28	
平成30年	出動件数	2	1	9	4	14	4	2	28	
	搬送人員	3	1	9	4	11	3	2	26	
平成31年 /令和元年	出動件数	2	4	5	2	9	3	3	23	
	搬送人員	2	4	5	2	8	3	3	22	
令和2年	出動件数	2	1	1	5	1	16	2	24	
	搬送人員	2	1	1	3	1	14	2	20	

※ その他は、料金所等高速道本線に含まれない発生場所

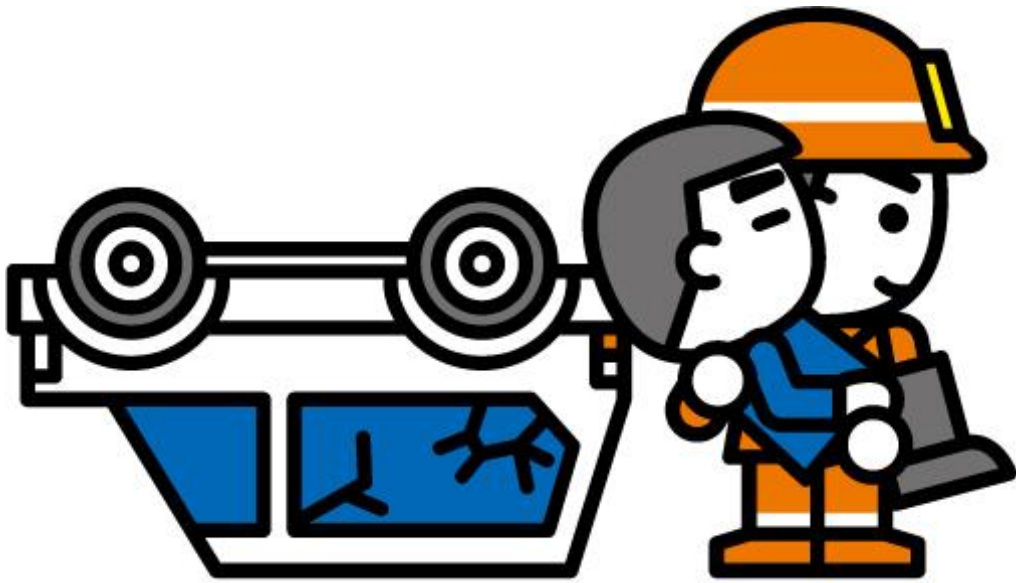
(15) 高速道別出動状況 (救急・火災・救助・支援等)

令和2年

区 分		救 急	車両火災	その他 火災	救 助	支援等	計
関越自動車道	出動件数	3			1	2	6
	出動台数	3 (3)人搬送			4	2	9
上信越自動車道	出動件数	21	1	1	6	7	36
	出動台数	21 (17)人搬送	4	2	31	14	72
出動件数合計		24	1	1	7	9	42
出動台数合計		24 (20)人搬送	4	2	35	16	81



# 救 助



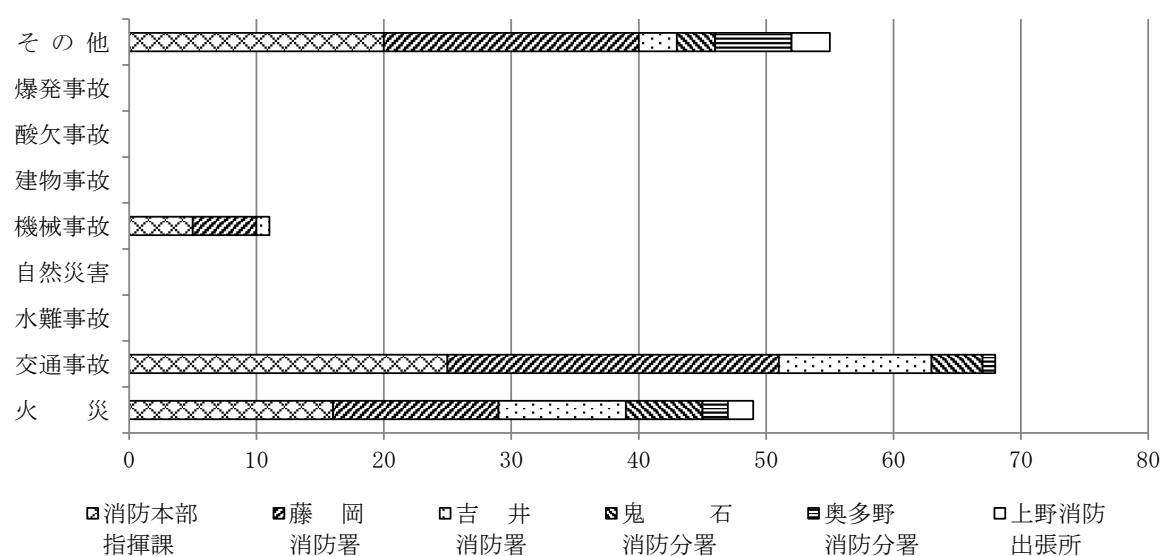
## 12 救 助

### (1) 所属別救助出動状況

令和2年

所 属 事故種別	消防本部 指揮課	藤 岡 消 防 署	吉 井 消 防 署	鬼 石 消 防 分 署	奥 多 野 消 防 分 署	上野消防 出 張 所	合 計
火 災	16	13	10	6	2	2	49
交通事故	25	26	12	4	1		68
水難事故							0
自然災害							0
機械事故	5	5	1				11
建物事故							0
酸欠事故							0
爆発事故							0
そ の 他	20	20	3	3	6	3	55
合 計	66	64	26	13	9	5	183

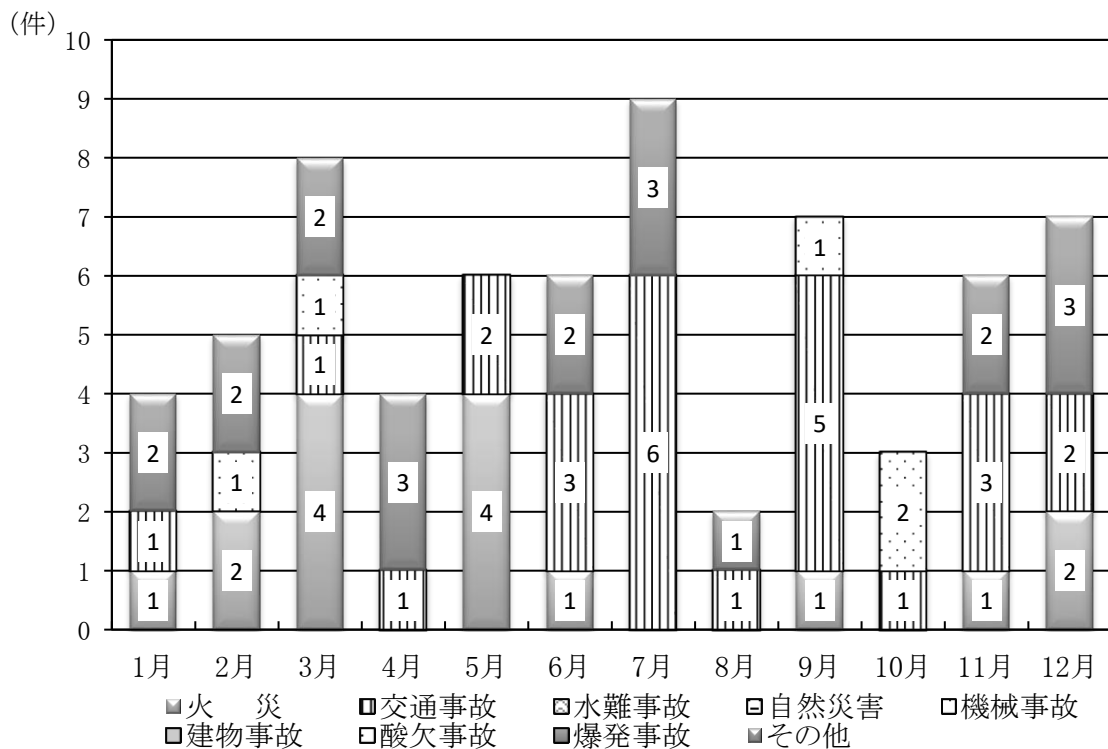
※ 本表は各所属ごとの出動件数であるため、発生件数とは異なります。



(2) 月別救助発生件数

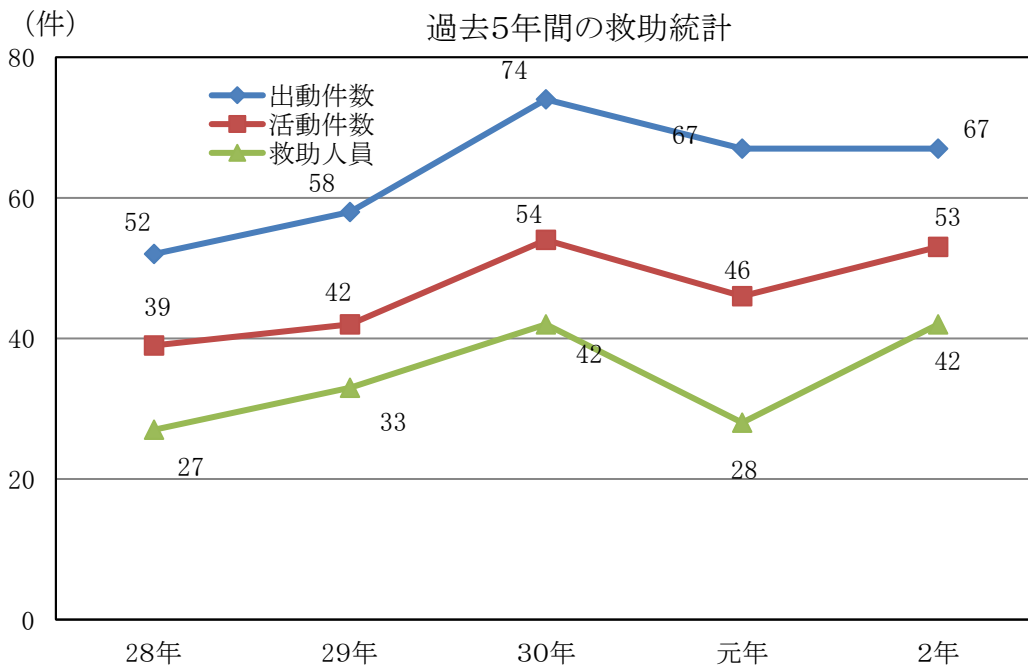
令和2年

事故種別	月												合計
	1	2	3	4	5	6	7	8	9	10	11	12	
火災	1	2	4		4	1			1		1	2	16
交通事故	1		1	1	2	3	6	1	5	1	3	2	26
水難事故													0
自然災害													0
機械事故		1	1						1	2			5
建物事故													0
酸欠事故													0
爆発事故													0
その他	2	2	2	3		2	3	1			2	3	20
合計	4	5	8	4	6	6	9	2	7	3	6	7	67



(3) 過去5年間の救助統計

年	事故種別	火災	交通事故	水難事故	自然災害	機械事故	建物事故	酸欠事故	爆発事故	その他	計
	平成28年	出動件数	14	24	2	1	2	2			7
活動件数		13	16	4			2			4	39
救助人員		1	18	2			2			4	27
平成29年	出動件数	13	30	3		3	1			8	58
	活動件数	13	20	1		1	1			6	42
	救助人員	1	28	1		1				2	33
平成30年	出動件数	18	34	4		3	1	4		10	74
	活動件数	18	21	4		1		4		6	54
	救助人員	5	25	3		3		1		5	42
令和元年	出動件数	19	19	4	3					22	67
	活動件数	18	9	4	1					14	46
	救助人員	3	11	1						13	28
令和2年	出動件数	16	26			5				20	67
	活動件数	16	18			3				16	53
	救助人員	5	22			3				12	42



# 13 装備・施設

## (1) 消防車両等配置状況

令和3年3月31日現在

区分	用途別	車名	車両番号	ポンプ種別等級	登録年月日	備考
消防本部	指揮車	トヨタ・ハイエース	群馬 800 せ 6743		H.27.12.10	
	予防車	スバル・インプレッサ	群馬 800 せ 781		H.20.11.25	
	査察車	トヨタ・サクシード	群馬 800 せ 1555		H.21.09.24	藤岡多野危険物安全協会寄贈
	警防車	ダイハツ・ハイゼットカーゴ	群馬 480 た 9051		H.27.01.26	
	広報車	ホンダ・ステップワゴン	群馬 502 た 8626		H.20.11.26	
	連絡車	ニッサン・セレナ	群馬 503 そ 3631		H.30.02.09	
	事務車 I	トヨタ・サクシード	群馬 400 た 3558		H.16.02.12	
	事務車 II	ダイハツ・エッセ660D	群馬 580 こ 3807		H.18.10.18	
	マイクロバス	日野	群馬 200 さ 2306		H.26.09.25	
藤岡消防署	指令車	スバル・フォレスタ	群馬 800 せ 1966		H.22.02.16	
	化学消防ポンプ自動車 1	日野	群馬 800 は 1466	タービンA2	H.23.03.10	水1300 <sup>リットル</sup> 薬液500 <sup>リットル</sup>
	水槽付消防ポンプ自動車 2	日野	群馬 800 は 1900	タービンA2	H.27.12.4	水1500 <sup>リットル</sup> 薬液100 <sup>リットル</sup>
	水槽付消防ポンプ自動車 3	日野	群馬 800 は 907	タービンA2	H.18.01.31	水1700 <sup>リットル</sup> 薬液100 <sup>リットル</sup> 消防防災設備整備費補助金
	消防ポンプ自動車 4	いすゞ	群馬 800 す 503	タービンA2	H.14.12.04	水500 <sup>リットル</sup> C1級 小型動力ポンプ積載
	30m絞伸縮水路付先端屈折式ほしご付消防自動車	日野・プロフィア	群馬 800 は 1699		H.25.10.11	
	救助工作車	日野	群馬 800 は 1270		H.21.01.22	
	資機材運搬車	日野・デュトロ	群馬 800 せ 4428		H.24.12.28	
	救急車 1 (高規格)	ニッサン	群馬 800 せ 6877		H.28.02.16	
	救急車 2 (高規格)	トヨタ	群馬 800 せ 3704		H.24.02.27	
	救急車 3 (予備車)	ニッサン	群馬 800 す 9967		H.20.02.12	
	救急車 4 (日野救急車)	ニッサン	群馬 800 せ 2704		H.22.12.14	

区分	用途別	車名	車両番号	ポンプ種別等級	登録年月日	備考
吉井消防署	指令車	ニッサン・エクストレイル	高崎 800 さ 1398		H.23.01.13	
	災害対応特殊消防ポンプ自動車1	日野	高崎 800 さ 3661	タービンA2	R.02.02.18	水600 <sup>リットル</sup> 薬液40 <sup>リットル</sup> 国庫補助
	水槽付消防ポンプ自動車2	日野	群馬 800 は 1276	タービンA2	H.21.02.12	水1700 <sup>リットル</sup> 薬液100 <sup>リットル</sup> 防衛補助
	救急車（高規格）	トヨタ	高崎 800 さ 3382		H.31.03.05	
鬼石消防分署	指令車	ニッサン	群馬 800 す 8521		H.18.12.12	
	消防ポンプ自動車	日野	群馬 800 せ 2818	タービンA2	H.23.02.14	水600 <sup>リットル</sup> 薬液40 <sup>リットル</sup>
	救急車（高規格）	ニッサン	群馬 800 せ 4523		H.25.02.19	
奥多野消防分署	指令車	ニッサン	群馬 880 あ 1427		H.26.03.26	
	消防ポンプ自動車	トヨタ・ダイナ	群馬 800 す 8711	タービンA2	H.19.02.06	水500 <sup>リットル</sup> C1級 小型動力ポンプ積載
	救急車（高規格）	ニッサン	群馬 800 せ 8229		H.30.02.14	
消防出張所	指令車	ニッサン	群馬 880 あ 1426		H.26.03.26	
	消防ポンプ自動車	日野	群馬 800 せ 7556	タービンA2	H.29.02.02	水600 <sup>リットル</sup> 薬液40 <sup>リットル</sup> C1級 小型動力ポンプ積載
	救急車（高規格）	トヨタ	群馬 800 そ 370		R3.2.19	



## (2) 消防水利状況

令和3年1月1日現在

市町村		藤岡市		高崎市 吉井町	神流町	上野村	合計	
		旧藤岡市	旧鬼石町					
防火水槽(m <sup>3</sup> )	60以上	17	1	2	2		22	
	50	2					2	
	40	221	93	181	76	19	590	
	30	13		22	5		40	
	20	80	31	79	9	3	202	
	小計	333	125	284	92	22	856	
消火栓	地下式	双口			1		1	
		単口	1,244	110	349	20	1	1,724
	地上式	双口						
		単口	5	10	2	164	86	267
	小計	1,249	120	352	184	87	1,992	
河川、沼、池、その他		28	27		41	40	136	
合計		1,610	272	636	317	149	2,984	