
警

防



火 災



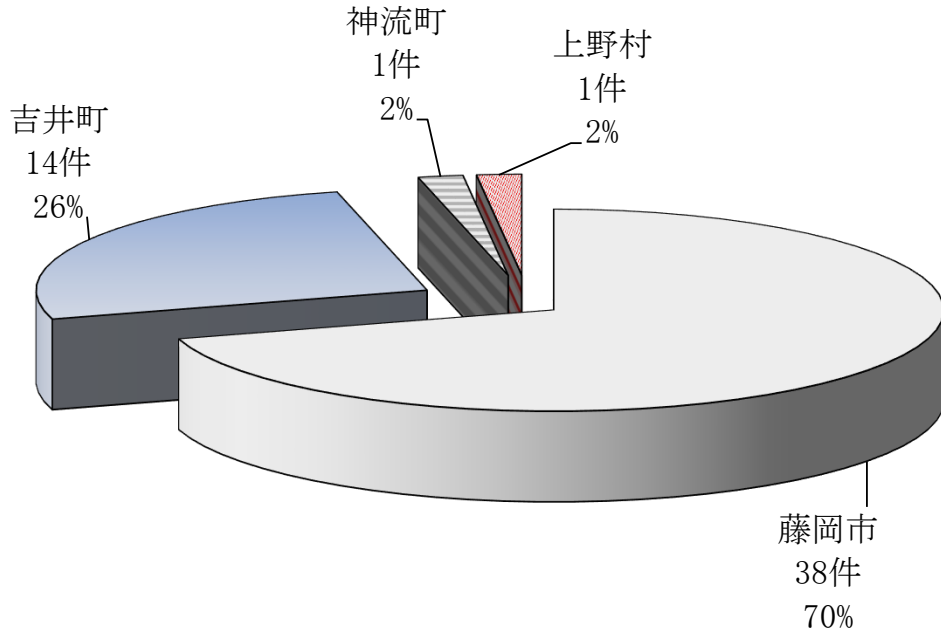
10 火災

(1) 市町村別火災状況

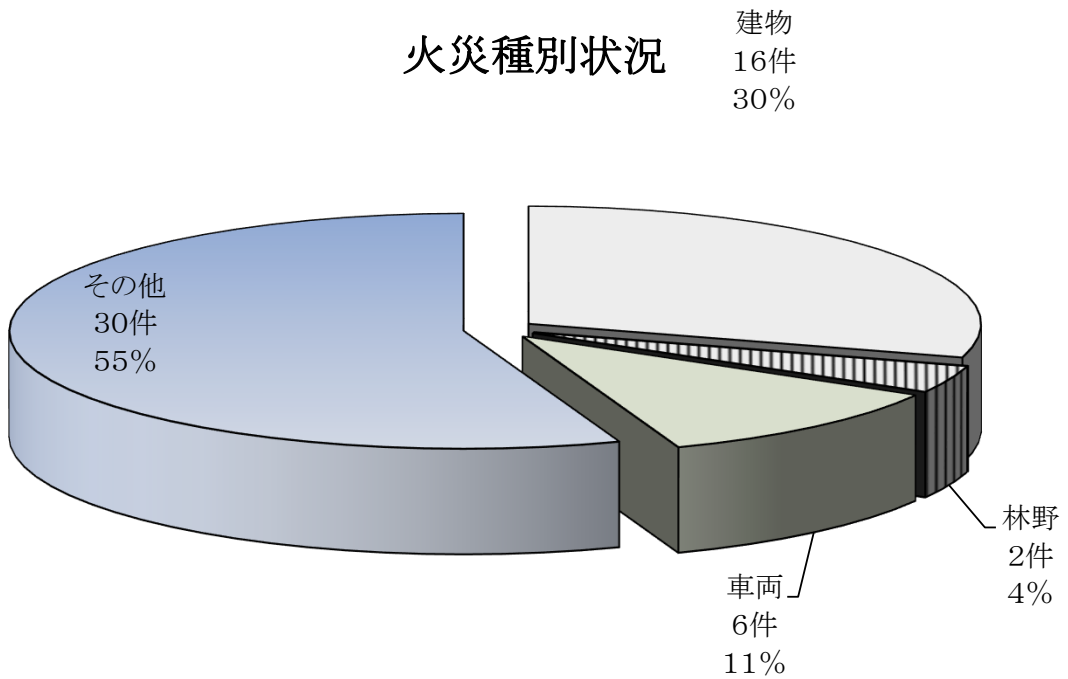
令和元年

区分 市町村名	火災件数	火災種別						焼損棟数				焼損面積		り災世帯			死傷者		損害額（単位：千円）								
		建物	林野	車両	船舶	航空機	その他	全焼	半焼	部分焼	ぼや	建物（㎡）		林野（a）	全損	半損	小損	り災人員	死者	負傷者	合計	建物	林野	車両	船舶	航空機	その他
												床面積	表面積														
藤岡市	38	11	2	4		21	11		3	4	1,196.05	13.00	2	4		3	13	1	5	35,846	34,929	0	288				629
高崎市 吉井町	14	4		1		9	2		2	2	80.00	26.44				1	1			6,183	5,816		365				2
神流町	1			1															1	2			2				
上野村	1	1					2		1		203.27	5.00		1		1	3			8,835	8,835						
合計	54	16	2	6	0	30	15	0	6	6	1,479.32	44.44	2	5	0	5	17	1	6	50,866	49,580	0	655	0	0	631	

市町村別火災状況

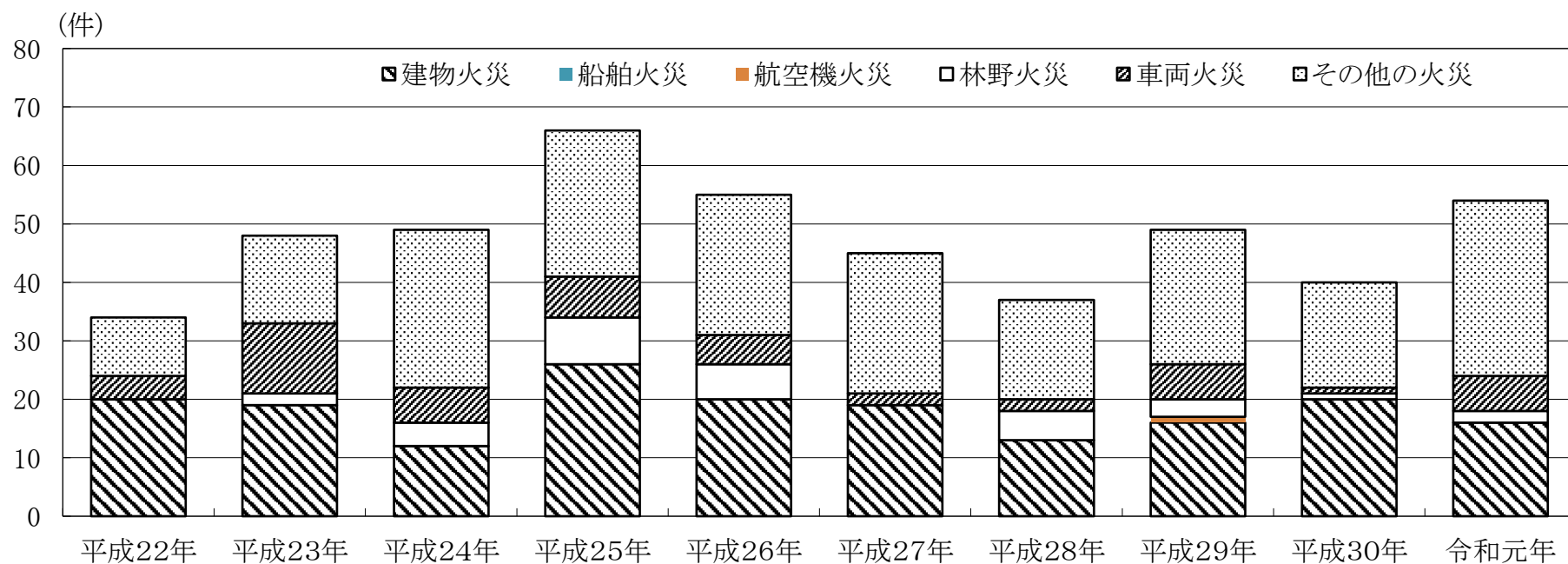


火災種別状況



(2) 過去10年間の火災件数の推移

種別 \ 年	平成22年	平成23年	平成24年	平成25年	平成26年	平成27年	平成28年	平成29年	平成30年	令和元年
建物火災	20	19	12	26	20	19	13	16	20	16
林野火災		2	4	8	6	0	5	3	1	2
車両火災	4	12	6	7	5	2	2	6	1	6
船舶火災							0	0	0	0
航空機火災							0	1	0	0
その他の火災	10	15	27	25	24	24	17	23	18	30
合計	34	48	49	66	55	45	37	49	40	54



(3) 月別火災状況

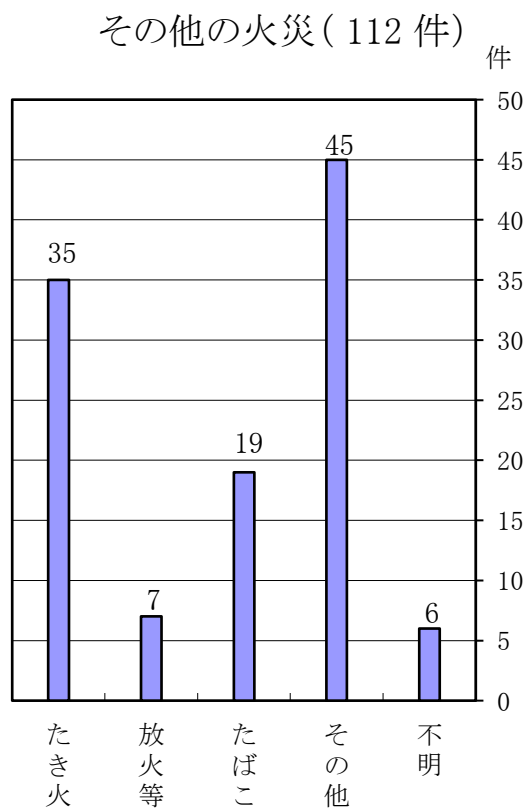
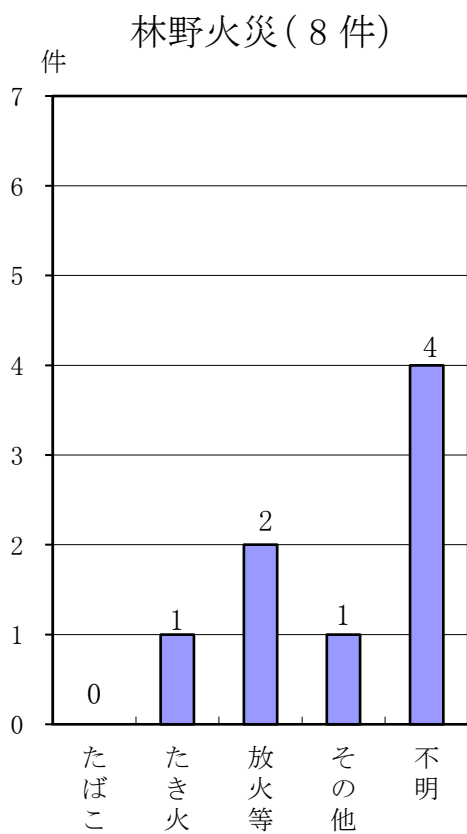
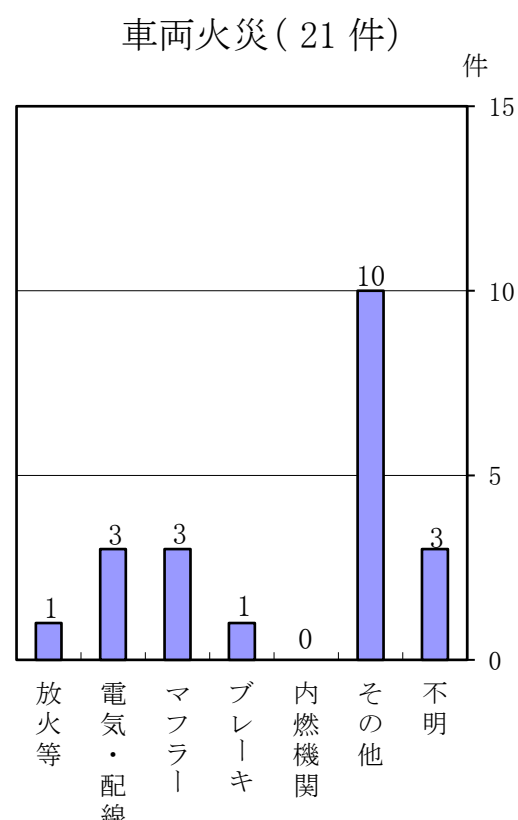
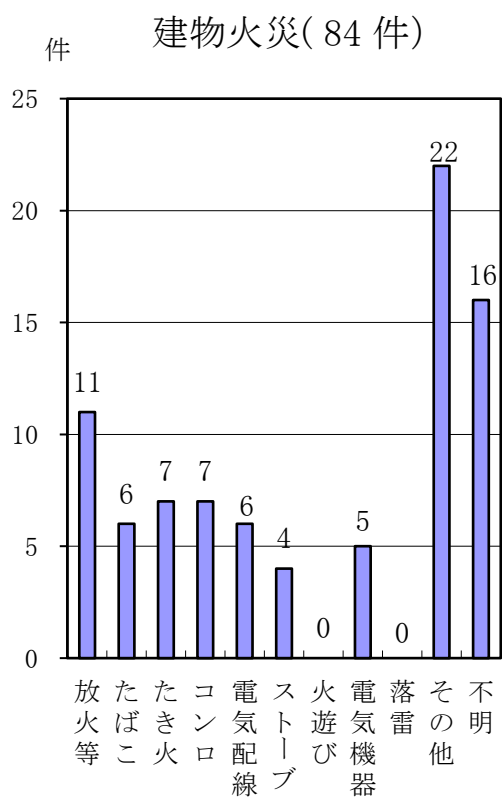
令和元年

区分 月	火災 件数	火災種別						焼損棟数				焼損面積		り災世帯			り災人員	死傷者		損害額 (単位:千円)							
		建 物	林 野	車 両	船 舶	航 空 機	そ の 他	全 焼	半 焼	部 分 焼	ぼ や	建物(m ²)		林 野 (a)	全 損	半 損		小 損	死 者	負 傷 者	合 計	建 物	林 野	車 両	船 舶	航 空 機	そ の 他
												床 面 積	表 面 積														
1	8	4	1			3	4		2	1	332	23	2	1		2	5	1	2	8,299	8,299						
2	6	1	1			4				1										588	2					586	
3	9	1		1		7				1	1									419	46		365			8	
4	5			1		4														122			117			5	
5	8	3				5	1		2		44	7		1		1	4			4,523	4,498					25	
6	4	1		1		2	4			2	157	1		1			1			11,715	11,544		165			6	
7																											
8	2					2																					
9	3	1		1		1	1				190									8,422	8,416		6				
10	3	3					2		2	1	203	13		1		2	5		2	9,189	9,189						
11																											
12	6	2		2		2	3				552			1			2		2	7,589	7,586		2			1	
合計	54	16	2	6	0	0	30	15	0	6	6	1,479	44	2	5	0	5	17	1	6	50,866	49,580	0	655	0	0	631

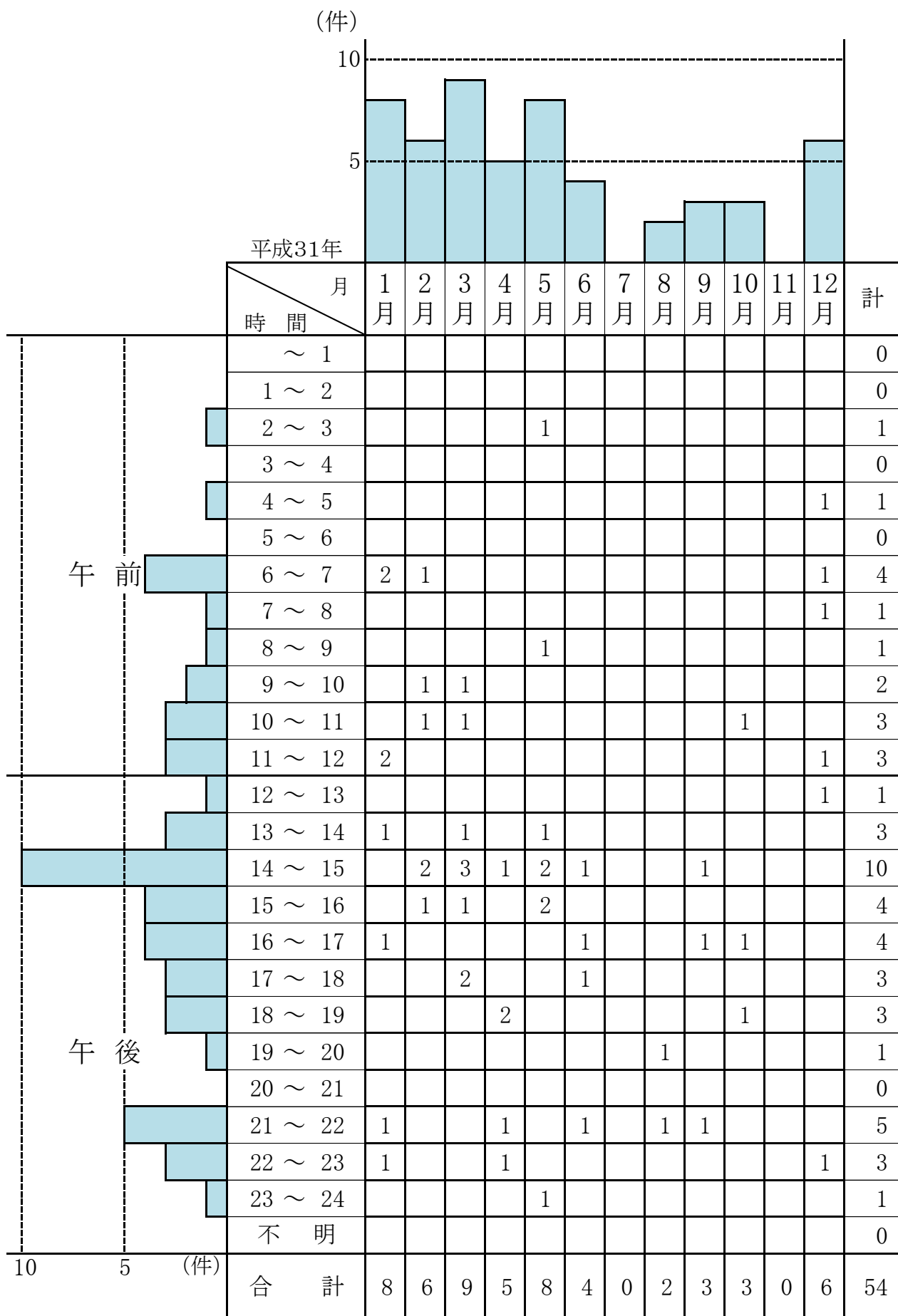
(4) 年別・原因別火災状況

原 因		年				令和 元年	合計
		27年	28年	29年	30年		
建 物	コ ン ロ	1	1	3	1	1	7
	た ば こ	2		1	2	1	6
	ストーブ（石油・ガス・薪）		2	1	1		4
	た き 火	3	1		1	2	7
	放火及び放火の疑い	1	3	2	4	1	11
	電 気 機 器		1	3		1	5
	電 気 配 線 等	2			2	2	6
	火 遊 び						0
	落 雷						0
	そ の 他	6	3	4	6	3	22
	不 明	4	2	2	3	5	16
	小 計	19	13	16	20	16	84
車 両	内 燃 機 関						0
	ブ レ ー キ	1					1
	マ フ ラ ー		1	1		1	3
	電 気 ・ 配 線	1				2	3
	放火及び放火の疑い			1			1
	そ の 他		3	4	1	2	10
	不 明		1	1		1	3
小 計	2	5	7	1	6	21	
林 野	た き 火			1			1
	放火及び放火の疑い			1		1	2
	た ば こ						0
	そ の 他			1			1
	不 明		2		1	1	4
小 計	0	2	3	1	2	8	
そ の 他	放火及び放火の疑い	1	2	1		3	7
	た き 火	12	8	4	2	9	35
	た ば こ	2	5	2	4	6	19
	そ の 他	8	2	14	10	11	45
	不 明	1		2	2	1	6
小 計	24	17	23	18	30	112	
合 計		45	37	49	40	54	225

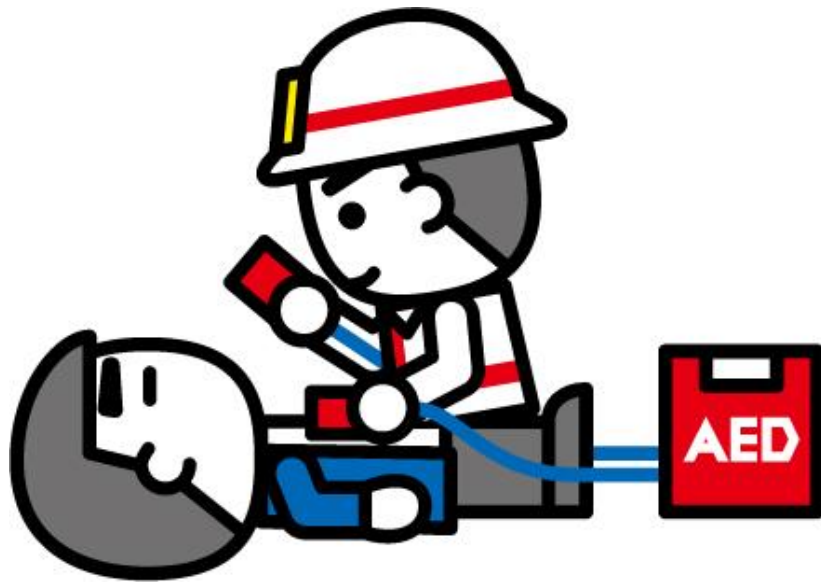
原因別火災状況（過去5年間の累計）



(5) 時間別火災発生状況



救 急



11 救 急

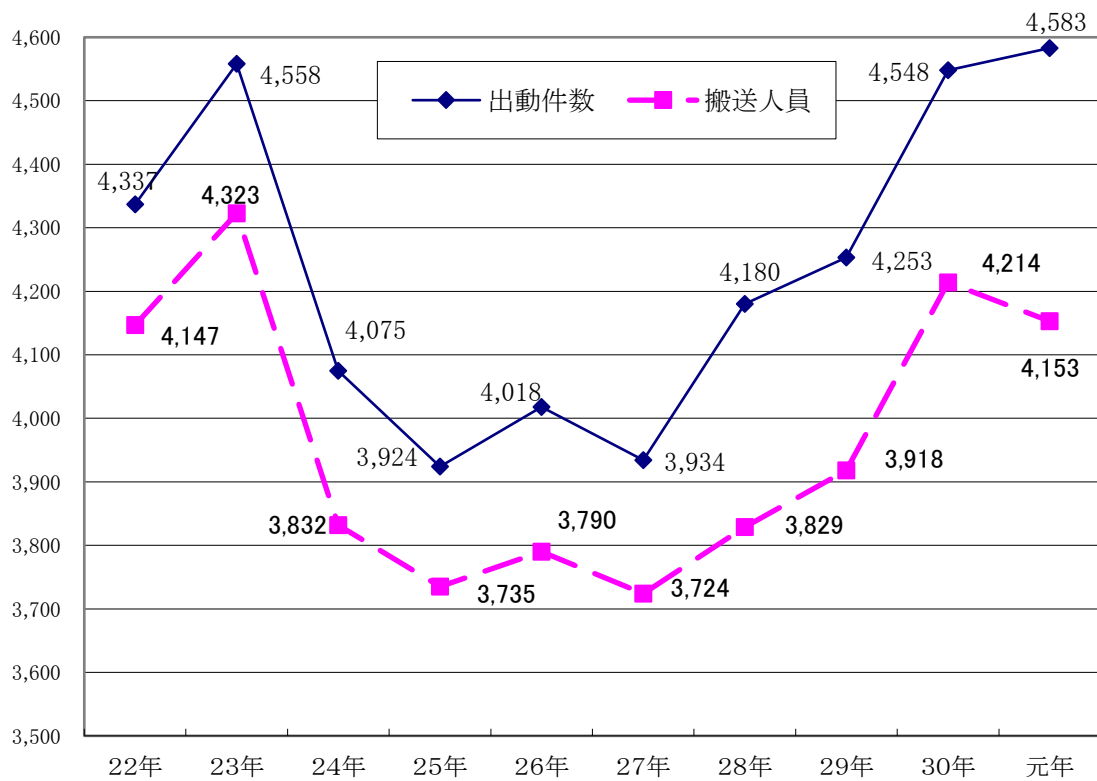
(1) 所属別救急出動状況

令和元年

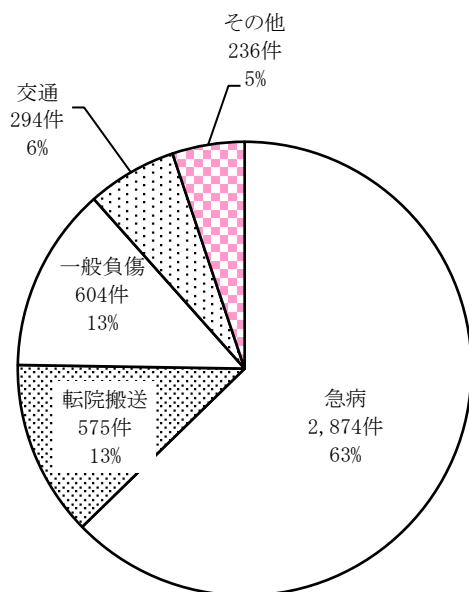
所 属		藤 岡 消 防 署	吉 井 消 防 署	鬼 石 消 防 分 署	奥 多 野 消 防 分 署	上野消防 出 張 所	計	前年比 増 減
火 災	出動件数	25	6	2	2		35	7
	搬送人員	3		1			4	▲ 3
	不 搬 送	22	6	1	2		31	8
自然災害	出動件数	1				1	2	1
	搬送人員						0	0
	不 搬 送	1				1	2	1
水 難	出動件数	2					2	▲ 1
	搬送人員	1					1	▲ 1
	不 搬 送	1					1	0
交 通	出動件数	193	53	30	11	7	294	▲ 46
	搬送人員	175	46	31	13	7	272	▲ 58
	不 搬 送	26	9	3	2		40	▲ 1
労働災害	出動件数	29	12	4	2	4	51	12
	搬送人員	29	11	4	2	4	50	13
	不 搬 送		1				1	▲ 1
運動競技	出動件数	11	4	4			19	▲ 6
	搬送人員	11	3	4			18	▲ 7
	不 搬 送		1				1	1
一般負傷	出動件数	369	140	51	23	21	604	23
	搬送人員	353	131	49	19	16	568	17
	不 搬 送	19	9	2	4	5	39	8
加 害	出動件数	8					8	▲ 2
	搬送人員	7					7	▲ 1
	不 搬 送	2					2	0
自損行為	出動件数	29	8	9	4		50	▲ 4
	搬送人員	14	7	5	1		27	▲ 6
	不 搬 送	15	1	4	3		23	2
急 病	出動件数	1,824	673	231	88	58	2,874	▲ 28
	搬送人員	1,647	631	221	80	49	2,628	▲ 64
	不 搬 送	177	42	10	8	9	246	35
転 院 送	出動件数	433	62	51	16	13	575	50
	搬送人員	431	62	51	16	12	572	49
	不 搬 送	2				1	3	1
医 師 送	出動件数			3			3	1
	搬送人員						0	0
	不 搬 送			3			3	1
資 機 材 送	出動件数						0	0
	搬送人員						0	0
	不 搬 送						0	0
そ の 他	出動件数	37	18	7		4	66	28
	搬送人員	5	1				6	0
	不 搬 送	33	17	7		4	61	27
合 計	出動件数	2,961	976	392	146	108	4,583	35
	搬送人員	2,676	892	366	131	88	4,153	▲ 61
	不 搬 送	298	86	30	19	20	453	82

▲:減少

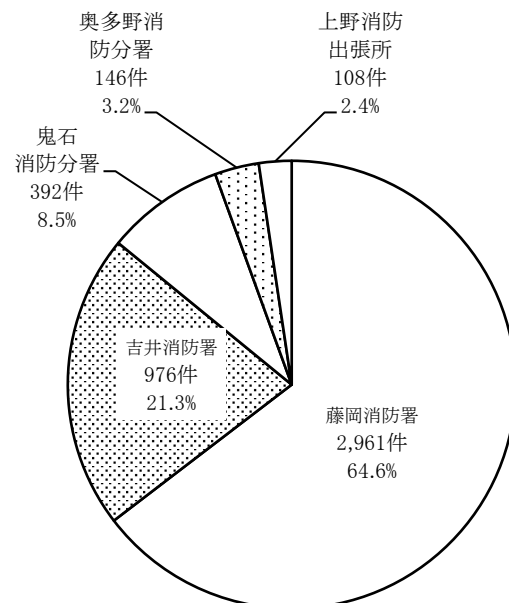
(2) 過去10年間の救急出動の推移



事故種別



所属別

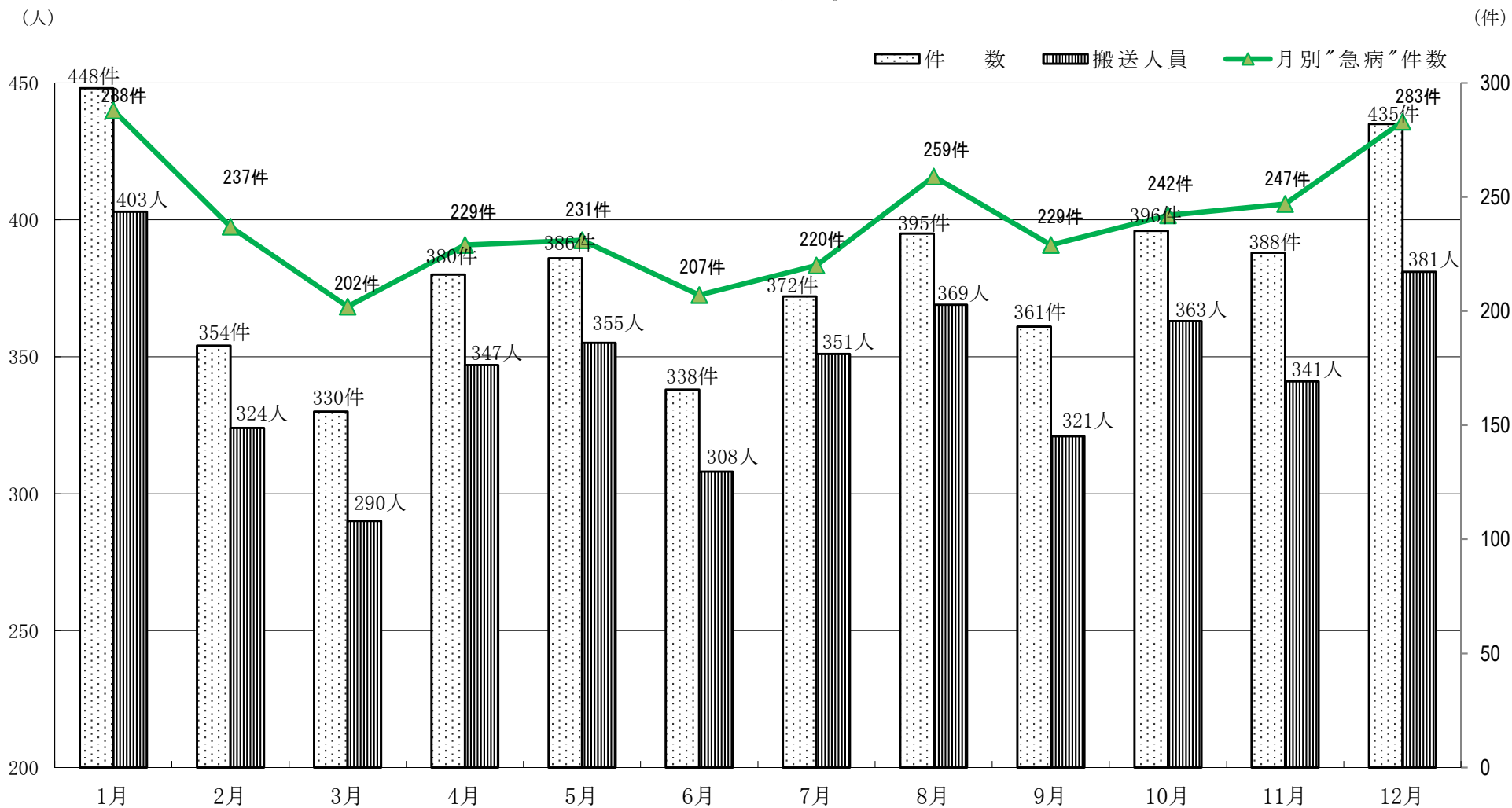


(3) 月別救急出動状況 令和元年月別累計

令和元年

事故種別		月												計	
		1	2	3	4	5	6	7	8	9	10	11	12		
火災	出動件数	7	1	3	3	4	2		1	2	6	1	5	35	
	搬送人員	1									2		1	4	
	不搬送	6	1	3	3	4	2		1	2	4	1	4	31	
自然災害	出動件数										2			2	
	搬送人員													0	
	不搬送										2			2	
水難	出動件数											1	1	2	
	搬送人員												1	1	
	不搬送											1		1	
交通	出動件数	25	22	22	24	35	30	26	25	23	20	20	22	294	
	搬送人員	22	26	21	22	32	23	25	25	20	20	16	20	272	
	不搬送	4		1	2	5	10	2	3	3	4	4	2	40	
労働災害	出動件数	8	4	4	5		4	8	5	5	2	3	3	51	
	搬送人員	8	4	4	5		4	8	5	4	2	3	3	50	
	不搬送									1				1	
運動競技	出動件数	1			4	2	2	1	1	1		1	6	19	
	搬送人員	1			4	2	2	1	1	1		1	5	18	
	不搬送												1	1	
一般負傷	出動件数	68	43	42	52	51	30	50	40	43	66	60	59	604	
	搬送人員	60	42	37	50	47	30	48	38	42	62	56	56	568	
	不搬送	8	1	5	2	4	1	3	2	1	4	4	4	39	
加害	出動件数					3		1				2	2	8	
	搬送人員					3		1				1	2	7	
	不搬送											1	1	2	
自損行為	出動件数	4	3	1	7	4	6	5	4	3	6	2	5	50	
	搬送人員	2	2		3	3	3	2	4		4	1	3	27	
	不搬送	2	1	1	4	1	3	3		3	2	1	2	23	
急病	出動件数	288	237	202	229	231	207	220	259	229	242	247	283	2,874	
	搬送人員	271	213	181	208	215	191	206	246	209	228	216	244	2,628	
	不搬送	17	24	21	21	16	16	14	13	20	14	31	39	246	
その他の	転院送	出動件数	37	37	47	53	52	55	59	50	45	46	48	46	575
		搬送人員	37	37	47	53	52	54	59	50	45	45	47	46	572
		不搬送						1				1	1		3
	医師送	出動件数			1					1				1	3
		搬送人員													0
		不搬送			1					1				1	3
	資機材送	出動件数													0
		搬送人員													0
		不搬送													0
	その他	出動件数	10	7	8	3	4	2	2	9	10	6	3	2	66
		搬送人員	1			2	1	1	1						6
		不搬送	9	7	8	2	3	1	1	9	10	6	3	2	61
合計	出動件数	448	354	330	380	386	338	372	395	361	396	388	435	4,583	
	搬送人員	403	324	290	347	355	308	351	369	321	363	341	381	4,153	
	不搬送	46	34	40	34	33	34	23	29	40	37	47	56	453	

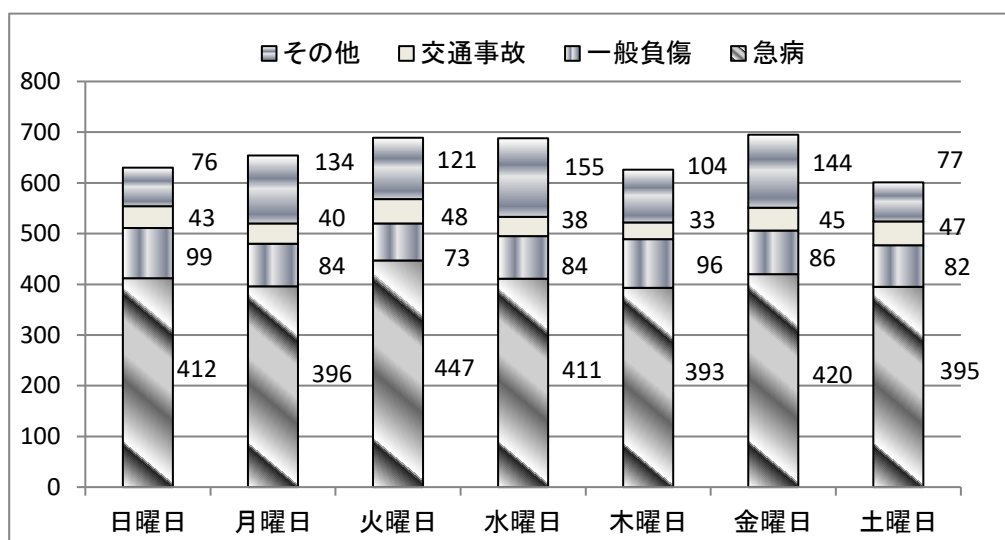
月別救急出動状況



(4) 曜日別救急出動状況

令和元年

事故種別		曜日							合計
		日曜日	月曜日	火曜日	水曜日	木曜日	金曜日	土曜日	
火災		10	3	11	3	1	1	6	35
自然災害		0	0	0	0	0	0	2	2
水難		1	0	0	1	0	0	0	2
交通		43	40	48	38	33	45	47	294
労働災害		1	12	8	12	8	6	4	51
運動競技		11	1	0	0	1	1	5	19
一般負傷		99	84	73	84	96	86	82	604
加害		5	1	0	1	0	0	1	8
自損行為		4	8	11	6	6	9	6	50
急病		412	396	447	411	393	420	395	2,874
その他	転院搬送	34	97	86	122	77	118	41	575
	医師搬送	0	1	0	1	0	1	0	3
	資機材搬送	0	0	0	0	0	0	0	0
	その他	10	11	5	9	11	8	12	66
合計		630	654	689	688	626	695	601	4,583



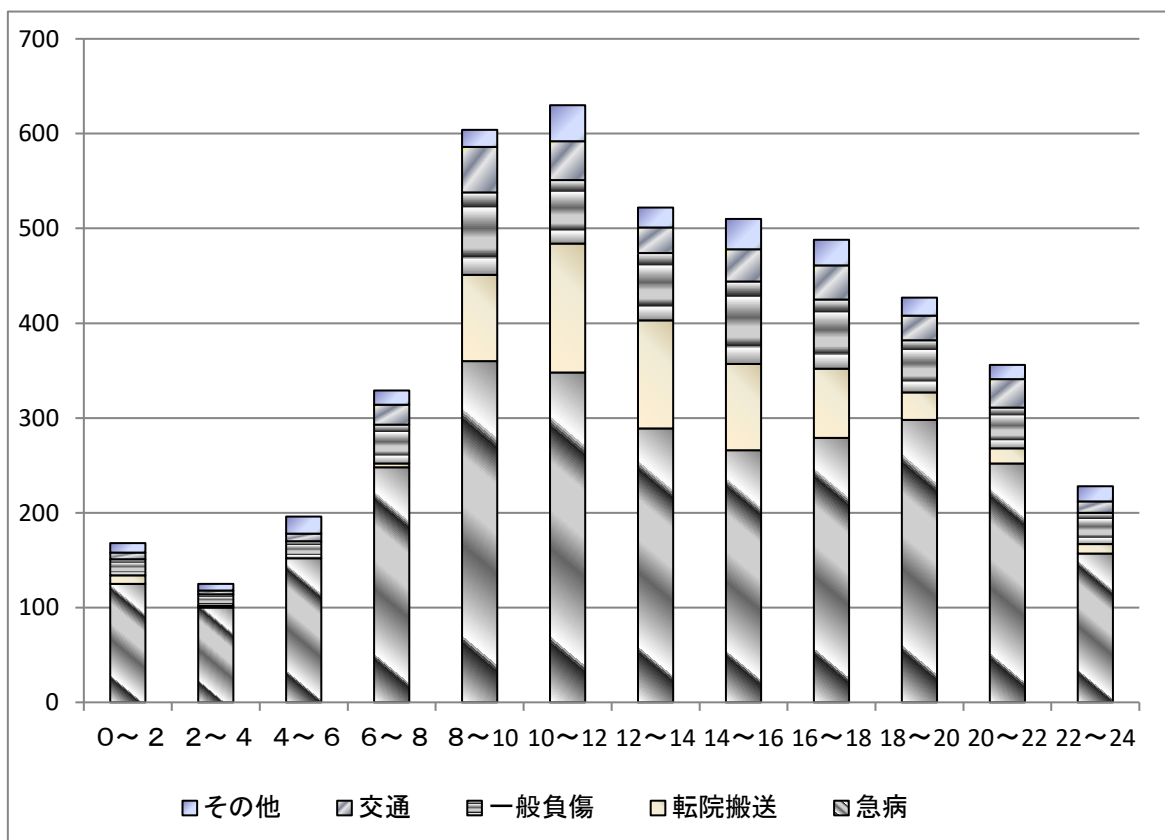
(5) 発生市町村別救急出動状況

令和元年

市町村別 事故種別		藤岡市	高崎市 吉井町	神流町	上野村	県内 管外	県外 管外	計
		火災	22	10	1	1	1	0
自然災害	1	0	0	1	0	0	2	
水難	1	1	0	0	0	0	2	
交通	213	64	9	5	3	0	294	
労働災害	33	12	4	2	0	0	51	
運動競技	15	4	0	0	0	0	19	
一般負傷	406	154	23	20	1	0	604	
加害	8	0	0	0	0	0	8	
自損行為	41	8	1	0	0	0	50	
急病	2,000	736	82	51	5	0	2,874	
その他	転院搬送	473	74	22	6	0	0	575
	医師搬送	3	0	0	0	0	0	3
	資機材搬送	0	0	0	0	0	0	0
	その他	41	21	0	3	1	0	66
合計	3,257	1,084	142	89	11	0	4,583	
%	71.1%	23.7%	3.1%	1.9%	0.2%	0.0%	100%	

(6) 時間別救急出動状況

事故種別 時間	火災	自然災害	水難	交通	労働災害	運動競技	一般負傷	加害	自損行為	急病	その他				合計
											転院搬送	医師搬送	資機材搬送	その他	
0～2				7			17	2	1	125	9			7	168
2～4	1			4			12	2	1	100	2			3	125
4～6	1			8	3		18		4	152				10	196
6～8	6			21	2		41		5	248	4			2	329
8～10	3			48	6	4	87		2	360	91			3	604
10～12	6		2	41	10	9	67		7	348	136			4	630
12～14	2			27	9	3	71	1	3	289	114			3	522
14～16	6			34	9	1	87	1	5	266	91	3		7	510
16～18	4	1		36	5	1	73		10	279	73			6	488
18～20	2			26	4		55	1	5	298	29			7	427
20～22	1			30	1	1	43	1	5	252	16			6	356
22～24	3	1		12	2		33		2	157	10			8	228
合計	35	2	2	294	51	19	604	8	50	2,874	575	3	0	66	4,583



(7) 年齢区分別搬送状況

(人)

事故種別 年齢区分	火 災	自 然 災 害	水 難	交 通	労 働 災 害	運 動 競 技	一 般 負 傷	加 害	自 損 行 為	急 病	そ の 院 の 搬 送 他	合 計
新生児										1	4	5
乳幼児 (～6歳)				4			21			108	15	148
少年 (7～17歳)				33		13	33	1	2	53	10	145
成年 (18～64歳)	3			142	38	5	96	2	17	579	125	1,007
高齢者 (65～74歳)			1	39	11		82	2	1	438	106	680
高齢者 (75歳以上)	1			54	1		336	2	7	1,449	318	2,168
合計	4	0	1	272	50	18	568	7	27	2,628	578	4,153

(8) 程度別搬送状況

(人)

程度別 年齢区分	死 亡	重 症	中 等 症	軽 症	そ の 他	合 計
新生児		1	3	1		5
乳幼児 (～6歳)		6	46	96		148
少年 (7～17歳)		2	49	94		145
成年 (18～64歳)	6	124	404	471	2	1,007
高齢者 (65～74歳)	8	94	331	246	1	680
高齢者 (75歳以上)	32	366	1,181	589		2,168
合計	46	593	2,014	1,497	3	4,153

(9) 現場到着所要時間別出動状況

・入電から現場到着まで

消防本部平均: 8分13秒

(出動件数)

所属別 所要時間	藤岡 消防署	吉井 消防署	鬼石 消防分署	奥多野 消防分署	上野消防 出張所	計
3分未満	24	20	14	3		61
3分～5分未満	313	121	70	9	1	514
5分～7分未満	947	280	69	26	10	1,332
7分～9分未満	834	308	66	26	13	1,247
9分～12分未満	550	180	82	21	30	863
12分～15分未満	153	49	44	19	25	290
15分～20分未満	99	14	34	23	18	188
20分以上	41	4	13	19	11	88
現場最短到着時間	0分	0分	0分	0分	4分	
現場最長到着時間	69分	28分	32分	1470分	60分	
119入電～現場到着 レスポンスタイム	7分40秒	7分9秒	8分41秒	21分34秒	13分23秒	
計	2,961	976	392	146	108	4,583

(10) 収容所要時間別搬送状況

・現場到着から医療機関到着まで

消防本部平均: 26分12秒

(搬送人員)

所属別 所要時間	藤岡 消防署	吉井 消防署	鬼石 消防分署	奥多野 消防分署	上野消防 出張所	計
10分未満	109	1	3			113
10分～15分未満	596	6	19	1	1	623
15分～20分未満	767	49	32		2	850
20分～30分未満	744	448	134	5	5	1,336
30分～40分未満	290	296	99	2	1	688
40分～60分未満	133	83	61	41	15	333
60分～90分未満	18	7	13	73	56	167
90分以上	6		1	5	8	20
医療機関 最短到着時間	4分	8分	4分	10分	14分	
医療機関 最長到着時間	301分	76分	110分	137分	125分	
現場到着～収容 平均	21分19秒	29分37秒	31分17秒	62分6秒	66分11秒	
計	2,663	890	362	127	88	4,130

(11) 救急隊員の行った応急処置状況

令和元年

事故種別 応急処置		急病	交通事故	一般負傷	その他	合計
		No	対象人員	2,628	272	568
1	止血	10	16	58	17	101
2	固定	8	97	72	24	201
3	人工呼吸	12	1	2	2	17
4	胸骨圧迫	2		1		3
5	胸骨圧迫自動	2		1		3
6	心肺蘇生	81	5	6	9	101
7	心肺蘇生自動	54	2	4	5	65
8	酸素吸入	650	28	38	181	897
9	気道確保	129	7	8	14	158
10	経鼻エアウェイ	10				10
11	喉頭鏡・鉗子等	2		5		7
12	L M 等	4	1			5
13	気管挿管	4		1		5
14	保温	215	12	22	40	289
15	被覆	8	39	86	31	164
16	在宅点滴					0
17	在宅気管瘻等外瘻	1				1
18	在宅その他	18		1		19
19	ショックパンプ					0
20	除細動	8				8
21	静脈路確保	74	8	3	9	94
22	その他の応急処置	2,508	142	436	522	3,608
23	血圧測定	2,434	260	528	643	3,865
24	聴診器による心音・呼吸音の聴取	875	83	68	117	1,143
25	血中酸素飽和度の測定	2,532	263	544	664	4,003
26	心電図	1,714	60	111	320	2,205
27	心電図伝送	63			5	68
28	薬剤投与	35	4	2	6	47
29	産科処置					0
30	血糖測定	76				76
31	ブドウ糖投与	9				9
32	ショックに対する輸液	19	3		3	25
		11,557	1,031	1,997	2,612	17,197

※1. 1人につき複数の応急処置を行うこともあるため、応急処置対象搬送人員数と事故種別ごとの処置件数とは一致しない。

※2. 救急救命士の特定医療行為は、12・13・21・28・29・30・31・32である。

(12) 群馬県ドクターヘリ出動状況

ア 月別出動状況

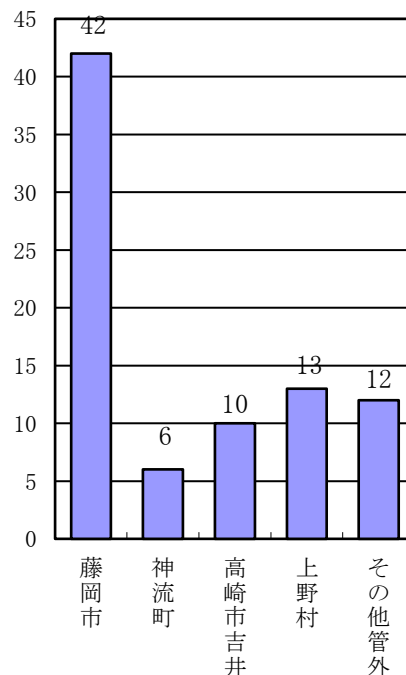
月	ドクターヘリ					ドクヘリの運用 (他県防災ヘリ)	ヘリ事案合計
	事案数	キャンセル	対応人数	医師同乗 陸路搬送	埼玉県 ドクヘリ		
1月	10	2	8	2			10
2月	5	2	3				5
3月	5	1	4	1			5
4月	6	2	4				6
5月	12	3	9	3	2	1	13
6月	9	2	8	1			9
7月	8	5	3	1			8
8月	6	5	1				6
9月	2	1	1				2
10月	7	3	4	3			7
11月	7	4	3			2	9
12月	6	1	5	1			6
合計	83	31	53	12	2	3	86

※防災ヘリ過去5年間の出動状況

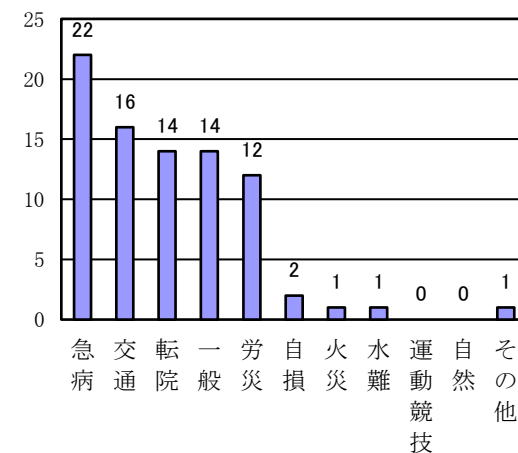
出動件数	
H27	7
H28	6
H29	2
H30	0
R01	3

平成30年 出動種別	
救急	0
救助	3
偵察・搜索	0
災害応急	0
火災	0

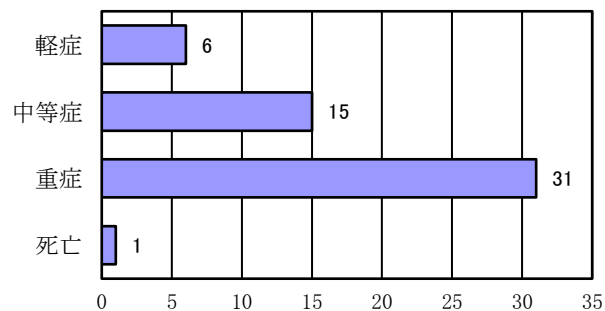
市町村別要請状況(件)



事故種別(件)



傷病程度(人)



イ 管内離着陸場一覧とその利用状況（防災ヘリを含む）

R01

藤岡市					高崎市(吉井町)			上野村			
1	庚申山総合公園	4回	30	群馬医療福祉大学	回	1	吉井町運動公園多目的広場	回	1	上野村ヘリポート	4回
2	神流川運動場	回	31	保美 憩いの広場	回	2	中央中学校	回	2	上野村山村広場	回
3	藤岡市浄法寺スポーツ公園	1回	32	藤岡市総合学習センター	回	3	吉井分屯地ヘリポート	回	3	上野小学校	回
4	藤岡総合運動公園(陸上競技場)	4回	33	毛野国白石丘陵公園	1回	4	吉井町立吉井小学校	回	4	上野村立上野中学校	回
5	烏川緑地スポーツ広場	2回	34	メイレイクヒルズ カントリークラブ	1回	5	吉井町立吉井西小学校	回	5	上野村運動公園	3回
6	藤岡市立西中学校	回	35	ツインレイクス カントリー倶楽部	回	6	吉井町立馬庭小学校	回	6	上野村指定外RP	回
7	藤岡第1小学校	回	36	グリーンパーク カントリークラブ	回	7	吉井町立南陽台小学校	回	上野村RP使用回数		7件
8	鬼石総合グラウンド	回	37	三波川二区コミュニティーセンター	回	8	吉井町立岩平小学校	回	神流町		
9	鬼石中学校	回	38	三波川西小学校跡地	回	9	吉井町立吉井西中学校	回	1	みかぼ高原荘グラウンド	回
10	藤岡市立鬼石小学校	回	39	緑野カントリークラブ	回	10	吉井町立入野中学校	回	2	神流町総合グラウンド	回
11	藤岡市立鬼石北小学校	回	40	鬼石かたらい広場駐車場	6回	11	群馬県立吉井高校	回	3	万場小学校	回
12	群馬県立藤岡中央高校	7回	41	藤岡ゴルフクラブ	回	12	吉井町西運動公園	回	4	中里中学校	回
13	群馬県立藤岡北高校	回	42	上武カントリークラブ	1回	13	東京精密管(株)小串工場	回	5	神流町宮地グラウンド	回
14	群馬県立藤岡工業高校	回	43	藤岡特別支援学校	回	14	NEOMAXエンジニアリング(株)	回	6	神流町平原ヘリポート	2回
15	中央公園	1回	44	三波川東集会所	回	15	富博記念野球場	回	7	神流町塩沢ヘリポート	1回
16	鬼石野外活動センター	1回	45	農業研修センター	回	16	マックス高崎(株)吉井工場	回	8	神流町指定外RP	回
17	多野藤岡広域消防本部	回	46	七輿の門	回	17	吉井カントリークラブ	回	神流町RP使用回数		3件
18	日野西小学校 廃校跡地	回	47	藤岡歴史館駐車場	回	18	サンコー72カントリークラブ	1回	管外		
19	藤岡市立小野小学校	回	48	藤岡市民球場	回	19	関越ハイランドゴルフクラブ	回	1	富岡甘楽広域消防RP	1回
20	藤岡市立小野中学校	回	49	トヨタカラー高崎株式会社 くるま工房	回	20	吉井運動公園野球場	2回	2	群馬ヘリポート	回
21	藤岡市立神流小学校	回	50	チノー藤岡事業所 野球場	回	21	吉井町指定外RP	回	3	若泉運動公園	回
22	藤岡市立第2小学校	回	51	ららん藤岡第3駐車場	20回	吉井地区RP使用回数		3件	4	いまい台北公園	回
23	藤岡市立東中学校	1回	52	王子物流(株)	回				5	堤調節池グラウンド	回
24	藤岡市立美九里西小学校	回	53	日野小学校	回				6	児玉郡市広域消防本部	回
25	藤岡市立美九里東小学校	回	54	東邦亜鉛 藤岡事業所	回				7	秩父市吉田小学校太田部分校	回
26	藤岡市立美土里小学校	回	55	藤岡市指定外RP	回				管外RP使用回数		1件
27	藤岡市立平井小学校	1回									
28	藤岡市立北中学校	回									
29	中央総合学院グループ 藤岡研究センター	回	藤岡市RP使用回数		51件	令和元年 RP総使用回数			65件		

※1回の出動で2カ所の離着陸場を利用する場合があります。離着陸場利用数は出動数とは異なる。

防災ヘリ利用 計 2 回 (庚申山運動公園、神流町平原ヘリポート)

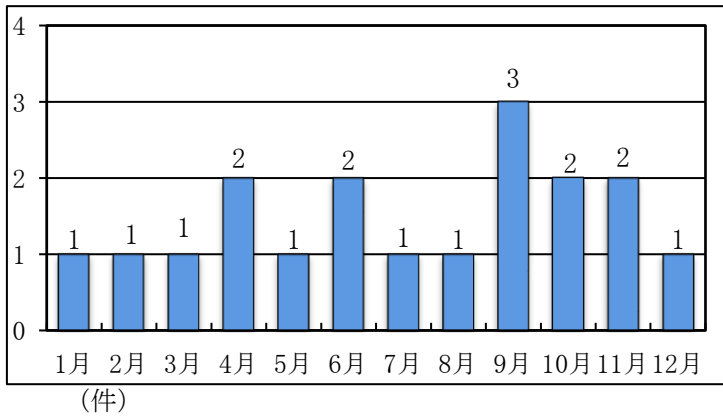
(13) ドクターカー出動状況

ア 要請事故種別(件)

令和元年

区分	事故種別												合計
	火災	自然災害	水難事故	交通事故	労働災害	運動競技	一般負傷	加害	自損行為	急病	転院搬送	その他	
要請件数				1	2		3		1	13			20
出動件数				1	2		2		1	12			18
キャンセル件数				1			1			6			8
搬送人員					2		1		1	6			10
医師同乗搬送									1	1			2

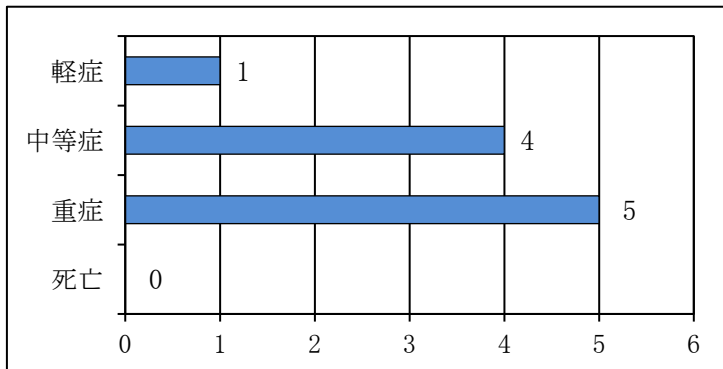
イ 月別出動状況(件)



エ 使用状況(回)

ドクターカードッキングポイント	使用回数
古河ロックドリル(株)部品センター入口 無料休憩所	2
馬庭公民館	
馬庭北停留所西側県道後賀山名停車場線上	
下奥平公民館前	
上奥平地内金井高崎線上	
吉井消防署駐車場	2
現場	3
その他	3
合計	10

ウ 傷病程度(人)



※平成25年9月9日から高崎総合医療センターと高崎市との共同試行事業として、平日(月曜日から金曜日)の9時から17時までの時間で、高崎・安中医療圏において、ドクターカー事業が開始される。

(14) 関越・上信越・北関東自動車道における救急業務実施状況

ア 年別事故種別出動状況

年	事故種別	交通事故	一般負傷	急病	その他の事故	合計
平成27年	出動件数	22	2	14	1	39
	搬送人員	25	2	14		41
	不搬送	3			1	4
平成28年	出動件数	26	1	8		35
	搬送人員	21	1	7		29
	不搬送	6		1		7
平成29年	出動件数	11		13		24
	搬送人員	16		12		28
	不搬送	3		1		4
平成30年	出動件数	17		9	2	28
	搬送人員	17		9		26
	不搬送	4			2	6
令和元年	出動件数	8	2	8	2	20
	搬送人員	9	2	8		19
	不搬送				2	2

イ 年別月別出動状況

(件)

年	月												合計
	1	2	3	4	5	6	7	8	9	10	11	12	
平成27年	7	3	1	3	6	3	2	5		5	3	1	39
平成28年	3		2	5	5	7		5	5	2	1		35
平成29年	3	1	1	1	2		2	8	2	1	3		24
平成30年	2	1		3	1	2	3	4	5	3	4		28
令和元年	2	2	2	5		2		4		2		1	20
合計	17	7	6	17	14	14	7	26	12	13	11	2	146

ウ 傷病程度別搬送状況

(人)

年	軽 症		中 等 症		重 症		死 亡		合 計
		%		%		%		%	
平成27年	32	78	9	22		0		0	41
平成28年	19	66	10	34		0		0	29
平成29年	18	64	7	25	3	11		0	28
平成30年	18	69	7	27	1	4		0	26
令和元年	13	68	3	16	3	16		0	19
合 計	100	70%	36	25%	7	5%	0	0%	143

エ 事故発生場所別出動状況

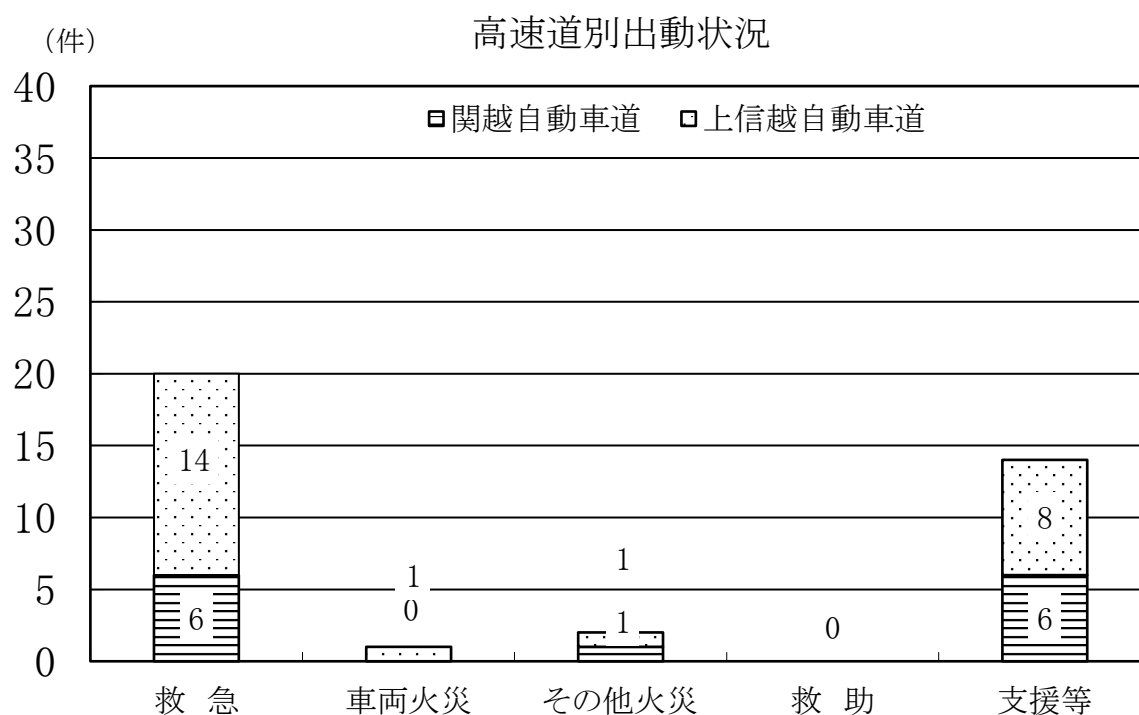
年	高 速 道	関 越 道			上 信 越 道				下北 り関 線東	合 計
		上り線 上里SA	下り線	上り線 ららん 藤岡	下り線 甘楽PA	その 他				
平成27年	出動件数	18	10	1	9	3	10	1	1	39
	搬送人員	19	10	0	10	3	11	1	1	41
平成28年	出動件数	9	0	3	10	3	13	4	0	35
	搬送人員	9	0	2	8	3	10	3	0	29
平成29年	出動件数	2		1	10	5	6	2	5	24
	搬送人員	1		2	14	5	7	2	4	28
平成30年	出動件数	2		1	9	4	14	4	2	28
	搬送人員	3		1	9	4	11	3	2	26
令和元年	出動件数	2		4	5	2	6	3	3	20
	搬送人員	2		4	5	2	5	3	3	19

※ 関越自動車道玉村スマートインターチェンジ連結に伴い、担当区分が変更となる。(平成26年2月26日)
 (北関東自動車道について、担当区分から外れる。(第1次担当及び第2次担当))

(15) 高速道別出動状況（救急・火災・救助・支援等）

令和元年

区 分		救 急	車両火災	その他 火災	救 助	支援等	計
関越自動車道	出動件数	6		1		6	13
	出動台数	6 (6人搬送)		1		8	15
上信越自動車道	出動件数	14	1	1		8	24
	出動台数	14 (13人搬送)	4	3		9	30
出動件数合計		20	1	2	0	14	37
出動台数合計		20 (19人搬送)	4	4	0	17	45



救 助



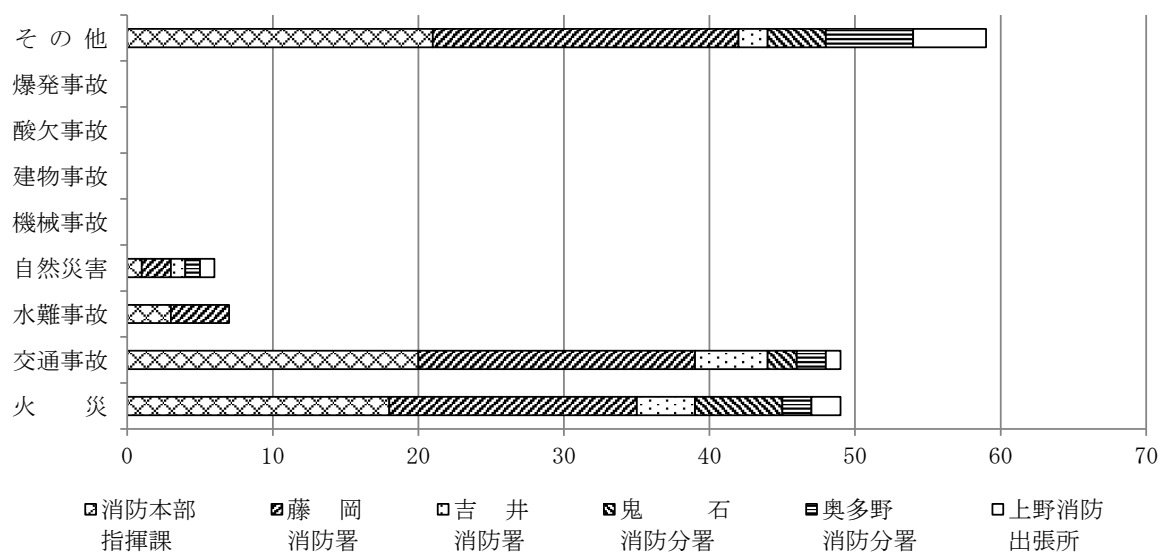
12 救 助

(1) 所属別救助出動状況

令和元年

所 属 事故種別	消防本部 指揮 課	藤 岡 消 防 署	吉 井 消 防 署	鬼 石 消 防 分 署	奥 多 野 消 防 分 署	上野消防 出 張 所	合 計
火 災	18	17	4	6	2	2	49
交通事故	20	19	5	2	2	1	49
水難事故	3	4					7
自然災害	1	2	1		1	1	6
機械事故							0
建物事故							0
酸欠事故							0
爆発事故							0
そ の 他	21	21	2	4	6	5	59
合 計	63	63	12	12	11	9	170

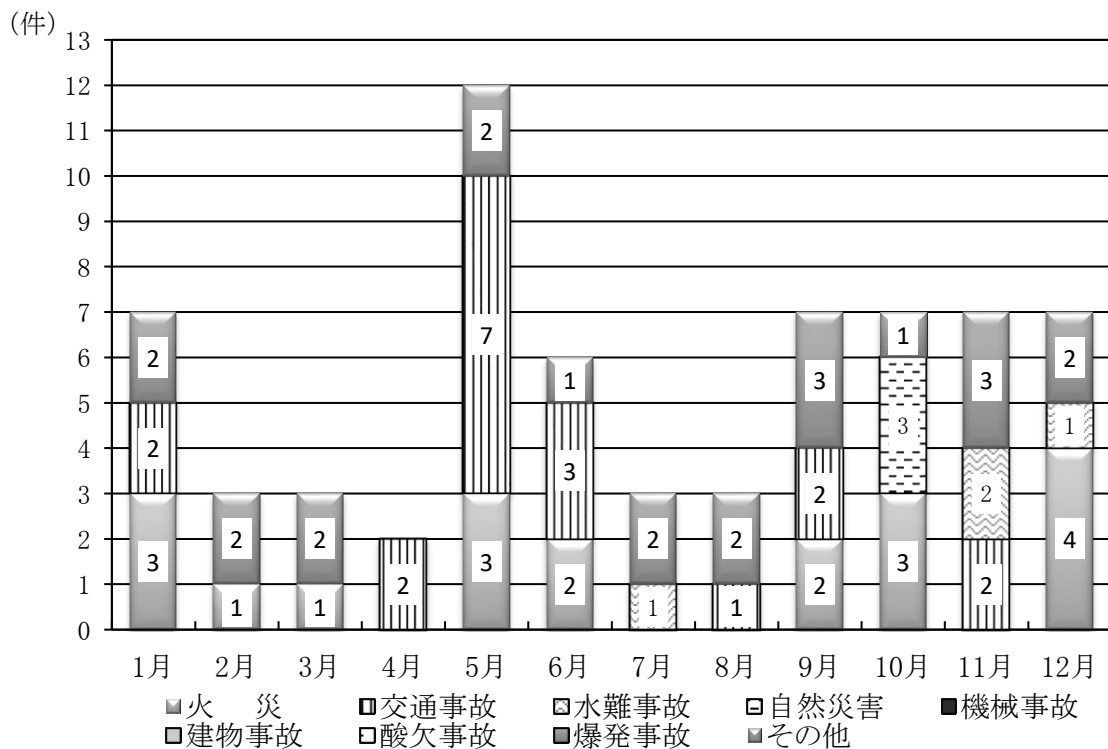
※ 本表は各所属ごとの出動件数であるため、発生件数とは異なります。



(2) 月別救助発生件数

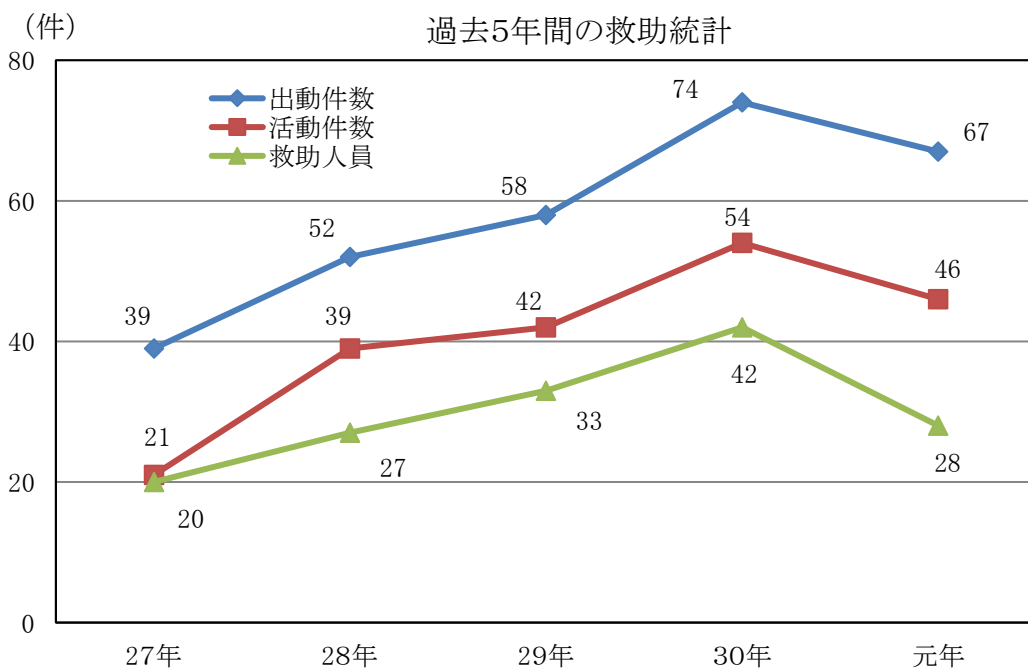
令和元年

事故種別	月												合計
	1	2	3	4	5	6	7	8	9	10	11	12	
火災	3	1	1		3	2			2	3		4	19
交通事故	2			2	7	3		1	2		2		19
水難事故							1				2	1	4
自然災害										3			3
機械事故													0
建物事故													0
酸欠事故													0
爆発事故													0
その他	2	2	2		2	1	2	2	3	1	3	2	22
合計	7	3	3	2	12	6	3	3	7	7	7	7	67



(3) 過去5年間の救助統計

年	事故種別	火災	交通事故	水難事故	自然災害	機械事故	建物事故	酸欠事故	爆発事故	その他	計
	平成27年	出動件数	2	15	5		2	4			11
活動件数		2	6	3		1	4			5	21
救助人員			8	2		1	4			5	20
平成28年	出動件数	14	24	2	1	2	2			7	52
	活動件数	13	16	4			2			4	39
	救助人員	1	18	2			2			4	27
平成29年	出動件数	13	30	3		3	1			8	58
	活動件数	13	20	1		1	1			6	42
	救助人員	1	28	1		1				2	33
平成30年	出動件数	18	34	4		3	1	4		10	74
	活動件数	18	21	4		1		4		6	54
	救助人員	5	25	3		3		1		5	42
令和元年	出動件数	19	19	4	3					22	67
	活動件数	18	9	4	1					14	46
	救助人員	3	11	1						13	28



13 装備・施設

(1) 消防車両等配置状況

令和2年3月31日現在

区分	用途別	車名	車両番号	ポンプ種別等級	登録年月日	備考
消防本部	指揮車	トヨタ・ハイエース	群馬 800 せ 6743		H.27.12.10	
	予防車	スバル・インプレッサ	群馬 800 せ 781		H.20.11.25	
	査察車	トヨタ・サクシード	群馬 800 せ 1555		H.21.09.24	藤岡多野危険物安全協会寄贈
	警防車	ダイハツ・ハイゼットカーゴ	群馬 480 た 9051		H.27.01.26	
	広報車	ホンダ・ステップワゴン	群馬 502 た 8626		H.20.11.26	
	連絡車	ニッサン・セレナ	群馬 503 そ 3631		H.30.02.09	
	事務車Ⅰ	トヨタ・サクシード	群馬 400 た 3558		H.16.02.12	
	事務車Ⅱ	ダイハツ・エッセ660D	群馬 580 こ 3807		H.18.10.18	
	マイクロバス	日野	群馬 200 さ 2306		H.26.09.25	
藤岡消防署	指令車	スバル・フォレスタ	群馬 800 せ 1966		H.22.02.16	
	化学消防ポンプ自動車1	日野	群馬 800 は 1466	タービンA2	H.23.03.10	水1300ℓ薬液500ℓ
	水槽付消防ポンプ自動車2	日野	群馬 800 は 1900	タービンA2	H.27.12.4	水1500ℓ薬液100ℓ
	水槽付消防ポンプ自動車3	日野	群馬 800 は 907	タービンA2	H.18.01.31	水1700ℓ薬液100ℓ 消防防災設備整備費補助金
	消防ポンプ自動車4	いすゞ	群馬 800 す 503	タービンA2	H.14.12.04	水500ℓC1級 小型動力ポンプ積載
	30m級伸縮水路付先端屈折式はしご付消防自動車	日野・プロフィア	群馬 800 は 1699		H.25.10.11	
	救助工作車	日野	群馬 800 は 1270		H.21.01.22	
	資機材運搬車	日野	群馬 800 せ 4428		H.24.12.28	
	救急車1(高規格)	ニッサン	群馬 800 せ 6877		H.28.02.16	
	救急車2(高規格)	トヨタ	群馬 800 せ 3704		H.24.02.27	
	救急車3(予備車)	ニッサン	群馬 800 す 8621		H.19.01.16	消防防災設備整備費補助金
	救急車4(日野救急車)	ニッサン	群馬 800 す 9967		H.20.02.12	

区分	用途別	車名	車両番号	ポンプ種別等級	登録年月日	備考
吉井消防署	指令車	ニッサン・エクストレイル	高崎 800 さ 1398		H.23.01.13	
	災害対応特殊消防ポンプ自動車1	日野	高崎 800 さ 3661	タービンA2	R.02.02.18	水600 ^{リットル} 薬液40 ^{リットル} 国庫補助
	水槽付消防ポンプ自動車2	日野	群馬 800 は 1276	タービンA2	H.21.02.12	水1700 ^{リットル} 薬液100 ^{リットル} 防衛補助
	救急車（高規格）	トヨタ	高崎 800 さ 3382		H.31.03.05	
鬼石消防分署	指令車	ニッサン	群馬 800 す 8521		H.18.12.12	
	消防ポンプ自動車	日野	群馬 800 せ 2818	タービンA2	H.23.02.14	水600 ^{リットル} 薬液40 ^{リットル}
	救急車（高規格）	ニッサン	群馬 800 せ 4523		H.25.02.19	
奥多野消防分署	指令車	ニッサン	群馬 80 あ 1427		H.26.03.26	
	消防ポンプ自動車	トヨタ・ダイナ	群馬 800 す 8711	タービンA2	H.19.02.06	水500 ^{リットル} C1級 小型動力ポンプ積載
	救急車（高規格）	ニッサン	群馬 800 せ 8229		H.30.02.14	
上野出張所	指令車	ニッサン	群馬 800 あ 1426		H.26.03.26	
	消防ポンプ自動車	日野	群馬 800 せ 7556	タービンA2	H.29.02.02	水600 ^{リットル} 薬液40 ^{リットル} C1級 小型動力ポンプ積載
	救急車（高規格）	ニッサン	群馬 800 せ 2704		H.22.12.14	

(2) 消防水利状況

令和2年1月1日現在

市町村		藤岡市		高崎市吉井町	神流町	上野村	合計	
		旧藤岡市	旧鬼石町					
防火水槽(m ³)	60以上	18	1	2	2		23	
	50	3					3	
	40	223	93	182	76	19	593	
	30	13		22	5		40	
	20	80	31	79	10	3	203	
	小計	337	125	285	93	22	862	
消火栓	地下式	双口			1		1	
		単口	1,237	109	349	20	1	1,716
	地上式	双口						0
		単口	5	10	2	164	85	266
	小計	1,242	119	352	184	86	1,983	
河川、沼、池、その他		28	27		41	40	136	
合計		1,607	271	637	318	148	2,981	